

# Samen een plan maken

## Anderen betrekken bij de ontwikkeling van jouw plan in de fysieke leefomgeving



Gemeente Heerde

-richtlijnen voor inwoners, bedrijven en de gemeente zelf-

### #samenzijnwijheerde

Je wilt binnen de grenzen van de gemeente Heerde iets doen wat invloed heeft op anderen. Iets slopen, iets bouwen, iets aanleggen, een grote bijeenkomst organiseren. Daarom betrek je anderen bij je plannen. Want plannen waarbij je anderen betrekt, zijn vaak beter: completer, beter passend in de omgeving en met meer draagvlak. En als je goed naar je omgeving luistert, is de kans groter dat de gemeente Heerde je vergunningaanvraag goedkeurt.

Hoe komen we hier samen uit?



Dit document geeft richtlijnen voor het betrekken van anderen bij de ontwikkeling van je plan. Waarom doe je dat, hoe doe je dat en wat zijn de spelregels? Deze richtlijnen gelden voor iedereen die een plan maakt voor de **fysieke leefomgeving**: inwoners, bedrijven, maar ook de gemeente zelf.

#### Als je anderen betreft bij jouw plan, dan:

- Geef je jezelf de mogelijkheid je plan te verbeteren.
- Zorg je dat anderen (meer) begrip hebben voor de keuzes die je uiteindelijk in je plan maakt.
- Is de kans kleiner dat er bezwaar gemaakt wordt tegen je plan.
- Vergroot je het gevoel van 'samen' in jouw omgeving. Daardoor zal overleg over toekomstige plannen nog beter verlopen.

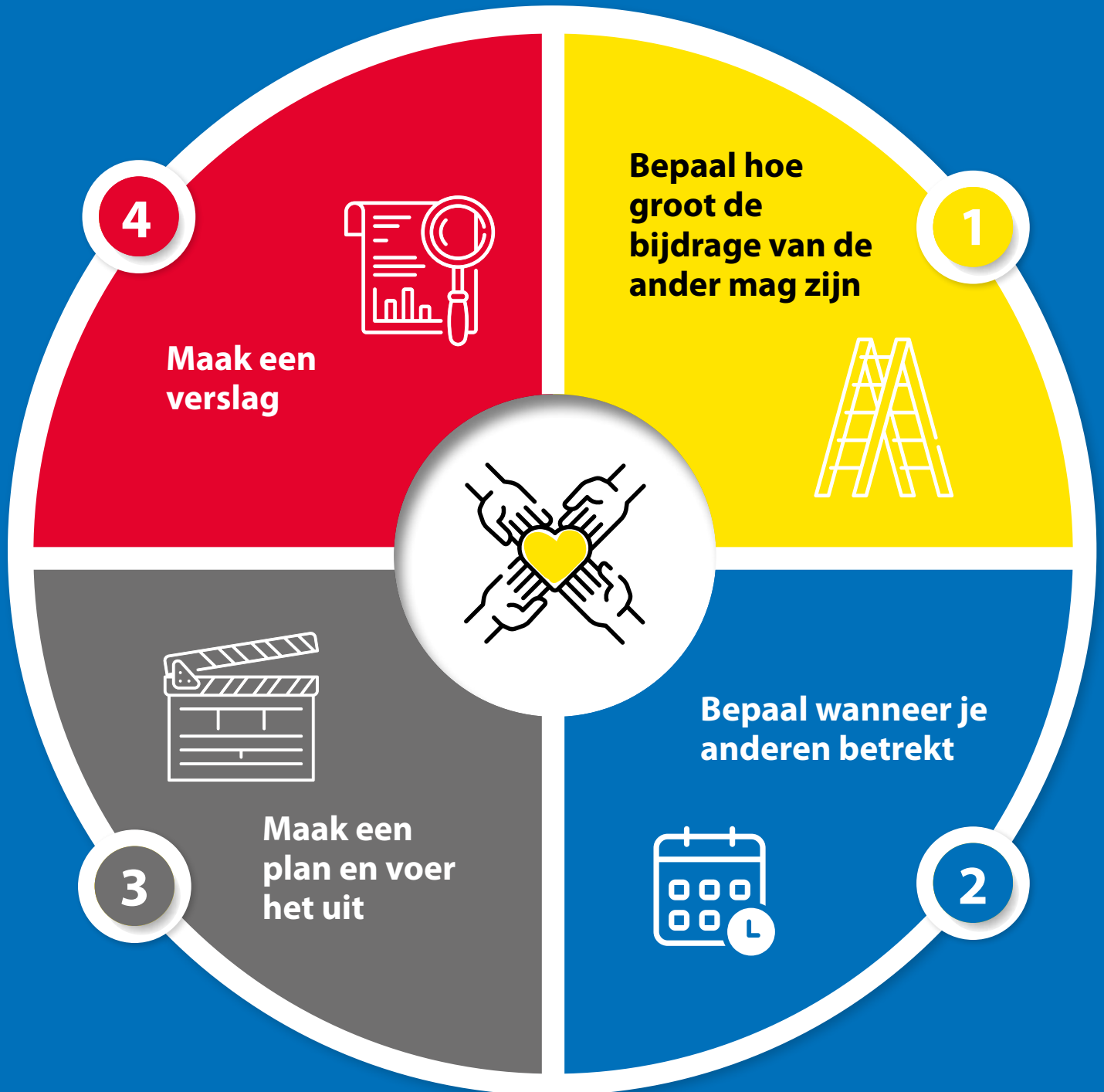


#### De fysieke leefomgeving:

alles wat we om ons heen zien, horen en ruiken. Denk hierbij aan de bodem, water, geur, natuur, gebouwen en wegen.

...want samen zijn we Heerde

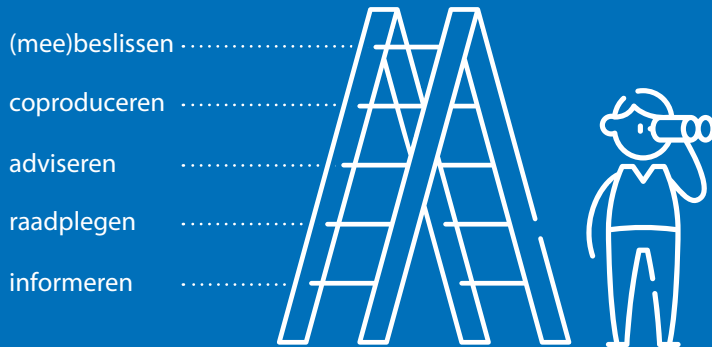
# Spelregels



# 1

## Bepaal hoe groot de bijdrage van de ander mag zijn

De invloed die je anderen geeft op de ontwikkeling van je plan, kan verschillend zijn: van heel beperkte invloed tot heel veel invloed. Je kiest zelf wat je denkt dat het best gaat werken. Het resultaat moet een goed plan zijn, waar zoveel mogelijk mensen achter kunnen staan.



### Je kunt er voor kiezen anderen:

- te laten meebeslissen
- te laten meewerken
- om advies te vragen
- om een reactie te vragen
- te informeren

## Bepaal wanneer je anderen betrekt





Op welk moment je anderen betrekt bij je plan, hangt af van wat je wilt gaan doen. Bij een plan waar weinig mensen iets van merken en de impact niet heel groot is, is alleen informeren misschien al goed. Ga je aan de slag met een plan dat veel mensen raakt, dan is het belangrijk dat je meteen in het begin al anderen betrekt.

Bij de inschatting van het moment waarop je anderen betrekt bij je plan, gebruik je onderstaand schema:



# 2

Hoe eerder hoe beter?

		
	<p><b>Raakt veel mensen, lage impact</b> Omdat er veel mensen door beïnvloed worden, is de kans groter dat er mensen zijn met vragen/ideeën. Dus wacht niet te lang met de omgeving betrekken.</p>	<p><b>Raakt veel mensen, hoge impact</b> Betrekken vanaf het begin. En neem de tijd.</p>
	<p><b>Raakt weinig mensen, lage impact</b> Betrekken kan tegen het eind</p>	<p><b>Raakt weinig mensen, hoge impact</b> Betrekken vanaf het begin</p>

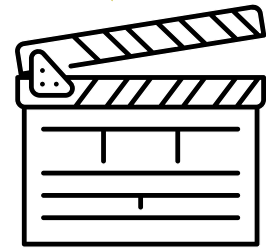
3

## Maak een plan en voer het uit

Voor het betrekken van anderen bij je vergunningaanvraag, maak je een plan. Dat hoeft helemaal niet uitgebreid te zijn, als je maar met een paar punten rekening houdt.

- Je mag zelf weten hoe je je omgeving betreft bij je voorbereidingen.
- Hoe uitgebreid je mensen betreft, past bij de gevolgen van je plan.
- Je gebruikt een geschikte methode.
- Je vertelt mensen wat jij van hen verwacht en wat zij van jou kunnen verwachten.
- Je neemt de belangen en standpunten van anderen serieus.
- Je houdt je omgeving op de hoogte van je vorderingen.

En...actie!



## Maak een verslag

Ben je klaar met de voorbereiding van je vergunningaanvraag? Beschrijf dan in een verslag hoe je je omgeving betrokken hebt.

- Je licht toe wat je met de verschillende belangen hebt gedaan.
- Je deelt het eindresultaat met je omgeving.

4



Vraag je een omgevingsvergunning aan, dan vertel je of je je omgeving hebt betrokken, en zo ja, hoe je dat gedaan hebt. Gebruik daarvoor je verslag. De gemeente gebruikt jouw toelichting om in te schatten of je de belangen van de omgeving goed meegenomen hebt. Ook weegt de gemeente het algemeen belang mee bij het besluit om de vergunning wel of niet toe te kennen.

# Wie doet wat

Kan ik meedoen?

**Inwoners en commerciële partijen** met een plan met gevolgen voor straat, wijk of dorp:

- gaan na hoe dat plan valt in de buurt.
- gaan na of er ideeën zijn om het plan te verbeteren of om mee te doen bij de uitvoering.
- vragen bij de gemeente om advies (samenwerkenaanheerde@heerde.nl) en gaan na of de gemeente kan meedenken, meewerken of toestemming kan geven.

Goed idee!

Bij een plan met grote gevolgen kan de gemeente besluiten zelf actie te ondernemen om anderen te betrekken bij de planontwikkeling.

Als **de gemeente** plannen gaat maken of een visie ontwikkelt dan:

- nodigt zij inwoners en belanghebbenden uit om mee te kijken, mee te denken, mee te praten of mee te doen.
- als dat niet mogelijk is, geeft de gemeente aan waarom dat niet kan. Bijvoorbeeld omdat de gemeente gewoon iets moet uitvoeren van de rijksoverheid.
- maakt de gemeente een verslag van de manier waarop zij inwoners betrokken heeft en wat de resultaten zijn. Dat verslag stuurt zij mee als de gemeenteraad een besluit neemt over het plan.

## Tips

Ik zoek afstemming met de gemeente

### Voor inwoners

Bij een aanvraag van een omgevingsvergunning geef je aan of, en zo ja, hoe je je omgeving bij de voorbereiding van de aanvraag hebt betrokken. Ook laat je de resultaten daarvan zien. Om je hierbij te helpen, kun je gebruikmaken van de toolbox die de gemeente gemaakt heeft.

Ik krijg gereedschap



### Voor commerciële partijen

- Bij grote, impactvolle projecten behartigt de gemeente Heerde het algemeen belang van haar inwoners. Dat betekent dat het college van B&W graag:
  1. meekijkt naar de manier waarop de omgeving betrokken wordt.
  2. wil zien of alle belanghebbenden voldoende gehoord zijn. Zorg daarom in de voorbereiding van de vergunningaanvraag of de omgevingsplanwijziging voor afstemming over dit onderwerp. En vraag naar de beleidsstukken en visies waarin de kaders staan die voor jou belangrijk zijn. Want met deze kaders in de hand kijkt het college van B&W of ook het algemeen belang van de inwoners meegenomen is.
- Gebruik bij het betrekken van de omgeving de toolbox die de gemeente Heerde heeft samengesteld. Of neem voor overleg en advies contact op via [samenwerkenaanheerde@heerde.nl](mailto:samenwerkenaanheerde@heerde.nl).

# Tips

Ik stem af met het bestuur

## Voor medewerkers van de gemeente

### Participatie bij kerninstrumenten Omgevingswet

De gemeente is verplicht om participatie uit te voeren bij het opstellen van bijvoorbeeld de omgevingsvisie, het omgevingsplan en eventuele programma's. In de opgestelde omgevingsvisie, omgevingsplan of eventuele programma's beschrijft de gemeente de manier waarop zij het participatietraject heeft ingericht en uitgevoerd en wat de resultaten zijn. Op deze manier kan iedereen eenvoudig toetsen of het participatietraject zorgvuldig is gelopen.

- Stel, voor transparantie en verwachtingen, een startdocument op. Het bestuursorgaan dat uiteindelijk ook de beslissing neemt over het eindproduct stelt dit document vast. Dat kan dus het college van B&W zijn, maar ook de gemeenteraad. In het startdocument staat:
  - Waarom een participatietraject: wat zijn redenen?
  - Wat: waar gaat het om? Welk niveau (overleg, consultatie, zeggenschap) cq. welke ruimte is er voor de deelnemers? Wat zijn de bestaande kaders die gehanteerd worden bij de besluitvorming? Geef die ook mee aan de betrokken doelgroepen.
- Wie: welke doelgroepen worden betrokken en uitgenodigd?
- Hoe: hoe zien proces en methodiek (analoog of digitaal) eruit? Hoe gaan we het traject inrichten? Hoe worden college en gemeenteraad geïnformeerd over de voortgang?
- Communicatie is een belangrijk onderdeel van participatie. Vraag advies bij het team Communicatie op twee aspecten:
  - a. De communicatie om de mogelijkheid tot participatie bij inwoners onder de aandacht te brengen
  - b. De communicatie met de participanten tijdens het traject zelf.



## Nog even dit...

De gemeente Heerde vindt het belangrijk om er met elkaar voor te zorgen dat onze dorpen en buitengebieden leefbaar blijven en dat het er goed leven, wonen en werken blijft. Dat is zichtbaar in de titel van het coalitieakkoord 2022-2026: Samen leven, samen doen. Daarom geeft de gemeente graag ruimte aan plannen en initiatieven en maakt werk van het vergroten van betrokkenheid van bewoners bij maatschappelijke opgaven.

Onze lokale democratie functioneert op z'n best met actieve bewoners. Bewoners die niet alleen eens in de vier jaar stemmen, maar betrokken kunnen zijn bij hun woon- en leefomgeving. Daarom heeft de gemeente een participatievisie geschreven. Het document dat je nu leest, is op die visie gebaseerd.



Gemeente Heerde

...want samen  
zijn we Heerde