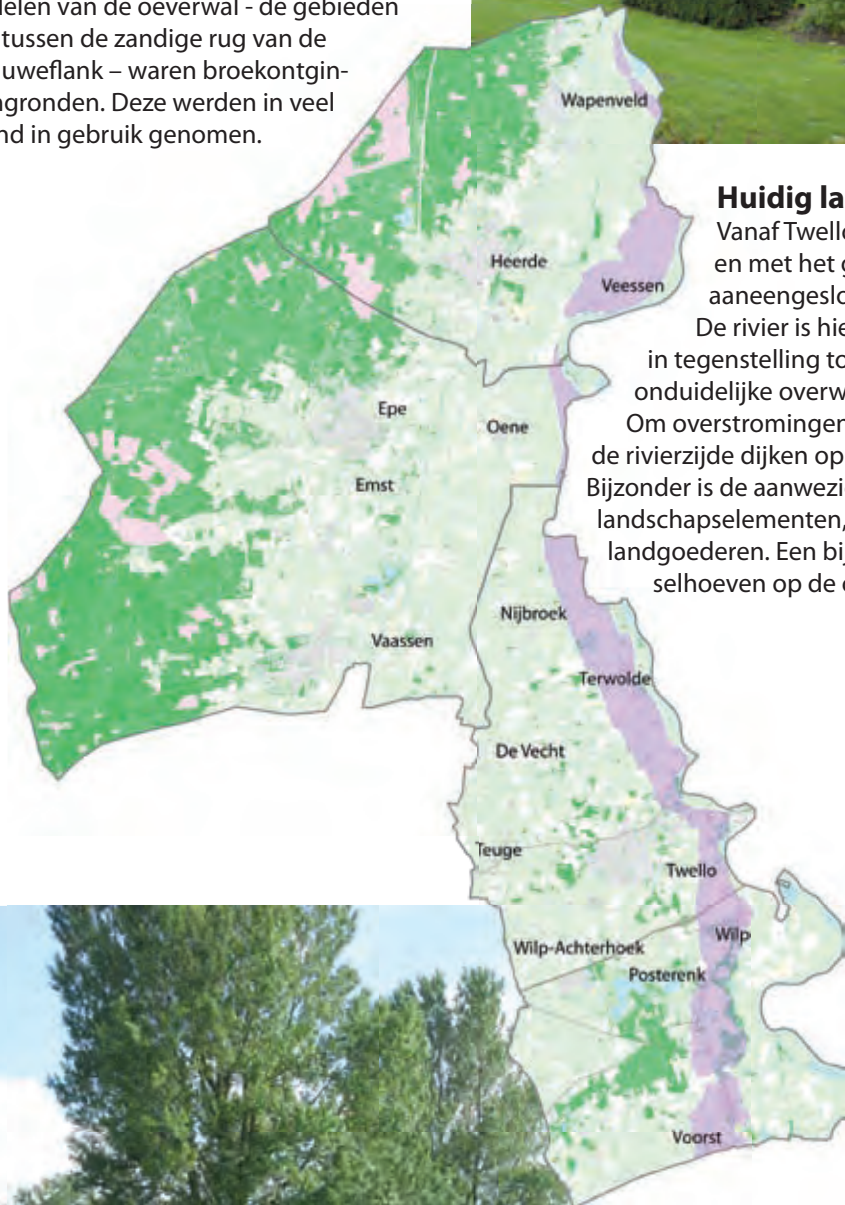


DE OEVERWAL (hoge en lage delen)

Ontstaan

De noord-zuid gerichte oeverwal bestaat uit zandige afzettingen van de IJssel en vormt de overgang tussen het licht glooiende dekzandgebied en de uiterwaarden van de IJssel. De hooggelegen, vruchtbare oeverwallen waren voor de mens aantrekkelijke woonplaatsen. Er werden talrijke boerderijen, nederzettingen, kronkelende wegen (die de oeverwal volgden), onregelmatig gevormde akkers en boomgaarden aangelegd. De dorpen op de oeverwal zijn vaak rond een cluster van boerderijen ontstaan.

De lager gelegen delen van de oeverwal - de gebieden die zijn ingesloten tussen de zandige rug van de oeverwal en de Veluweflank - waren broekontginningen en / of komgronden. Deze werden in veel gevallen als grasland in gebruik genomen.



Huidig landschapsbeeld

Vanaf Twello ligt richting het noorden tot en met het gebied rond Wapenveld een aaneengesloten oeverwal langs de IJssel. De rivier is hier redelijk stabiel geweest. Dit in tegenstelling tot een meer versnipperde en onduidelijke overwal ten zuiden van Twello. Om overstromingen tegen te gaan werden aan de rivierzijde dijken op de oeverwal aangelegd. Bijzonder is de aanwezigheid van allerlei bijzondere landschapselementen, zoals kolken, gemalen en landgoederen. Een bijzonder kenmerk zijn de IJsselhoeven op de oeverwal.



Boerderij Swarte Peert bij Terwolde

DE OEVERWAL (hoge en lage delen)

Gebiedskenmerken De oeverwal

Algemeen

Dit landschapstype komt langs de rivieren voor. In dit gebied ligt het vooral op de stroomrug van de IJssel, dat is een kleine natuurlijke hoogte van zand in het landschap. De bebouwing is geconcentreerd in ronde of gestrekte dorpen met een onregelmatige blokverkaveling. In de lager gelegen delen (komgronden en broekgebieden) treffen we een slagenverkaveling. Er komt overwegend landbouw voor maar daarnaast ook wel hoogstamboomgaarden. De perceelsscheidingen bestaan vaak uit meidoornhagen want sloten komen weinig voor. Het beplantingspatroon bestaat verder uit houtsingels, weg- en erfbeplantingen, knotwilgenrijen en bosjes. Zowel de wegen als de waterlopen zijn slingerend. Het landschap langs de IJssel is kleinschalig.

Bebouwing

Verspreid.

Bodemgebruik

Grasland en bouwland.

Beplanting

Boomgaarden, houtsingels, weg- en erfbeplanting.

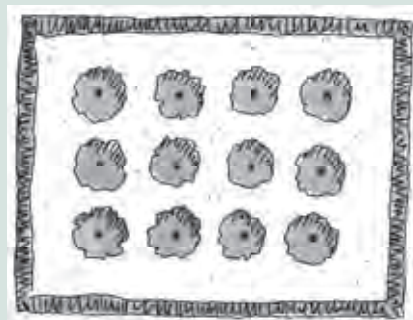
Hoogstamboomgaard

De hoogstamboomgaard is een bijzonder landschapselement met een rijke historie en sinds eeuwen verbonden aan het

Nederlandse cultuurlandschap. Ze biedt fraaie bloesems in het voorjaar, schaduw in de zomer en fruit in het najaar. En dieren kunnen er onder grazen. Hoogstamboomgaarden hebben een grote landschappelijke en ecologische waarde. Ze leveren nestgelegenheid aan allerlei vogels. De steenuil nestelt graag in een oude boomgaard en jaagt er op muizen.

Van de bloesems profiteren weer bijen.

Een meidoornhaag om de boomgaard, takkenrillen en houtstapels bieden bovendien schuilplaatsen aan vogels, amfibieën en kleine zoogdieren zoals egels.



Fruitbomen in rijen planten



Peer, appel, pruim of kers

Wat en waar planten?

De meest voorkomende streekeigen boom- en struiksoorten voor de oeverwal en de plek op het erf en in het landschap waar u ze het beste aan kunt planten.

Geriefhout bosje:

Hazelaar, els, Gelderse roos, boswilg.

Houtsingel:

Houtsingel begrenst het erf aan de zij- en achterkant met authentieke zwarte populier, gewone es, zwarte els en schietwilg.

Struweelhaag:

Meidoorn langs de percelen.

Hoogstamboomgaard:

Hoogstamfruitbomen met appel (Goudrenet, Notaris-appel, Zoete Bloemée, peer (Clapps favourite, Beurré Hardy), pruim (Reine Claude, D'Anthan, Reine Victoria) omhaagd door meidoorn, walnoot of kers (meikers).

Solitaire bomen op het erf:

Gewone es, linde, hoogstamfruitboom, paardekastanje, kers (meikers) of walnoot.

Haag rond of bij de voortuin:

Beuk, haagbeuk, liguster, veldesdoorn, meidoorn.

Haag rond of bij de fruitgaarde/moestuin:

Meidoorn.

Voor plantinstructie: www.landschapsbeheergelderland.nl

