



Gemeente **Heerde**

Onze gemeente in 2025



## Structuurvisie gemeente Heerde 2025



→ [www.heerde.nl](http://www.heerde.nl)

# Colofon

## STRUCTUURVISIE GEMEENTE HEERDE 2025

*Verbinden van rust en schoonheid,  
bewegen en gezondheid en  
tegelijktijd dynamiek,  
mogelijkheden en wilskracht*

Vastgesteld door de gemeenteraad van Heerde  
17 september 2012

**Opdrachtgever:**  
Gemeente Heerde  
Marktstraat 1  
8181 JE Heerde

  
Onze gemeente in 2025

**Projectleider gemeente Heerde:**  
Jacob Spronk

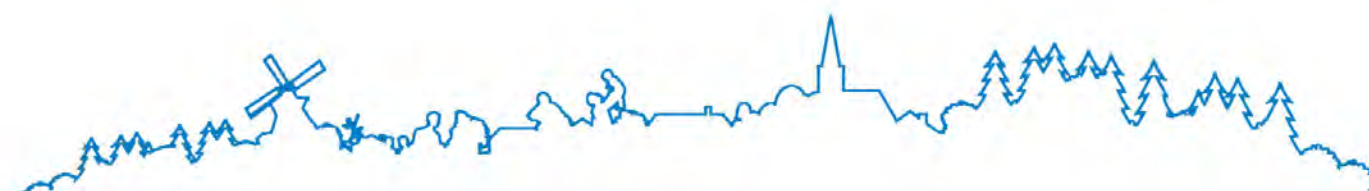
**Uitgevoerd door:**  
ARCADIS Nederland BV  
Beaulieustraat 22  
6814 DV ARNHEM

 **ARCADIS**  
Infrastructuur, milieu, gebouwen

**Projectteam ARCADIS:**  
Arie Voorburg, Hans van Loon,  
Erica Dresmé-Spiegelenberg

# Inhoudsopgave

VOORWOORD	5
<b>1</b> INLEIDING	7
<b>2</b> SAMENVATTING	13
<b>3</b> PANORAMA EN PRINCIPES GEMEENTE HEERDE	17
<b>4</b> UITVOERINGSPARAGRAAF	59
<b>BIJLAGEN</b>	
<b>A</b> KAART STRUCTUURBEELD GEMEENTE HEERDE 2025	67
<b>B</b> SITUATIE GEMEENTE HEERDE ANNO 2010	69
<b>C</b> VISIE HEERDE 2025	75
<b>D</b> VERKLARENDE WOORDENLIJST	79





## Voorwoord

De gemeente Heerde is een prachtige gemeente met ongekende mogelijkheden. Zo hebben we een veelzijdige natuur en cultuur, die we moeten koesteren en versterken. Daarom ook is onze gemeente recentelijk toegelaten tot Cittaslow. Het keurmerk hiervoor wordt oktober 2012 door onze burgemeester persoonlijk opgehaald in het Italiaanse dorp Novellara. Het bewaken en bevorderen van de kwaliteit van de leefomgeving zijn het allerbelangrijkst voor een Cittaslow.

Een gezond milieu, het versterken van de landschappelijke kwaliteit en een goede infrastructuur met daarnaast de plaatselijke tradities en het aanbieden en promoten van streekproducten zijn hierbij de kernwoorden. De uitgangspunten van Cittaslow hebben dus alles te maken met duurzaamheid, cultuur en natuur als onderscheidende elementen van de gemeente. Maar natuurlijk blijft het daar niet bij. Ook op andere gebieden zijn we met onze gemeente in ontwikkeling. Versterking van wonen, werken, gezondheid of educatie, het zijn allemaal onderwerpen waar we in deze gemeente volop mee bezig zijn.

Juist omdat we met zoveel onderwerpen tegelijkertijd bezig zijn, is het belangrijk om dit in samenhang te zien. De hoogwatergeul met de gebiedsontwikkeling die daar bij hoort, economische ontwikkeling, de hiervoor genoemde Cittaslow, toeristische ontwikkelingen, alles heeft invloed op elkaar. En daarom is het belangrijk om dit richting de toekomst goed uit te zetten. Met een goede blik op de toekomst is het mogelijk om beslissingen te nemen die elkaar versterken in

plaats van tegenwerken, om ontwikkelingen op een langere termijn in de gaten te houden en niet ad-hoc te werken.

Kortom: om daadwerkelijk te kunnen ontwikkelen richting een gewenst einddoel, moet je dat einddoel eerst duidelijk voor ogen hebben. Een stip op de horizon. En dat is precies de bedoeling van deze structuurvisie. Samen werken aan samenwerking, om op deze wijze de beste en mooiste plannen tot stand te brengen voor onze gemeente!

De structuurvisie is een uitwerking van de Toekomstvisie gemeente Heerde 2025. De toekomstvisie gaf een soort 'droombeeld' van de toekomst. Maar hoe moeten we daar komen, hoe bereiken we dat droombeeld. Dáár geeft deze structuurvisie een antwoord op. Met dit document kunnen we de blik op de toekomst van onze mooie gemeente richten en het 'droombeeld' uit de toekomstvisie waarheid laten worden...

*27 september 2012*



Anton Westerkamp  
Wethouder Ruimtelijke Ontwikkeling



# 1 INLEIDING

*De Structuurvisie Heerde 2025 is het kader voor de ontwikkeling van de gemeente Heerde tot 2025. Deze visie geeft richting aan de ruimtelijke, economische en maatschappelijke ontwikkeling van de gemeente Heerde naar de toekomst.*

## Visie en missie

De Structuurvisie Heerde 2025 is een nadere uitwerking van de toekomstvisie die door de gemeenteraad van Heerde is vastgesteld in 2009. De Visie gemeente Heerde 2025 (Toekomstvisie) onderscheidt drie zones in de gemeente:

- Natuurlijkheid
- Nieuwe zakelijkheid en gezondheid
- Cultuur, natuur en voedselproductie

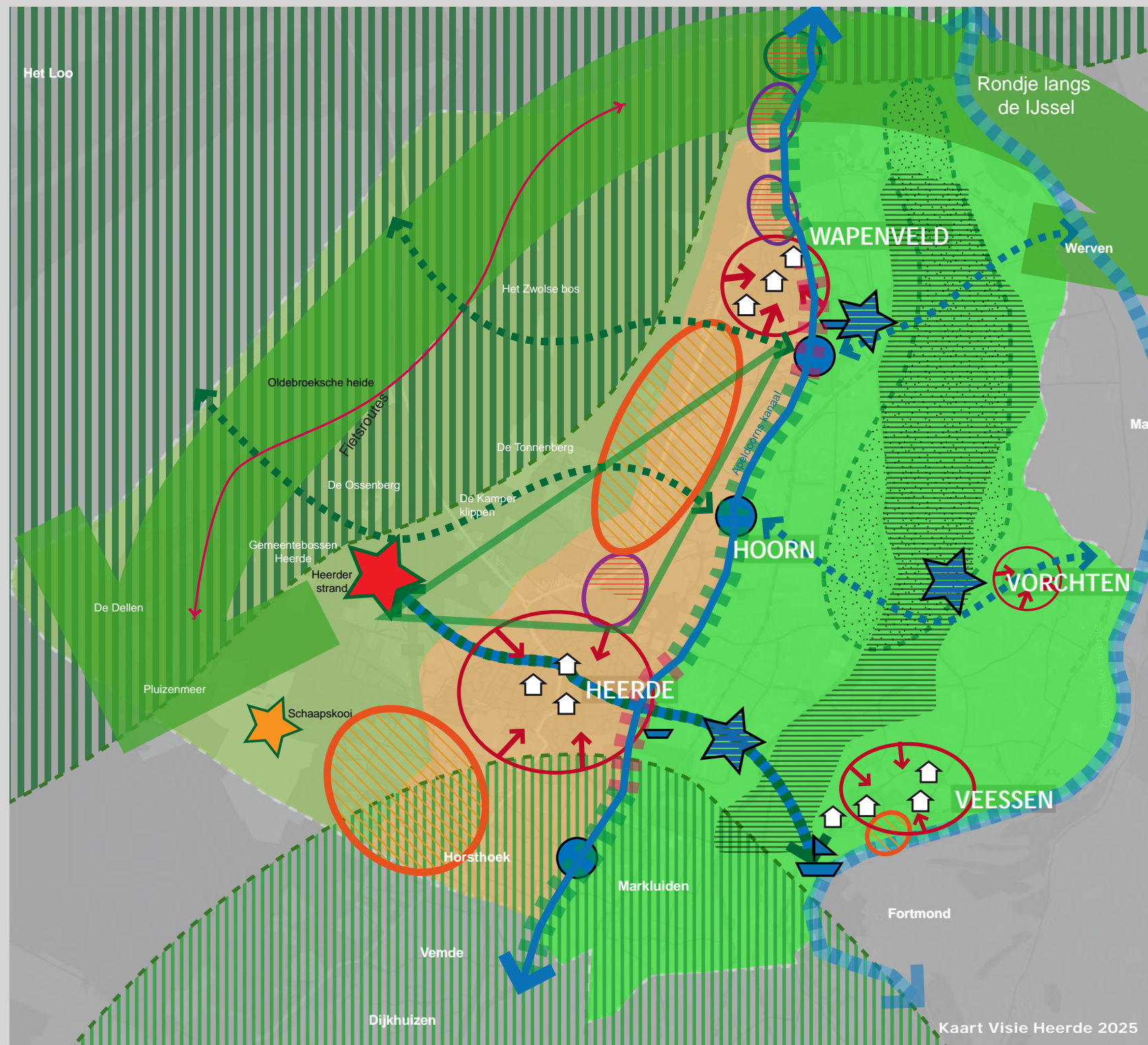
Deze 3 zones hebben elk hun eigen kenmerken, maar zijn onderling met elkaar verbonden door structuren en knooppunten.

De structuurvisie hanteert dezelfde zones. In de zone Nieuwe zakelijkheid en gezondheid is een ontwikkelingsgebied voor recreatie opgenomen. Tussen de zone Nieuwe zakelijkheid en gezondheid en Cultuur, natuur en voedselproductie is het element Apeldoorns Kanaal opgenomen met een daaraan gekoppelde zonering. Voor deze gebieden zijn specifieke kaders geformuleerd. In deze structuurvisie worden de waarden en principes per zone aangegeven, inclusief die van de zone Cultuur, natuur en voedselproductie waarin de hoogwatergeul Veessen-Wapenveld is gesitueerd. De hoogwatergeul Veessen-Wapenveld heeft zijn eigen planproces. De uitkomsten daarvan zullen in de structuurvisie

worden opgenomen. De structuurvisie is tevens afgestemd op de Agenda Gebiedsontwikkeling Veessen-Wapenveld.

In de structuurvisie worden de onderwerpen die in de Visie gemeente Heerde 2025 (Toekomstvisie) zijn weergegeven verder verdiept en uitgewerkt. Dit betekent onder andere dat de aanbevelingen die gedaan zijn aan het gemeentebestuur van Heerde in de Visie gemeente Heerde 2025 (Toekomstvisie) op ruimtelijk niveau nadere invulling krijgen:

- Waar wordt op ingezet qua bedrijvigheid?: scan wat wel, wat niet en waar.
- Start met het bouwen van innovatieve netwerken tussen het bedrijfsleven, de agrarische sector, zorg en welzijn, onderwijs e.d. Benut daarbij het nu pril opgebouwde netwerk van ambassadeurs.
- Woningbouw: Op welke doelgroep wordt ingezet?
- Maak de ontwikkelingspotenties van het Apeldoorns Kanaal verder inzichtelijk. Achterkanten moeten voorkanten worden.
- Verdiep en ontwerp de ambities van de hoogwatergeul verder, zodat een goed Plan van Aanpak meegegeven kan worden.
- Benut de hoogwatergeul als toegevoegde kwalitatieve drager. Gebruik de geul om de agrarische sector op te waarderen. Hierbij moeten ontwikkelingsperspectieven niet worden uitgesloten, maar toelaatbaar gemaakt. Op basis van veranderende ontwikkelingen moet de geul zo ontwikkeld worden dat deze aanpasbaar is en flexibel kan worden ingezet. Verschillende functies en activiteiten kunnen dan een plek krijgen in de geul.



- Start met de profilering van de gemeente Heerde in een regionale context.

**De Structuurvisie Heerde 2025 vormt hét basisdocument voor de ruimtelijke ontwikkeling van de gemeente Heerde naar de toekomst.**

### Kaartbeeld

De structuurvisie is voorzien van een structuurvisiekaart (verbeelding). Deze kaart geeft een toekomstbeeld van de gemeente Heerde in 2025. Op de kaart is in hoofdlijnen aangegeven waar welke ontwikkelingen gewenst zijn.

### Status

De Structuurvisie Heerde 2025 is een visie in de zin van artikel 2.1 van de Wet ruimtelijke ordening (Wro) en omvat het gehele gemeentelijke grondgebied. De structuurvisie geeft ook aan op welke manier het beleid gestalte krijgt. Om die reden gaat deze structuurvisie ook in op de uitvoering en de inzet van uitvoeringsinstrumenten.

De Structuurvisie Heerde 2025 heeft alleen directe werking in beleidsmatige zin voor het gemeentebestuur van Heerde. Van een directe werking naar anderen toe is geen sprake. Dit betekent dat deze structuurvisie geen rechten of plichten schept naar inwoners of bedrijven.

De structuurvisie is geen star document, maar uitzonderingen moeten wel goed en zorgvuldig worden gemotiveerd. Uitgangspunt voor de Structuurvisie Heerde 2025 is de Visie gemeente Heerde 2025 (Toekomstvisie) waarin richtinggevend keuzes zijn gemaakt.

### Aanpak en proces

De Structuurvisie Heerde 2025 is gebaseerd op de Visie gemeente Heerde 2025 (Toekomstvisie). De structuurvisie geeft daarbinnen de ruimtelijke kaders weer.

### Milieu Effect Rapportage

Bij de voorbereidingen van de Structuurvisie Heerde 2025 en bestemmingsplannen voor het Buitengebied is sprake van m.e.r.-plicht.

M.e.r. voor plannen vloeit voort uit de Europese richtlijn 'betreffende de beoordeling van de gevolgen voor het milieu van bepaalde plannen en programma's' (nr. 2001/42/EG). Deze richtlijn is in september 2006 omgezet in de Nederlandse wet- en regelgeving door wijziging van de Wet milieubeheer (Wm) en het hieraan gekoppelde Besluit m.e.r. Het is verplicht om voorafgaand aan de vaststelling door een overheid van bepaalde plannen de m.e.r.-procedure te doorlopen. Het gaat daarbij om plannen die (uiteindelijk) kunnen leiden tot concrete besluiten (projecten) met mogelijk belangrijke negatieve gevolgen voor het milieu.

Binnen de kaders van de Visie gemeente Heerde 2025 (Toekomstvisie) stelt het gemeentebestuur van Heerde een structuurvisie op en vindt een actualisatie plaats van de bestemmingsplannen voor het buitengebied. Bij de voorbereiding van de Structuurvisie Heerde 2025 en de bestemmingsplannen "Buitengebied West" en "Buitengebied Oost" wordt de m.e.r.-procedure doorlopen. Voor het Rijksinpassingsplan ten behoeve van de hoogwatergeul Veessen-Wapenveld is een aparte m.e.r.-procedure doorlopen.

### Inspraak en afronding

In augustus 2010 heeft de commissie Ruimte een Programma van Eisen opgesteld ten behoeve van de Structuurvisie Heerde 2025. Op basis van Programma is een concept-structuurvisie opgesteld.

Het concept van de Structuurvisie Heerde 2025 is door de hiervoor ingestelde klankbordgroep besproken en van commentaar voorzien in maart 2011. Op 20 april 2011 heeft de commissie Ruimte in een werkbijeenkomst het concept besproken en



aangegeven welke wijzigingen hiervoor nog nodig zijn. De structuurvisie is op 12 december in de commissie Ruimte behandeld.

Om de Structuurvisie Heerde 2025 in procedure te kunnen nemen, is alleen het opstellen van een ontwerp niet voldoende. Op basis van de geldende wetgeving moet ten behoeve van de Structuurvisie Heerde 2025 een MER-onderzoek worden uitgevoerd. De procedure hiervoor is begonnen in januari 2011 door de Notitie Reikwijdte en Detailniveau (NRD) ter inzage te leggen. Van de mogelijkheid om zienswijzen in te dienen, is gebruik gemaakt. De zienswijzennotitie is als bijlage in het MER opgenomen. Ook van de landelijke Mer-commissie is een advies ontvangen. Op basis van de NRD, de zienswijzen en het advies van de Mer-commissie is een MER-onderzoek uitgevoerd en een MER opgesteld.

Ter voorbereiding op de ter inzage legging van het ontwerp van de Structuurvisie Heerde 2025, is het ontwerp besproken met de omliggende gemeenten en de provincie Gelderland. Daarnaast is het ook voorgelegd aan de daarvoor ingestelde klankbordgroep.

Het ontwerp van de Structuurvisie Heerde 2025 is met het MER-onderzoek en de daarin opgenomen Passende Beoordeling in het kader van de Natuurbeschermingswet gepubliceerd op de wettelijk voorgeschreven wijze. In dit geval moet de procedure van het MER worden gevolgd. Een ieder is hierbij in de gelegenheid gesteld om een zienswijze in te dienen met betrekking tot het ontwerp van de Structuurvisie Heerde 2025 en de MER. Daarnaast moet de Mer-commissie worden gevraagd een advies uit te brengen over de MER.

Van de gelegenheid om een zienswijze in te dienen is gebruik gemaakt. Hiervoor wordt verwezen naar de zienswijzennotitie die als bijlage is toegevoegd. In de zienswijzennotitie is ook een verslag opgeno-

men van de behandeling in de Klankbordgroep. Van de Mer-commissie hebben wij een advies ontvangen. Deze is als bijlage toegevoegd.

De gemeenteraad besluit tot het vaststellen van de Structuurvisie Heerde 2025. Dit besluit wordt op grond van de Wet ruimtelijke ordening elektronisch bekend gemaakt. Dit gebeurt door het besluit te plaatsen op ruimtelijkeplannen.nl. Het besluit zal ook in de Schaapskooi worden gepubliceerd.

### Leeswijzer

Als eerste is een samenvatting (hoofdstuk 2) opgenomen die een beeld geeft van de belangrijkste hoofdlijnen en keuzes die in deze structuurvisie gemaakt zijn.

Daarna wordt het structuurbeeld voor de gemeente Heerde in 2025 neergezet (hoofdstuk 3), gevolgd door het uitvoeringsprogramma (hoofdstuk 4).

In hoofdstuk 4 Uitvoering wordt ingegaan op:

- De rol van de gemeente om de bovenstaande ambities waar te maken
- De beschikbare programma's voor wonen, werken, recreatie etc
- Het afwegingskader bij het accommoderen van initiatieven
- De gemeentelijke investeringen, en de dekking
- Het uitvoeringsprogramma

In de bijlagen is de kaart (verbeelding) behorende bij de structuurvisie opgenomen (bijlage A). Bijlage B geeft een schets van de gemeente Heerde anno 2010. Bijlage C de ruimtelijk relevante essentie van de Visie gemeente Heerde 2025. Een verklarende woordenlijst is opgenomen onder bijlage D.

# 2 SAMENVATTING



De Structuurvisie Heerde 2025 heeft betrekking op het volledige grondgebied van de gemeente Heerde. Op basis van de aanwezige gebiedskwaliteiten worden, in navolging van de Visie gemeente Heerde 2025, drie zones onderscheiden:

## Zone 1: Natuurlijkheid (met als uitgangspunt de Veluwe met daarin bos- en heidegebieden)

De rust, ruimte en beleving van natuur, ecologische kwaliteit, biodiversiteit zijn op extensieve wijze gekoppeld aan natuur- en cultuureducatie. In de overgangszone van de 'natuurlijke' natuur naar recreatieve natuur is ruimte voor meer spannende natuurbeleving.

## Zone 2: Nieuwe zakelijkheid en gezondheid

Dit is de economische zone van Heerde naar Wapenveld, inclusief de gebieden ten noorden en zuiden daarvan. Dragende krachten zijn hier Wellness-leisure als mengeling van welbevinden, persoonlijke verzorging, ontspanning, onthaasting, gezondheid, sport en bewegen. Geen grootschalige bedrijven, maar een infrastructuur van ketens en samenwerking tussen wellness, leisurecentra, landgoederen, zorg en welzijn, onderwijs en sport.

De zone Nieuwe zakelijkheid en gezondheid kent ook een ontwikkelingsgebied en de zone rond het Apeldoorns Kanaal.

Het Ontwikkelingsgebied recreatie en toerisme is het gebied waar een afwisselend concentratiegebied voor verblijfsrecreatie met de daarbij

behorende voorzieningen verder wordt vormgegeven. Deze ontwikkeling vindt plaats in een hoogwaardige, bosrijke en natuurlijke omgeving, waarin de recreanten in rust en stilte het gebied kunnen beleven.

Het gemeentebestuur van Heerde wil het Apeldoorns Kanaal ontwikkelen tot een lint waarin de cultuurhistorische, recreatieve, natuurlijke en economische functies van het kanaal met de daarbij behorende randzones optimaal met elkaar worden gecombineerd. Het biedt in dat kader veel ontwikkelingsmogelijkheden, met name op knooppunten waar routes elkaar kruisen. De kwaliteiten van het Apeldoorns Kanaal en de knooppunten moeten bij ontwikkelingen benut worden.

## Zone 3: Cultuur, natuur en voedselproductie

Dit is de zone van het waterprofiel van de gemeente Heerde. Dit profiel bestaat uit: de Nieuwe en de Grote wetering en de IJssel, elk met eigen kenmerken en mogelijkheden. De IJssel is dynamisch. Water, uiterwaarden en een natuurgebied zijn van grote waarde.

De structuurvisie is voorzien van een structuurvisiekaart. Deze kaart geeft een toekomstbeeld van de gemeente Heerde in 2025. Op de kaart is in hoofdlijnen aangegeven waar welke ontwikkelingen gewenst zijn.



Er zijn 8 thema's voor de hele gemeente van toepassing, wonen, economie, landschap en natuur, hoogwatergeul, water, cultuurhistorie, verantwoordelijkheid en perspectief, duurzaamheid.

Deze worden verder specifiek in drie zones vertaald. De thema's krijgen in de zones hun 'bestemming'. De drie zones zijn ruimtelijke concepten en zijn uitgewerkt in samenhang met elkaar, met toch elk een eigen ontwikkeling en een specifieke bijdrage aan de visie. Zones met elk hun 'eigenheid', een bepaalde identiteit, belevingswaarde en gebruiksmogelijkheid.

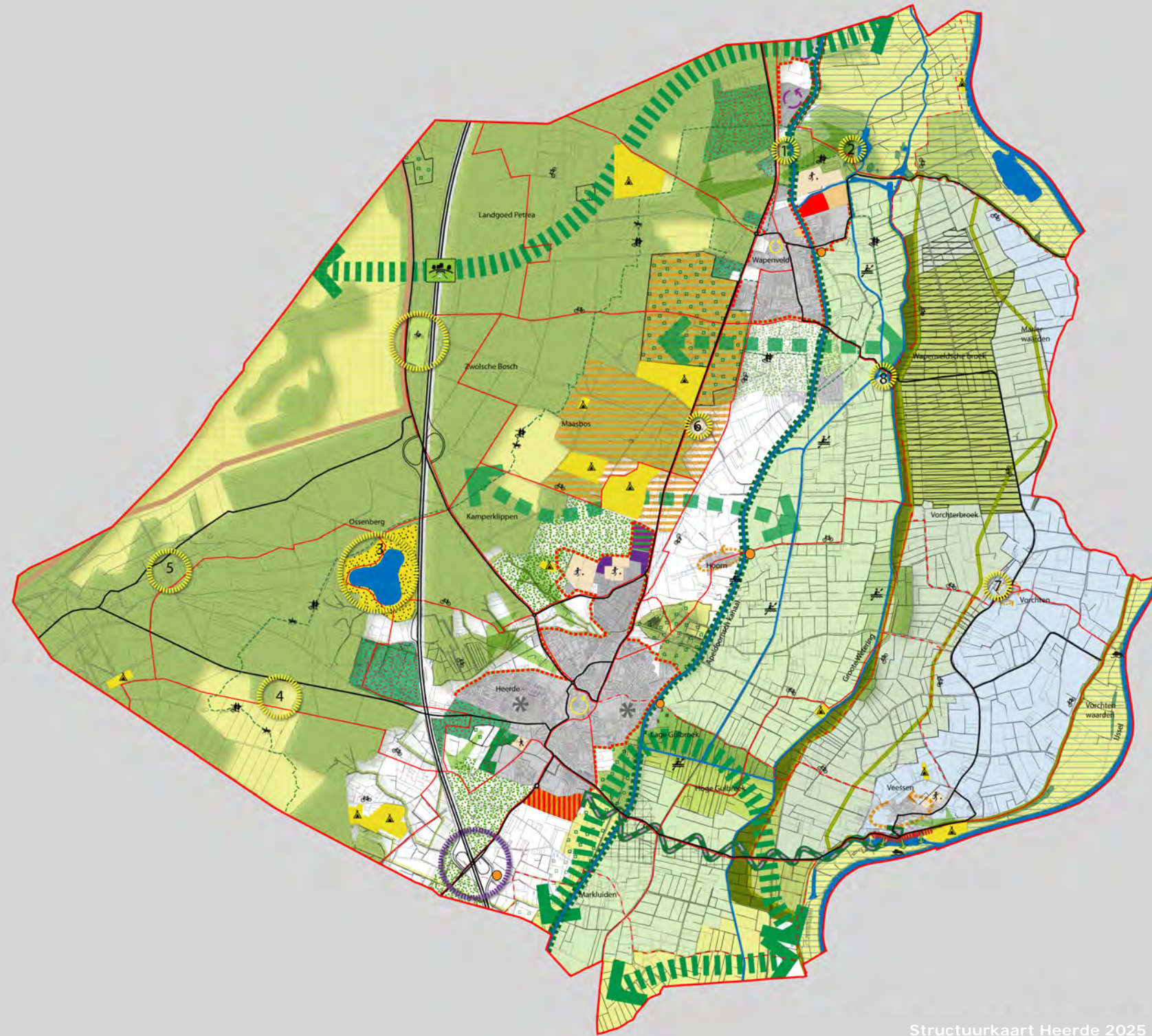
De gemeentelijke organisatie van Heerde kan zelf in de toekomst niet onveranderd blijven. Ambtelijke professionaliteit en bestuurlijke daadkracht worden nog belangrijker. De gemeentelijke organisatie krijgt steeds meer een stimulerende en regisserende functie en moet daarom initiatieven durven en kunnen nemen. Om de toekomstvisie tot een succes te maken zijn een actief politiek beleid, betrokkenheid en durf noodzakelijk.

Verbindingen en samenwerking tussen partijen leggen een verband tussen de diverse functies, waardoor een flexibele organisatiestructuur ontstaat die invulling geeft aan de visie, maar waarvan de vraag is nog hoe die precies tot verwezenlijking zal komen.

Ten aanzien van grondbeleid kiest de gemeente Heerde in beginsel voor een faciliterend grondbeleid. Daar waar, naar mening van de gemeente, openbare belangen spelen kan de gemeente er echter voor kiezen actief grondbeleid te voeren om op deze wijze optimaal regie te voeren bij het realiseren van beleidsdoelen. Openbaar belang kan spelen bij de realiseren woonwijken, bedrijventerreinen of voorzieningen met een openbaar karakter.



# 3 Panorama en principes gemeente Heerde 2025



Structuurkaart Heerde 2025

*In dit hoofdstuk wordt de Visie gemeente Heerde 2025 (Toekomstvisie) verder ruimtelijk uitgewerkt en geconcretiseerd. De elementen uit de Visie gemeente Heerde 2025 (Toekomstvisie) komen terug in deze structuurvisie. In dit hoofdstuk wordt eerst het panorama voor de gemeente geschetst en daarna ingegaan op de principes die gelden voor het gehele grondgebied of op delen van verschillende zones en uiteindelijk op de 3 zones.*

## Panorama gemeente Heerde

*Beleef met ons het leven in de gemeente Heerde anno 2025, zoals wij het graag zien.*

### Eerste impressie

De dorpen van Heerde zijn met de tijd meegegaan, maar toch zijn het dorpen gebleven. Het leven is er ontspannend. Hoewel elk dorp zijn eigen identiteit heeft, proeven we dat de dorpen onderling verbonden zijn. Het mooie open en groene gebied en het water zorgen ervoor dat de dorpen en het landschap van Heerde in harmonie leven met elkaar. Dit geheel wordt versterkt door de mensen die er wonen. De dorpen leven. Mensen treffen elkaar op het terras, onderne-men, zorgen voor elkaar, sporten met elkaar. Je voelt je gauw thuis in de dorpen van Heerde. Of je nu jong of oud bent, alleenstaand of samen, op zoek bent naar rust, of juist ondernemend bent ingesteld, voor velen biedt Heerde een ideale plek.

De mensen tonen respect voor elkaar, de natuur en het milieu. Overal hangt een sfeer van duurzaamheid. Inwoners en ondernemers gaan bewust met energie en ruimte om, koesteren de groene en blauwe waarden die Heerde rijk is en zijn spaarzaam met grondstoffen.

### Levensloopbestendige gemeente

Woningen zijn er in verschillende soorten, maten en prijsklassen. Starters, jonge gezinnen en alleenstaande ouders vinden betaalbare moderne woningen in Heerde. Ouderen kunnen langer zelfstandig wonen, dankzij woningen voorzien van alle heden-daags comfort en nieuwe technologische snufjes die hun leven aangenamer en een-voudiger maken. Zorgbehoevenden die niet langer zelfstandig kunnen wonen of mensen die behoefte krijgen aan meer gezelschap kunnen dankzij hedendaagse vormen van gemeenschappelijk wonen langer (dicht)bij vrienden en familieleden blijven wonen. Kortom, wie wil kan een leven lang in Heerde wonen.

Duurzame woningen maken onlosmakelijk deel uit van een aangename en kwaliteitsvolle woonomgeving. Mensen genieten volop van de aanwezige nieuwe en cultuurhistorische panden ingebed in een groene en veilige woonomgeving, waar je de voorkeur als het ware open kan laten staan. Men prijst en koestert het ruime aanbod aan uiteenlopende vormen van creatief onderwijs en tal van opvangmogelijkheden voor kinderen. De levensloopbestendige dorpen sluiten zeer nauw aan bij de waarden van het buitengebied, met andere woorden geen versnippering, maar zorgvuldige inpas-

sing in de bestaande ruimte die het landschap biedt. Voor jongeren zijn er eigentijdse ontmoetingsplekken in de dorpen en daarbuiten. Je bent snel in het centrum van gemeenten als Hattem, Epe, Zwolle en Apeldoorn.

### **Verbonden gemeente**

Inwoners en ondernemers van de dorpen vormen één hechte, open gemeenschap. De sfeer is gastvrij, en iedereen voelt zich welkom. Het is vanzelfsprekend dat wie in Heerde komt wonen, net als de andere inwoners, groot belang hecht aan de waarden die de identiteit van de dorpen uitstralen: gemeenschapszin, verantwoord omgaan met de natuur, bijdragen aan de sociale veiligheid in de dorpen, etc. Deze waarden vormen de kracht van de dorpen en zijn een kostbaar goed. Het sterke verenigingsleven en het grote aantal vrijwilligers vormen het cement van de samenleving. Maar duurzaamheid uit zich ook in de wijze waarop de mensen samenleven, met elkaar omgaan en voor elkaar zorgen. van Heerde. Je hoeft niet per se lid van een vereniging te zijn, om andere mensen te ontmoeten. Je kunt elkaar in levende lijve of virtueel ontmoeten op eigentijdse ontmoetingsplekken, binnen of in de buitenlucht. Niet enkel het bruisende verenigingsleven en de gedreven vrijwilligers dragen hun steentje bij, ook ondernemers en alle inwoners bouwen samen aan de dorpen.

### **Gezonde gemeente**

De bewoners van Heerde leven gezond. Ze werken aan hun conditie, eten en drinken gezonde producten en dragen zorg voor een gezonde leefomgeving. Dit laatste doen zij door rust te koesteren, de kwaliteit van de natuur en dus het buitengebied in ere te houden en de lucht schoon te houden. De prachtige ligging van de dorpen middenin het groene gebied van Heerde, biedt bij uitstek de ruimte om er een gezonde levensstijl op na te houden. Voorzieningen om de gezondheid te bevorderen zijn volop binnen

en buiten de dorpen aanwezig voor inwoners en bezoekers van alle leeftijden. Ze variëren van sport- en wellnessvoorzieningen, tot huiskamerrestaurants waar streekeigen, en alle inwoners bouwen samen gezonde en eerlijke voeding wordt aangeboden.

### **Ondernemende gemeente**

Het elan van de dorpen versterkt de bedrijvigheid: het menselijk gezicht, de streekeigenheid, rust en onthaasting, uniciteit van ligging en duurzaam samenleven met de natuur bieden inspiratie voor ondernemers. Het bedrijfsleven draagt met nieuwe initiatieven op het vlak van sport & ontspanning, detailhandel, en horeca een steentje bij aan de levendigheid in de dorpen. Er is ruimte voor creativiteit en innovatie. De aanwezige faciliteiten hebben een positief effect op het starten en verder zetten van een eigen bedrijf. De Heerder dagarrangementen (combinaties van recreatie, cultuur, wellness en zorg voor de inwendige mens) zijn een succes (zowel voor de individuele bezoekers van de gemeente als voor groepen). Ondernemers spelen een belangrijke rol in het sociale leven van de Heerdenaren. Via het ondersteunen en mee organiseren van tal van evenementen tonen ze een grote betrokkenheid bij het dagelijks leven in Heerde.

### **Bereikbare gemeente**

De dorpen zijn vlot bereikbaar met duurzame transportmiddelen die de 'rust' en de milieukwaliteit respecteren. Mensen voelen zich veilig in het verkeer. Dankzij een uitgekiend mobiliteitssysteem zijn de dorpen voor iedereen vanuit de omgeving vlot bereikbaar en goed ontsloten. Men is niet langer afhankelijk van de auto. Het openbaar vervoer is snel, kwaliteitsvol, afgestemd op de vraag en maakt gebruik van milieuvriendelijke brandstof. Niet alleen de weg maar ook de waterweg spelen hierin een belangrijke rol. Onder het motto 'bewegen is gezond' maken veel mensen voor kortere afstanden gebruik van de fiets.

### **Gastvrije gemeente**

De dorpen en buurtschappen zijn niet alleen aantrekkelijk voor de inwoners maar ook voor gasten. In combinatie met het afwisselende groene gebied van Heerde bieden ze tal van trekpleisters, zowel voor de dagtoerist als voor wie langer van Heerde wil genieten. Een wandeling of skatetocht in het buitengebied gecombineerd met een hapje en een drankje kan een aardige invulling van de tijd zijn, evenals dineren in een van de gezellige horeca-gelegenheden waar streekeigen gerechten op de kaart staan. Ook enkele dagen verpozen in een aantrekkelijk recreatieverblijf, gecombineerd met een wellness-arrangement en een bezoek aan een van de omliggende steden of dorpen behoort tot de mogelijkheden. De vrijwilligers, verenigingen en ondernemers organiseren diverse culturele initiatieven. De brede waaier aan kunstprojecten, lezingen of workshops, kunstateliers, muzikale evenementen in de historische gebouwen en het landschap brengen heel wat mensen op de been.

### **Eigentijdse gemeente**

Je herkent de kwaliteiten van vroeger in het straatbeeld van vandaag, maar je ziet ook dat de tijd niet heeft stilgestaan. De zoektocht om mens, omgeving en economie hand in hand te laten gaan heeft zijn vruchten afgeworpen. Er zijn nieuwe vormen van duurzame mobiliteit en milieuvriendelijke woningen die van nieuwe technologie zijn voorzien maken het leven aangenamer. Innovatieve voorzieningen in de openbare ruimte versterken het hedendaags karakter. Vernieuwing is zichtbaar aanwezig dankzij een goede samenwerking tussen alle betrokken partijen in Heerde en de (kennis)instellingen die in de nabijheid van Heerde liggen.

### **Sterk door het landschap**

Inwoners en gebruikers koesteren de zeer herkenbare afwisselende landschappen in de gemeen-

te. De gebouwde en natuurlijke omgeving passen naadloos op elkaar en versterken daarmee elkaar en het landschap. Gasten voelen zich er welkom. Boeren leven dicht bij de natuur en maken dit ook beleefbaar voor gasten. Koeien staan in de wei en zij produceren op natuurvriendelijke wijze voedsel dat ook zijn weg vindt direct naar de consument. Op de vele paden wordt veel gewandeld en gefietst. Ook ruiters en menbers kunnen lange tochten maken. Zwemmen en varen is op verschillende punten in de gemeente mogelijk. Het natuurtransferium bij het Heerderstrand heet heel veel gasten welkom die vanaf dat punt op verschillende manieren de Veluwe en de Ijsselvallei beleven. De ondernemers van de kwalitatief hoogwaardige recreatieterreinen werken goed samen en bieden een gevarieerd aanbod van recreatiemogelijkheden.

### **Samen de uitdaging aan**

De gemeente gaat met andere partijen aan de slag om deze visie te realiseren en heeft daarbij een stimulerende, regisserende en faciliterende rol bij de uitvoering. Wij zullen bij andere partijen, organisaties en overheden verder interesse wekken en hen mobiliseren voor de uitwerking van deze visie. Dit zal moeten leiden tot concrete initiatieven van deze partners die bijdragen aan de realisatie.

### **Van denken naar doen**

Nu de visie op papier staat is het zaak deze verder tot leven te wekken door daadwerkelijk de uitvoering aan te vatten. Jaarlijks zullen wij in de gemeente- en de meerjarenbegroting de activiteiten opnemen die uitgevoerd zullen worden. Daarnaast zijn spontane initiatieven meer dan welkom. Wij staan open voor ideeën en suggesties. Wij zullen andere partijen actief uitdagen initiatieven in de gemeente te ontwikkelen. Als we met elkaar de schouders eronder zetten, voelt een ieder zich nu en in de toekomst welkom in Heerde!



## Principes voor het gehele grondgebied of delen van verschillende zones

### Cittaslow

Cittaslow is het internationale keurmerk voor gemeenten (<50.000 inwoners) die op het gebied van leefomgeving, landschap, streekproducten, gastvrijheid, milieu en infrastructuur, cultuurhistorie en behoud van identiteit tot de top willen behoren. In een Cittaslow gemeente kunnen inwoners en bezoekers op een plezierige, gastvrije manier en op een menselijk tempo kunnen genieten. De oorsprong van Cittaslow ligt in Orvieto (Italië)

De kwaliteit van de leefomgeving is het allerbelangrijkste voor een Cittaslow gemeente. Dit betekent dat een gezond milieu, het versterken van de landschappelijke kwaliteiten en een goede infrastructuur hoog op de agenda staan van de gemeente. Deze koestert het cultuurhistorisch erfgoed, de plaatselijke tradities en het aanbieden en promoten van steekproducten.

Cittaslow helpt bij het versterken van de bewustwording bij beleidsmakers, instellingen, ondernemers en bewoners. Het keurmerk stimuleert hen om verantwoordelijkheid te nemen voor de ont-

wikkeling van de gemeente. Voor een authentieke gemeente als Heerde is het belangrijk de lokale identiteit te bewaken, te versterken en verder uit te dragen.

Bovendien is het bewustzijn aanwezig dat het gebruik van nieuwe technieken, de gewenste vooruitgang mogelijk maakt. Met andere woorden Cittaslow biedt Heerde een kader voor de toekomst met behoud van historie.

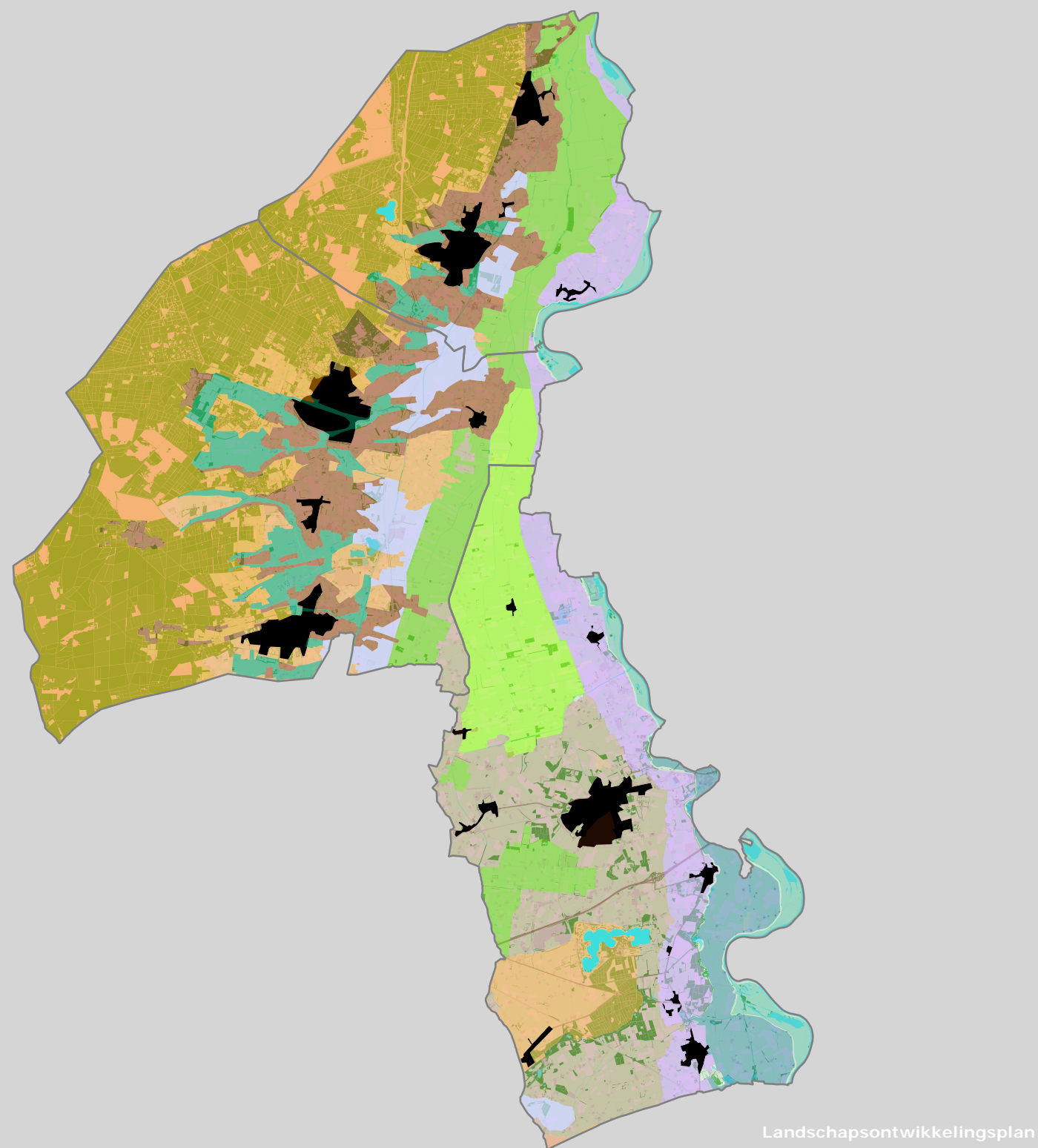
### Landschap en natuurwaarden

De gemeente Heerde beschikt over een grote hoeveelheid natuurwaarden die beschermd en gewaarborgd worden door regelgeving van hogere overheden en in diverse beleidsstukken. Bij de ontwikkeling van de gemeente Heerde dient hier rekening mee gehouden te worden. In deze paragraaf wordt het beleid ten aanzien van natuurwaarden in de gemeente Heerde daarom kort behandeld. De belangrijkste waarden zijn op de structuurvisiekaart weergegeven.

### Natura 2000

De IJsseluiterswaarden en de Veluwe zijn voor een belangrijk deel aangewezen als Vogel- en Habitatrichtlijngebied op grond van de Europese Vogel- en Habitatrichtlijn. Deze gebieden vallen onder de Natuurbeschermingswet. Plannen en projecten mogen





Landschapsontwikkelingsplan

alleen worden uitgevoerd als de natuur niet wordt aangetast, tenzij mitigerende maatregelen kunnen worden getroffen. Wanneer er sprake is van een groot openbaar belang mag hiervan worden afgeweken, mits het verlies aan Natuurwaarden gecompenseerd wordt.

### Structuurvisie Gelderland

In de structuurvisie van de provincie Gelderland (2005) zijn delen van de gemeente Heerde aangegeven als waardevol open gebied en opgenomen in de Ecologische Hoofdstructuur. Voor de waardevolle open gebieden geldt een "nee, tenzij"-beleid, wat betekent dat bestaande karakteristieken niet mogen worden aangetast.

### Ecologische Hoofdstructuur

De begrenzing van de Ecologische hoofdstructuur (EHS) is door Provinciale Staten vastgesteld. De EHS heeft drie categorieën: EHS-natuur, EHS-verweving en ecologische verbindingzones. Binnen de gehele EHS geldt de "nee-tenzij" benadering. Dit houdt in dat bestemmings- of functiewijziging niet mogelijk is als daarmee de wezenlijke kenmerken of waarden van het gebied in betekenisvolle mate worden aangetast, tenzij er geen reële alternatieven zijn en er sprake is van groot openbaar belang. De beoordeling van plannen en projecten vindt plaats volgens de spelregels die de provincie Gelderland in de Ruimtelijke Verordening heeft opgesteld. Dit betekent dat andere functies op specifieke locaties mogelijk zijn mits deze substantieel bijdragen aan de natuurdoelen.

### Hattermerpoort

De Hattermerpoort is een ecologische verbindingzone tussen de Veluwe en de IJssel tussen Heerde en Hattem. Het vormt een belangrijke schakel in de verbinding tussen de Veluwe en de Sallandse Heuvelrug. De uitvoering van de Hattermerpoort loopt van 2007 tot 2015 en behelst het omvormen van

landbouwgrond naar natuur, tegengaan van verstening van het landschap door aanleg van landschapselementen en verduurzaming van de grondgebonden landbouw. De grootste ambitie voor de Hattermerpoort is het tegengaan van versnippering waardoor het gebied weer één geheel wordt.

### Wisselse Poort

De Wisselse poort moet zorgen voor uitbreiding van het leefgebied van de das tot aan de IJssel en dat van het hert vanaf de Veluwe tot aan de A50. In het gebied liggen twee particuliere landgoederen. De poort ligt binnen de landinrichting Epe-Vaassen en is onderdeel van het reconstructiegebied "Blauwe bron". Het project voorziet in kavelruil tussen agrarische bedrijven die gevestigd zijn in de gemeente Epe en Heerde.

### Landschapsontwikkelingsplan (LOP)

Het gemeentebestuur van Heerde heeft samen met de gemeenten Epe en Voorst een landschapsontwikkelingsplan opgesteld (LOP van Veluwe tot IJssel). Het landschapsontwikkelingsplan bestaat uit drie delen:

- karakterisering van de kernkwaliteiten van het landschap;
- een landschapsontwikkelingsvisie;
- een uitvoeringsprogramma met uitvoeringsstrategie.

Door het gemeentebestuur van Heerde zijn de eerste twee delen integraal vastgesteld maar het uitvoeringsprogramma nog niet. Het accent in het LOP ligt op behoud en ontwikkeling van landschappelijke samenhang. De kernkwaliteiten van het landschap zijn omschreven en vastgelegd in de landschapsvormkaart. Aan de hand van de landschapsvormkaart worden concrete voorstellen voor behoud en ontwikkeling genoemd in de landschapsontwikkelingsvisie. Aangegeven wordt met welke ingrepen en met welk beleid de kernkwaliteiten van het land-



schap kunnen worden versterkt. Inpassing van ruimtelijke ontwikkeling vindt plaats op basis van dit beleid.

#### ***Uitvoeringsprogramma LOP***

Als ontwikkelingskader is het uitvoeringsprogramma LOP opgesteld waarin concrete projecten staan opgenomen gericht op landschappelijke inpassing en versterking. De projecten zijn thematisch geordend: landschapsprojecten, natuur- en biodiversiteit, duurzame landgoederen, levend verleden, recreatie en duurzaamheid. Samenwerking in landschapsontwikkeling wordt als kernbegrip gehanteerd.

Voor Heerde zijn projecten geformuleerd gericht op behoud en versterking biodiversiteit en het zichtbaar maken van cultuurhistorische kenmerken en oude ontginningsassen. Ook recreatieve ontsluiting (verbinding van de Veluwe met de IJsselvallei) vormt een belangrijke opgave.

#### **Wonen**

Een goede woon- en leefomgeving is van groot belang. Voor de leefbaarheid is ook een evenwichtige bevolkingssamenstelling belangrijk. Het gemeentebestuur van Heerde draagt zorg voor de huisvesting van de verschillende doelgroepen, waaronder de jongeren en de ouderen. In dat kader wordt een woonvisie voor de gemeente opgesteld.

In het structuurbeeld van de verschillende zones wordt specifiek ingegaan op de mogelijke bouwlocaties voor woningen.

#### **Werken**

Heerde is niet alleen een dorp voor forenzen. Ook bedrijven hebben hun plaats en krijgen mogelijkheden voor ontwikkeling. Met name de recreatieve sector kan zich verder ontwikkelen in de gemeente. Deze moet zich niet alleen richten op de toeristen, maar zeker ook op de inwoners van de gemeente. Het specifieke beleid met betrekking tot Werken is

in het structuurbeeld van de verschillende zones opgenomen.

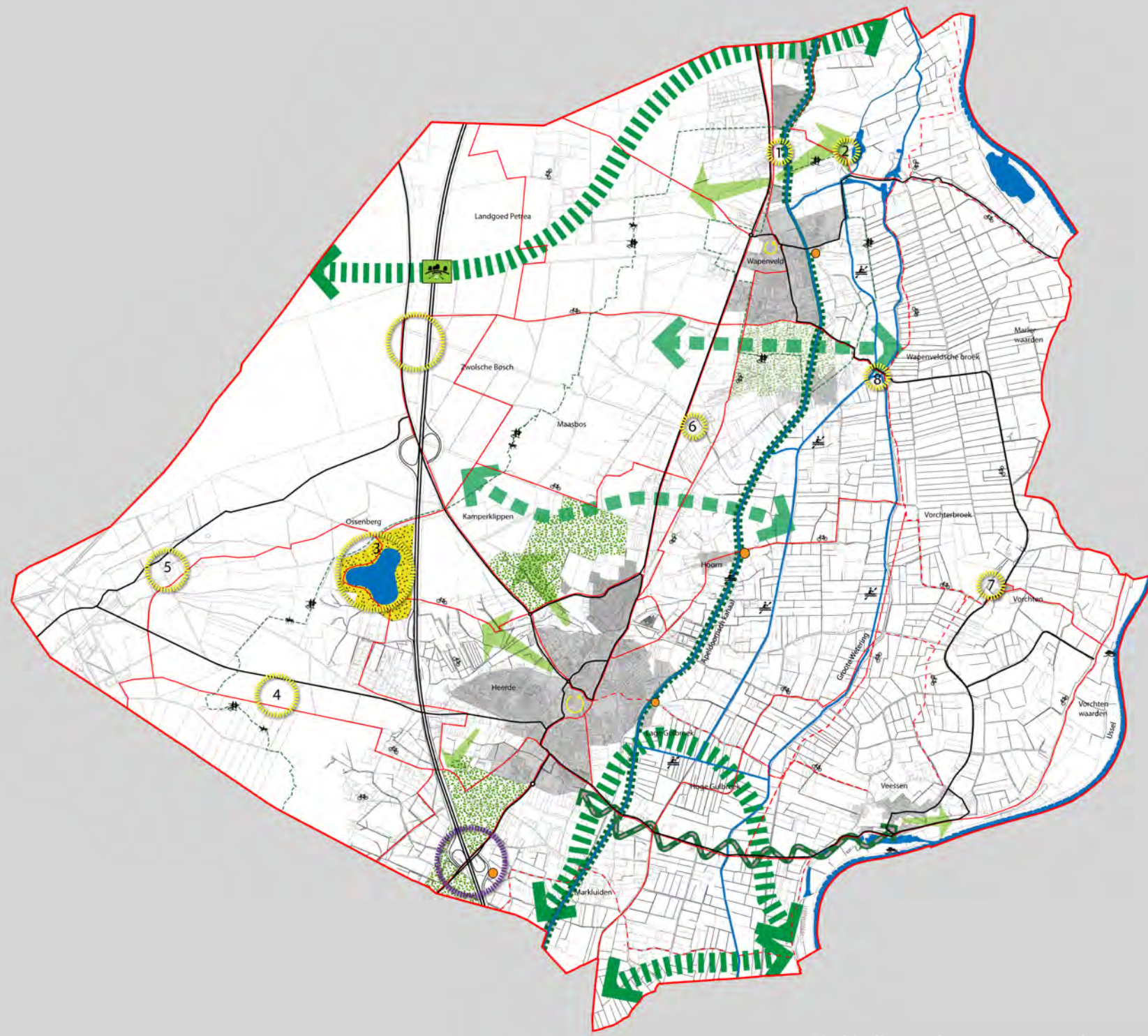
Het beleid ten aanzien van Werken zal verder uitgewerkt worden in een economisch beleidsplan.

#### **Cultuurhistorie**

Naast natuur, rust en ruimte heeft ook cultuurhistorie een grote invloed op de ruimtelijke kwaliteit en aantrekkelijkheid van de gemeente Heerde. Dat heeft betrekking op het ontstaan van het gebied en het landschap, maar ook op de gebouwen en gebruiken in het gebied. Voor een aantrekkelijk leef-, woon- en werkklimaat en natuurlijk voor recreatie is het behouden, beschermen en versterken van cultuurhistorie belangrijk. De geschiedenis van het gebied en mensen moet zichtbaar blijven c.q. zichtbaar gemaakt worden. Oude routes, gebouwen, landschappen en mensen moeten een (samenhangend) verhaal vertellen. De geschiedenis is een algemeen bindend element. Daarnaast moeten nieuwe ontwikkelingen zorgvuldig worden ingepast en in beginsel toevoegingen zijn aan de cultuurhistorie van het gebied en hun eigen ontstaansgeschiedenis vertellen.

Cultuurhistorie is niet alleen belangrijk voor de buitengebieden van de gemeente, maar zeker ook voor de kernen. Oude structuren en gebouwen moeten de basis vormen van de ontwikkeling van de kernen.

Cultuurhistorisch belangrijke gebouwen en terreinen moeten een passende economische en/of maatschappelijke functie krijgen om op termijn het behoud veilig te stellen. Bij voorkeur openbaar toegankelijk.



Verbindingen, knooppunten en hotspots

### Verbindingen

Toegankelijkheid is belangrijk voor alle ontwikkelingen en functies. En voor mens en dier. Hiervoor zijn goede verbindingen nodig. Bestaande verbindingen worden behouden en versterkt. Waar nodig en mogelijk worden nieuwe verbindingen gerealiseerd. Het gaat hierbij met name om recreatieve routes, water-, fiets-, wandel-, en ruiterroutes en routes voor aangespannen paarden.

Verbindingen worden in de volgende vormen onderscheiden:

- Hoofdstructuurroute. In dit geval de A50 die de gemeente Heerde verbindt met de economische netwerken van Zwolle en de stedendriehoek.
- Hoofdautoroute. De autoroutes die de verschillende kernen in de gemeente verbinden met elkaar en andere steden en dorpen in de regio. Deze routes bieden veelal ook ruimte voor normaal fietsverkeer.
- Recreatieve hoofdroutes. De hoofdroutes voor fietsers en wandelaars die de verschillende (recreatie)gebieden in en buiten de gemeente met elkaar verbinden.
- Waterroutes. De waterwegen die geschikt zijn om te gebruiken voor waterrecreatie.
- Ruiterroutes en routes vooraangespannen paarden. Voor deze routes heeft het gemeentebestuur van Heerde specifieke aandacht. Routes geschikt voor aanspanningen worden verder ontwikkeld en uitgebreid.
- Ecologische routes. De Hattemer Poort, de Wisselse Poort en de weteringen die als ecologische verbindingzone op de kaart zijn aangeduid.

De verbindingen zijn op de kaart aangegeven. Waar automobilisten, fietsers en wandelaars van dezelfde weg gebruik moeten maken, wordt gezorgd voor een veilige situatie voor de fietsers en wandelaars. Aan de routes moeten voldoende voorzieningen ten

behoefte van de recreant zijn gelegen (rustplaatsen, horecavoorzieningen, uitkijkpunten, toeristische trekkers en dergelijke).

Waar verbindingen elkaar kruisen ontstaan logische plaatsen voor voorzieningen, de knooppunten.

### Knooppunten en hotspots

Knooppunten zijn locaties waar verbindingen en routes elkaar kruisen. Het zijn ontmoetingsplekken die de potentie hebben om ontwikkeld te worden tot (korte) verblijfslocaties. Op knooppunten kunnen concentraties van wonen, kleinschalig werken, horeca en recreatieve voorzieningen zich ontwikkelen. De locaties binnen de gemeente waar de ontwikkeling van knooppunten gewenst is, zijn indicatief op de structuurvisiekaart aangegeven. Een nadere beschrijving van de aangegeven knooppunten vindt binnen de verschillende zones plaats.

Een bijzonder knooppunt en een speciale verbinding binnen de gemeente Heerde is het beoogde Natuurtransferium bij het Heerderstrand. Het Natuurtransferium moet een regionale toegangspoort voor de Noord-Veluwe en het beginpunt voor de recreatieve routes in de gemeente worden. Het gemeentebestuur van Heerde streeft ernaar om vanaf het Natuurtransferium een rechtstreekse en aantrekkelijke route naar het centrum van Heerde te creëren.

Hotspots zijn locaties met een belangrijke recreatieve, maatschappelijke en/of economische functie en kennen een grote onderlinge variatie, zodat ze geen concurrent van elkaar zijn. Iedere hotspot is gebaseerd op zijn eigen specifieke kenmerk.

## Duurzaamheid

### Duurzaamheid als ambitie

Bij het vaststellen van de gemeentelijke visie en ambitie met betrekking tot het onderwerp duurzaamheid wordt in de eerste plaats aansluiting gezocht bij de definitie en inhoud van het thema duurzaamheid:

***Duurzame ontwikkeling is een ontwikkeling die voorziet in de behoeften van de huidige generatie, zonder daarbij de mogelijkheden van toekomstige generaties om in hun behoeften te voorzien te beperken.***

De Structuurvisie moet aanleiding geven tot inspiratie, beweging en het ontstaan van duurzame initiatieven vanuit ondernemers en bewoners waarbij een ontwikkelingsproces in gang wordt gezet dat zich richt op een harmonieuze en evenwichtige groei rond de kwaliteiten en veerkracht van de natuur en ecologie, het sociaal cultureel welzijn, en een gezonde economische ontwikkeling.

Vanuit deze benadering wordt in de regel vaak gesproken over de effecten op de drie elementen: People (sociaal cultureel), Planet (ecologisch) en Profit (economisch)

Wanneer de combinatie niet harmonieus is zal dit onmiddellijk gevolgen hebben voor de andere elementen. Een te hoge winstprioritering zal effecten hebben op mens en milieu. Andersom vormt winst een essentieel onderdeel van ontwikkeling dat niet verwaarloosd dient te worden.

Een verdergaande duurzaam ontwerp vormt de benadering volgens de *Cradle to Cradle* systematiek. Waar het huidige beleid zich richt op beperking van de schadelijke effecten van productie en gebruik van grondstoffen richt de *Cradle to Cradle* benadering zich op het kiezen van schonere grondstoffen, het zuiniger maken van het product in gebruik, en het optimaliseren voor recycling. De centrale ge-

dachte van de *cradle to cradle* (wieg tot wieg) filosofie, is dat alle gebruikte materialen na hun leven in het ene product, nuttig kunnen worden ingezet in een ander product. Het eerste verschil met conventioneel hergebruik is dat er geen kwaliteitsverlies is, en geen restproducten die alsnog gestort worden.

Vanuit de benadering van de drie elementen People, Planet en Profit kan op basis van de structuurvisie een aanzet worden gevonden voor een brede oriëntatie zowel thematisch als gebiedsgericht.

Als *thematische aandachtspunten* kunnen onder andere worden benoemd:

### People

- *Cultureel erfgoed en kunst* - Het versterken van de cultuurhistorische en recreatieve waarden (vrijetijds economie)
- *Sociale samenhang en identiteit* - Behoud van de identiteit en de sociale structuur.
- *Woon- en leefomgeving* - Behoud en versterken van de kernkwaliteiten van de woon- en leefomgeving, waarbij de specifieke kwaliteiten van het landschap, en het woonklimaat intact moeten blijven
- *Participatie* - Het actief betrekken van bewoners en bedrijven bij duurzame ontwikkelingsprocessen. Bewoners en ondernemers worden uitgedaagd vooral met eigen initiatieven te komen. De gemeente faciliteert het ontwikkelingsproces en wil initiatiefnemers met duurzame initiatieven begeleiden.
- *Onderwijs* - Naast kwaliteit en behoud van lokale onderwijsvoorzieningen is de ambitie om onderwijs te laten plaatsvinden in gezonde en duurzaam gebouwde omgeving.
- *Gezondheid* - Gezondheid richt zicht in het kader van duurzaamheid naast de gebiedsspecifieke ontwikkelingen ook op het creëren en behouden

van een zo gezond mogelijke (leef) omgeving. Als ambitie wordt neergelegd om de gevolgen van verkeersdruk en overlast als gevolg van geluid en emissie schadelijke stoffen van (doorgaand) verkeer zoveel mogelijk te beperken bij de ontwikkeling en verbetering van verkeersmodellen

### Planet

- *Natuur en Landschap* - Bovengemeentelijk beleid in het kader van de Ecologische Hoofdstructuur vormen afwegingskaders voor het lokale beleid. Gemeente is betrokken bij verschillende gebiedsontwikkelingsprocessen waarbij natuur en landschap een rol spelen. Voor de lokale uitvoering van het landschapsbeleid vormt het Landschapsontwikkelingsplan het kader.
- *Oppervlakte- en water* - Realisatie en het beheer van een duurzaam en klimaatbestendig watersysteem
- *Bodem* - De duurzame ontwikkeling en instandhouding bodemkwaliteit.
- *Lucht* - De ambitie is om de luchtkwaliteit te verbeteren. Het gaat dan om het verminderen van de emissies van onder andere CO<sub>2</sub> en fijnstof. Samenwerking tussen private en publieke partijen is daarbij onontbeerlijk.
- *Delfstoffen/ Beperking fossiele brandstoffen* - Gemeentelijk beleid is gericht op CO<sub>2</sub> neutraliteit in 2050 waarbij de navolgende maatregelen zijn benoemd:
- ontwikkeling en facilitering van initiatieven bio-energie
- toepassing wind en zon energie. Het gemeentebestuur geen voorstander is van het plaatsen van windmolens in de gemeente. Er worden wel mogelijkheden gezien op het bedrijventerrein Hattemerbroek. Daarnaast worden niet alle kleinschalige initiatieven voor windenergie bij voorbaat afgewezen. Deze

initiatieven zullen binnen de kwaliteiten van het gebied beoordeeld worden.

- het gemeentebestuur is voorstander van het gebruiken van zonne-energie, met name op gebouwen en niet op onbebouwde terreinen. Daarnaast zal ook ruimte worden geboden aan andere initiatieven tot het opwekken van duurzame energie, mits dit passend is binnen de kwaliteiten van het gebied.
- afvalketenbeheer en duurzame energie

### Profit

*Economische structuurversterking* - De ambitie voor de invalshoek 'profit' is om ervoor te zorgen dat een duurzame economische ontwikkeling wordt ingezet met als aandachtspunten:

- Ruimtelijke vestigingsvoorwaarden
- gebruik Grond- en hulpstoffen/energie
- Kennis
- Arbeid

Naast voornoemde thematische aanpak kan een oriëntatie worden gedaan in hoeverre het voor de gemeente Heerde de voorkeur heeft om duurzaamheid vanuit een breed *gebiedsperspectief* te benaderen.

Een methodiek die mogelijk toegepast zou kunnen worden vormt het instrument BREAM.

Deze methode brengt de bestaande (duurzame) kwaliteit van het gebied aan de hand van een zogenaamde nul meting in beeld en vormt daarnaast een toetsingskader voor de effecten van toekomstige ontwikkelingen en maatregelen in het gebied. De systematiek van BREAM sluit aan bij de gedachtingang van Cittaslow.

### Bestaand gemeentelijk beleid

Het "meerjarenprogramma klimaat- en duurzaamheid 2009-2012" en het "masterplan duurzame energie" vormen het bestaande gemeentelijke beleid.



In het beleid zijn doelstellingen geformuleerd ten aanzien van onderstaande thema's:

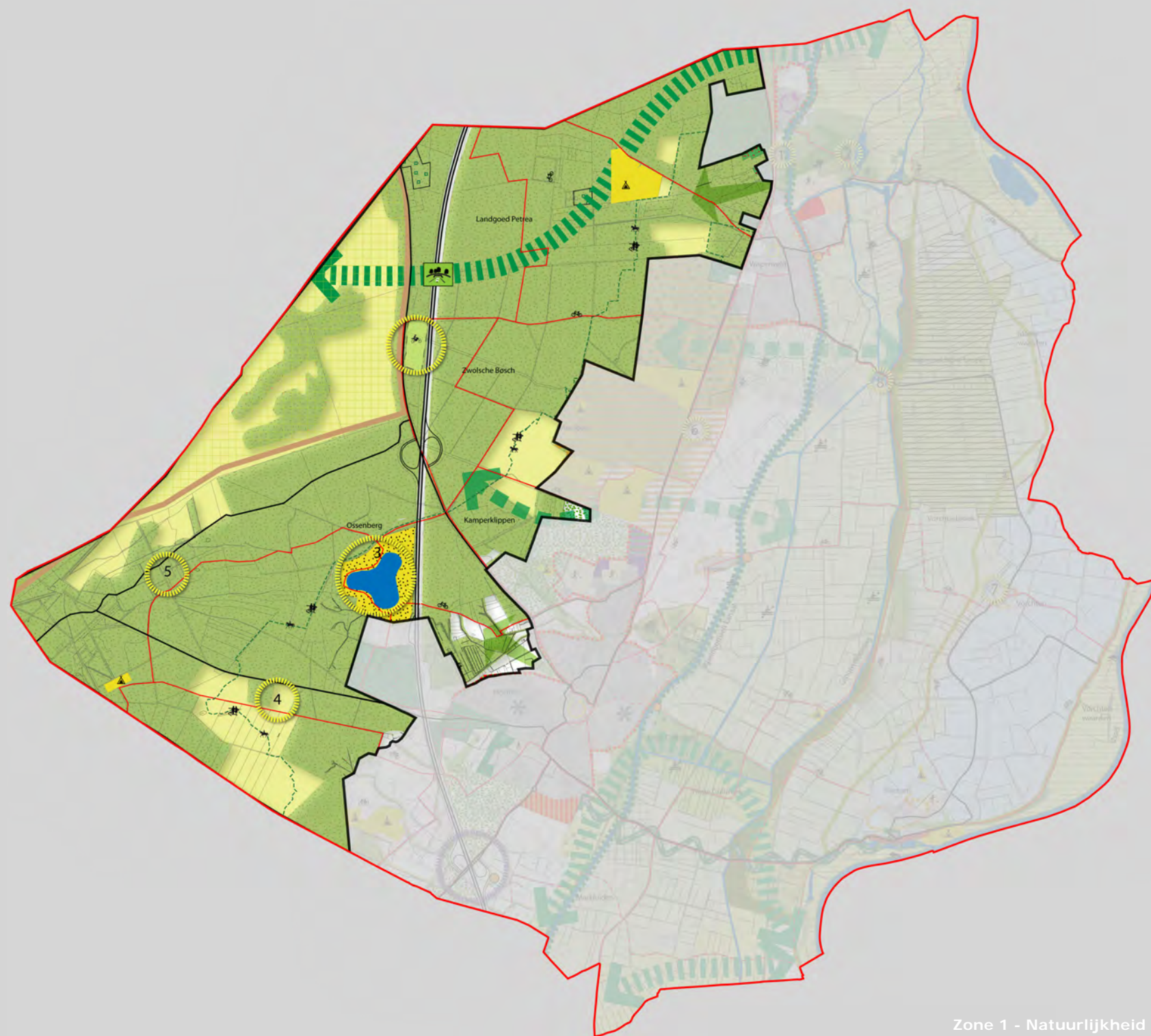
- eigen gebouwen, openbare ruimte en voorzieningen, wagenpark en Inkoop
- infrastructurele voorzieningen en energie
- utiliteitsgebouwen
- bedrijven
- verkeer en vervoer
- (grootschalige) duurzame energieopties

### **Samenwerking**

De gemeente Heerde is een onderdeel van een groter geheel. Ze is onderdeel van de Veluwe, dat als één van de belangrijkste natuurgebieden van Europa grote kansen biedt voor recreatie en toerisme. Ze is onderdeel van de IJsselvallei, maar ook van een economische zone van Apeldoorn naar Zwolle. Samenwerking en in ieder geval afstemming is op zijn plaats. Met gemeenten in Gelderland en Overijssel, maar ook met de desbetreffende provincies en de Regio's (RNV, stedendriehoek en Zwolle). Met name op het gebied van economie, recreatie en voorzieningen kunnen de gemeenten en andere overheden elkaar versterken.

Bijzondere aandacht verdient de samenwerking met de gemeenten Hattem en Oldebroek. Met deze gemeenten onderzoekt het gemeentebestuur de mogelijkheden tot nauwere organisatorische en bestuurlijke samenwerking. Het ligt dan ook voor de hand om nieuwe ontwikkelingen en beleid op die schaal te bezien. Uiteraard met behoud van de eigen bestuurlijke bevoegdheden.





Zone 1 - Natuurlijkheid

## Zone 1 - Natuurlijkheid

*De zone Natuurlijkheid is gelegen in het westelijk deel van de gemeente Heerde. Het is een groen gebied met hoge natuurwaarden. Binnen deze zone zijn enkele specifieke ruimtelijke ontwikkelingen voorzien, maar verder worden de natuurwaarden in deze zone vooral beschermd en verder ontwikkeld.*

### Kenmerken en waarden zone Natuurlijkheid

De zone Natuurlijkheid kenmerkt zich vooral door de natuurlijke waarden. Bossen van naald- en loofbomen, afgewisseld door grote heidevelden, vormen het landschap en zijn de verblijfplaats van veel (beschermd) dieren en planten. Het gebied maakt deel uit van het gebied Veluwe en wordt voor een groot deel wettelijk beschermd. De natuurlijke waarden maken het gebied ook aantrekkelijk voor recreanten en natuurliefhebbers. Er zijn veel aantrekkelijke wandel-, fiets- en ruiterspaden in het gebied aanwezig. De beken en sprengen geven het gebied een extra dimensie en vormen een natte verbinding naar de andere zones.

Het gebied dat in gebruik is bij het Ministerie van Defensie is volledig afgesloten en vormt daardoor een belangrijke schuilplaats voor het grofwild.

De schaapskooi aan de Elburgerweg is een combinatie van recreatie en landschapsonderhoud, gelegen op de heide. Ter plaatse is een beperkte horecagelegenheid aanwezig.

Het Heerderstrand is een druk bezocht dagrecreatiepunt, waar ruimte is voor watergebonden recreatie en waar ook een pitch- en puttbaan is gelegen. In het gebied is een motorcrossbaan aanwezig met een regionale functie.

Binnen de zone Natuurlijkheid is verder een aantal belangrijke verkeersfuncties aanwezig. De A50 loopt door het gebied. De Kamperweg en de Elburgerweg/Zuidweg zijn hoofdverkeersroutes naar het westelijk deel van de Veluwe.

In de zone Natuurlijkheid is een relatief klein aantal woningen aanwezig, dat vooral door zijn ligging in het groen worden gekenmerkt. Dit geldt ook voor de andere functies in het gebied.

Agrarisch gebruik vindt alleen plaats ten noordwesten van de kern Heerde. De open weidegebieden vormen ter plaatse een aantrekkelijke overgang naar de bos- en heidegebieden.

Op verschillende plaatsen is er sprake van "groene beleving". Deze locaties zijn van belang voor de beleving van het landschap vanaf referentiekaders zoals wegen en paden.

### Principes binnen de zone Natuurlijkheid

De nadruk ligt in dit gebied op handhaving en versterking van de natuur en ook op het beleven daarvan.

### Natuur en landschap

Bijna het gehele gebied maakt onderdeel uit van een internationaal beschermd gebied: de Veluwe. Ook is een groot deel van dit gebied onderdeel van de Ecologische Hoofdstructuur (EHS, zie voor beleid hoofdstuk 5).

Het open weidegebied ten noorden van Heerde is geen onderdeel van de EHS, maar vormt door zijn openheid een prachtige overgang naar de Veluwe. Landschap en natuur vormen het kader voor de ontwikkelingen in deze zone. Ontwikkelingen worden gestimuleerd om habitats voor planten en dieren te optimaliseren. Ook kunnen migratieroutes worden aangelegd om verbindingen met andere gebieden te realiseren. In dat kader wordt invulling gegeven aan de Hattermer en de Wisselse Poort. In het kader van natuur- en landschapbeleving wordt in de zone Natuurlijkheid een Natuurtransferium gerealiseerd.



#### **Natuurtransferium**

In het kader van natuur en landschap wordt een Natuurtransferium in de omgeving van het Heerderstrand gerealiseerd in samenwerking met de provincie Gelderland.

De gebruiksmogelijkheden van het Heerderstrand als dagrecreatieterrein blijven in stand en kunnen worden geïntensiveerd.

Het Natuurtransferium bestaat in ieder geval uit een centrale parkeerplaats met een informatiecentrum en een horecavoorziening. Ook is in de directe omgeving van het Natuurtransferium een hotel gewenst. Andere versterkende voorzieningen en bedrijfsactiviteiten worden niet uitgesloten. Vanuit het transferium kunnen recreanten lopend of met de fiets het natuurgebied in.

Het transferium moet ervoor zorgen dat de drukte in de driehoek Heerderstrand, Erf van Daendels en Schaapskooi groter wordt, zodat de druk in andere, kwetsbare natuurgebieden van de Noord-Veluwe kleiner wordt. Er worden goede routestructuren gerealiseerd die het transferium verbinden met de omliggende kernen en gebieden.

Het natuurtransferium wordt verbonden door fiets- en wandelroutes met het Erf van Daendels en de Schaapskooi in het natuurgebied de Renderklippen. Deze beide locaties kunnen in het kader van natuurbeheer en recreatie verder evenwichtig ontwikkeld worden. Hier is ondermeer een kleinschalige horecavoorziening mogelijk. Andere recreatieve of ondersteunende functies zijn ook mogelijk, mits passend bij de maat en schaal van het Natuurtransferium. Vanaf het transferium lopen routes naar de IJssel, naar het dorp Heerde, richting Wapenveld/Hattermer Poort, richting Wezep en richting Epe. De routestructuren worden geoptimaliseerd. Zowel voor de recreant als voor de natuurlijke waarden, waaronder de Hattermer Poort. De route van het Heerderstrand naar Veessen moet verder ontwikkeld worden.

Het gemeentebestuur van Heerde streeft ernaar om het padennetwerk in de gemeente zoveel mogelijk toegankelijk te maken voor minder validen.

#### **Faunapassage Tolhuis**

Over de snelweg A50 ter hoogte van Heerde wordt in de periode 2009-2012 in het kader van de Hattermerpoort de faunapassage Tolhuis aangelegd. Deze faunapassage is één van de negen ecoducten die Rijkswaterstaat in samenwerking met ProRail en de provincie Gelderland aanlegt.

De faunapassage wordt aangelegd met de volgende doelen:

- Diverse diersoorten een beschermde overstek bieden over de A50 naar de natuurgebieden aan de oost- en westzijde ervan.
- Verminderen van ecologische versnippering en zorgen dat geïsoleerde leefgebieden blijvend met elkaar worden verbonden.

#### **Erf van Daendels**

*In 1803 verkreeg de patriottengeneraal Harmen Willem Daendels 435 ha heidegrond 'in de Heerderdelle' in eeuwigdurende erfpacht. 'Delle' is afgeleid van 'del', een laagte in verder vrij vlak terrein. Daendels wilde de heide ontginnen en schapen fokken. Hij bouwde een buitenhuis ongeveer een kilometer oostelijk van de herberg die op de kruising van de Hessenweg en de Hanzeweg lag. Het huis is inmiddels verdwenen, evenals de oude herberg, maar de omgeving van het huis wordt nog steeds het Erf van Daendels genoemd.*

#### **Wonen**

Wonen is geen hoofdfunctie binnen de zone Natuurlijkheid. Voor ontwikkelingen op het gebied van wonen geldt het "nee – tenzij"-principe. Nieuwe woningen worden niet toegestaan, ook niet in de vorm van nieuwe landgoederen, tenzij er sprake is van functieverandering en de functie wonen minder invloed heeft op de functies natuur en landschap dan de oorspronkelijke functie.

Bestaande woningen in de zone Natuurlijkheid mogen gehandhaafd en/of ter plaatse vervangen worden.

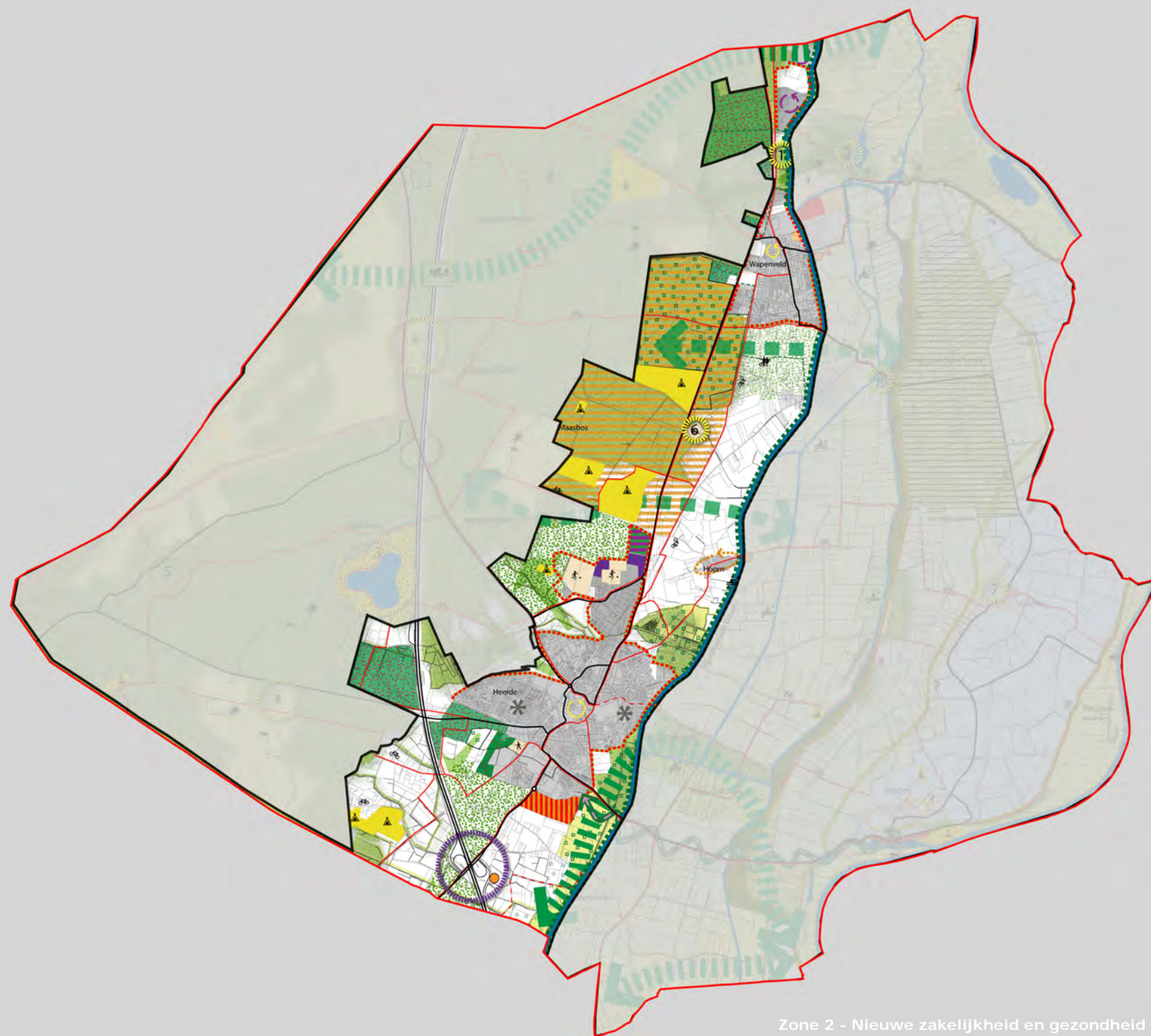


### **Economie**

De zone Natuurlijkheid is primair gericht op het behoud en de ontwikkeling van natuur en landschapswaarden. Bestaande economische functies kunnen blijven bestaan, maar nieuwe economische ontwikkelingen kunnen alleen plaatsvinden in het kader van dagrecreatie, toerisme en natuur-/landschapsbeheer. Het natuurtransferium bij het Heerderstrand heeft ook een belangrijke economische functie, waaraan ook gerelateerde bedrijfsactiviteiten en een hotel in de omgeving van het Heerderstrand kunnen worden gekoppeld. Bestaande verblijfsrecreatie kan in de huidige vorm en omvang worden gecontinueerd. Nieuwe verblijfsrecreatie is in deze zone niet toegestaan. De motorcrossbaan die in de zone Natuurlijkheid aanwezig is, blijft gehandhaafd. Uitbreiding van de motorcrossbaan is niet toegestaan. Wel kan gezien worden of een intensiever gebruik van het huidige terrein mogelijk is.

De aanwezige natuurcampings kunnen worden gecontinueerd, maar uitbreiding is niet gewenst. Recreatieterrein Ennerveld ligt in een deel van de Hattemerpoort en bestaat uit twee delen. Op een deel van recreatieterrein Ennerveld is de realisatie van recreatiewoningen toegestaan, mits deze goed ingepast worden in het landschap. Het andere deel van Ennerveld is De Kuil. De Kuil kan mogelijk tot natuurgebied worden getransformeerd. Verplaatsing naar een locatie in het Ontwikkelingsgebied Recreatie en Toerisme is toegestaan.

Bestaande agrarische bedrijven binnen de zone Natuurlijkheid kunnen gehandhaafd blijven. Verbreding met een recreatieve of maatschappelijke nevenfunctie is toegestaan. Omvorming naar intensieve veehouderij is niet toegestaan. Bij bedrijfsbeëindiging is functieverandering mogelijk. Wanneer functieverandering aan de orde is wordt gezocht naar functies die het gebruik en beheer van natuur en landschap ondersteunen en versterken.



Zone 2 - Nieuwe zakelijkheid en gezondheid

## Zone 2 - Nieuwe zakelijkheid en gezondheid

*De zone Nieuwe zakelijkheid en gezondheid ligt als een band in het midden van de gemeente Heerde tussen de zones Natuurlijkheid en Cultuur, natuur en voedselproductie. De zone loopt van het noorden van Wapenveld tot het zuiden van Heerde. Het is een zone waarin zowel wonen, werken, recreatie en zorg als natuur en groen een plek hebben. Kortom, een dynamisch gebied dat zich verder kan ontwikkelen, maar met respect voor omliggende functies.*

### Kenmerken en waarden zone Nieuwe zakelijkheid en gezondheid

De zone Nieuwe zakelijkheid en gezondheid vormt door zijn meer open landschap een belangrijke schakel in de overgang van de Veluwe naar de IJsselvallei. Het aanwezige groen is een belangrijke waarde.

In deze zone bevinden zich op de flanken van de Veluwe de grote kernen van de gemeente: Heerde, Wapenveld en de kleine kern Hoorn. De zone beschikt over een divers landschap van enken, essen, kampen en morfologisch waardevolle gronden. Groene, open en gesloten bebouwde gebieden wisselen elkaar af. Ook bevinden zich in deze zone meer kleinschalige agrarische gebieden afgewisseld met landgoederen en bosgebieden.

De dorpen Heerde, Wapenveld en Hoorn hebben elk een heel eigen karakter en dynamiek. Gelegen in een groene omgeving en goed ontsloten door hun ligging aan of nabij de dorpenweg en in de nabijheid van de A50. Deze snelweg is een belangrijke ontsluitingsroute voor de gemeente. Aan de kernen Heerde en Wapenveld zijn ook de bedrijventerreinen in de gemeente verbonden. Deze bedrijventerreinen bieden niet alleen ruimte aan lokale bedrij-

ven, maar ook grote bedrijven zijn vertegenwoordigd. Met name het bedrijventerrein in Heerde is goed ontsloten.

De dorpen Heerde en Wapenveld bieden een goede en veilige woonomgeving met een groot aantal voorzieningen.

Het centrum van Heerde heeft een gevarieerd, regionaal getint winkelbestand. Het winkelbestand van Wapenveld is minder gevarieerd en heeft een meer plaatselijke functie.

Hoorn heeft een landelijke ligging en heeft voornamelijk een woonfunctie. Hier bevinden zich weinig maatschappelijk en economische voorzieningen. De landelijke uitstraling is karakteristiek door de afwisseling van openheid en bebouwing.

Het landelijk wonen in deze zone is aantrekkelijk. De aanwezige landgoederen geven een extra dimensie aan dit gebied.

Rond de afslag van de A50 Heerde-Zuid is een concentratie van (economische) activiteiten aanwezig in een groene setting. Hier is onder andere een openbaar vervoer transferium gerealiseerd.

### Principes in de zone Nieuwe zakelijkheid en gezondheid

De nadruk in de ontwikkelingen binnen de zone Nieuwe zakelijkheid en gezondheid ligt met name op het verbeteren van de aantrekkelijkheid van de zone als woon-, werk- en leefgebied en het benutten van kansen op het gebied van leefstijl, gezondheid en zorg met respect voor de omgeving.

De zone Nieuwe zakelijkheid en gezondheid is een gebied met een hoge economische activiteit, waarin veel functies naast elkaar bestaan. Doel is dat het gebied aantrekkelijk is om te wonen, te werken en te recreëren. Dit vereist een zorgvuldige benadering van het gebied, waarbij de landschappelijke

inpassing van de verschillende functies een belangrijke randvoorwaarde is. Het gaat hierbij niet alleen om de inpassing van individuele ontwikkelingen. Het gaat ook om de aansluiting van het landschap op de gebouwde omgeving, met name ter plaatse van de beeldbepalende bebouwde randen. Hier wordt aandacht besteed aan de overgangen tussen bebouwd en onbebouwd.

Resultaat is een zone die zich als geheel ontwikkelt tot een hoogwaardig groen woon-, werk- en leerlandschap.

#### **Natuur en landschap**

Binnen de zone Natuur en landschap moeten groene structuren gehandhaafd en versterkt worden. Het LOP vormt hiervoor de basis. De zoekzones voor landschapsversterking hebben prioriteit. In het zuiden en noorden wordt ruimte geboden aan de robuuste groene verbindingen Hattemerpoort en Wisselse Poort. De enken, essen en kampen moeten met de bestaande geomorfologische waarden in stand blijven. De ontwikkeling van nieuwe functies, zoals nieuwe landgoederen, is wel toegestaan.

Het gemeentebestuur van Heerde zet zich in om de agrarische functie in het gebied zichtbaar te houden. In de ontwikkelingsvisie LOP staan voor oude bouwlanden en dekzandruggen binnen deze zone de volgende opgaven geformuleerd:

- Landschappelijke versterking van de overgang van oude bouwlanden.
- Stimuleren van akkerbouw op de oude enken.
- Herstel van verdwenen onverharde paden.
- Aanplant van bomen langs dreven en wegen.
- Versterken landgoederenzone / ontwikkeling nieuwe landgoederen.
- Landschappelijke versterking rondom agrarische bedrijven door opzetten en uitvoeren Dorpen in het Groenprojecten en vergelijkbare initiatieven.
- Stimuleren aanleg landschapselementen (waaronder knotbomen, hagen, singels, solitaire bomen, vlechthekken, hakhout) zo mogelijk op basis van genenbank.

- Stimuleren versterken bestaande landschapselementen.
- Stimuleren van particuliere aanleg en onderhoud van landschapselementen.

Op verschillende plaatsen is er sprake van "groene beleving". Deze locaties zijn van belang voor de beleving van het landschap vanaf referentiekaders zoals wegen en paden.

#### **Wonen**

Nieuwe woningbouw is toegestaan binnen de grenzen van de kernen of in de daarvoor aangewezen gebieden. Op de structuurvisiekaart is aangegeven welke gebieden bestaande woongebieden zijn en welke locaties specifiek zijn aangewezen als toekomstige ontwikkelingslocatie voor woningbouw.

Inbreiding en herstructurering hebben in de kernen de voorkeur boven uitbreiding en kunnen al een belangrijke bijdrage leveren aan het voorzien in de woningbehoefte. Inbreiding mag echter niet ten koste gaan van het karakter van de verschillende kernen. Wonen en zorgvoorzieningen hebben speciale aandacht. Daar waar mogelijk worden in de kernen woonzorgzones ontwikkeld. Verder is in de kernen speciale aandacht voor de verbetering van de woonomgeving en de leefbaarheid. De verbinding van de kernen met het landschap is hierbij een aandachtspunt. De randen van de kernen bij de overgangen met het buitengebied en de inpassing van deze overgangen dienen zorgvuldig vormgegeven te worden. Ook voldoende aandacht voor voldoende bruikbare en toegankelijke voorzieningen voor kinderen en ouderen is een speerpunt.

In de zoekzones voor landschapsversterking mag, ter financiering van groene structuren, een gering aantal nieuwe woningen worden gebouwd. Nieuwe woningen zijn buiten de kernen verder niet toegestaan, tenzij er sprake is van functieverandering, woningsplitsing, nieuwe landgoederen of zorgcomplexen.

#### **Heerde**

In de kern Heerde wordt op termijn het nieuwe woongebied Bovenkamp afgerond met Bovenkamp 3 als groen woonlandschap alvorens nieuwe woonlocaties te ontwikkelen.

De locatie Horsthoekerenk is voornamelijk een reservelocatie. Deze locatie kan ook ingezet worden voor voorzieningen in de zorg, wellness of andere maatschappelijke voorzieningen.

#### **Wapenveld**

In Wapenveld worden in de kern diverse inbreidingslocaties ontwikkeld. Uitbreiding vindt plaats op locatie De Kolk. Op termijn is een uitbreiding ten noorden van De Ossenkamp mogelijk, zoals is aangegeven op de kaart. Wel is binnen de kern Wapenveld herstructurering van verouderde woningbouw gewenst.

#### **Hoorn**

In Hoorn is het toegestaan om enige woningen toe te voegen binnen de kern, mits de locaties zich daarvoor lenen en de structuur van de kern niet wordt aangetast. Ook functieverandering is toegestaan. Uitbreiding van de kern Hoorn is in principe niet gewenst.

#### **Economie**

Economie bestaat binnen de zone Nieuwe zakelijkheid en gezondheid uit verschillende facetten die in deze paragraaf aan de orde komen. Aan innovatieve ontwikkelingen wordt ruimte geboden.

Daarnaast is zorg/gezondheid een belangrijk aspect in deze zone. Het verdient aanbeveling om de functies wonen, zorg, educatie, recreatie, onderwijs, maatschappelijk, sport en toerisme meer met elkaar te verbinden. Niet alleen in het belang van burgers, maar ook vanuit recreatie en toerisme moeten kansrijke verbindingen gezocht worden. Het gemeentebestuur van Heerde zet in op ketenvorming rond care en gezondheid, cultuurhistorie en natuurtoerisme. Een samenwerkende ketenstructuur van care, recreatie, onderwijs en bedrijfsleven wordt gestimuleerd.

#### **Bedrijventerreinen**

Grootschalige bedrijven en/of bedrijven die geen specifieke binding hebben met de gemeente Heerde maken gebruik van het intergemeentelijke bedrijventerrein Hattemerbroek. Het is niet gewenst dat deze bedrijven in de kernen gehuisvest zijn. Binnen de gemeente is geen ruimte voor nieuwe grootschalige productiebedrijven. Wel wil het gemeentebestuur van Heerde ruimte bieden voor kleinschalige, hoogwaardige bedrijven, al dan niet in combinatie met wonen.



Op bestaande bedrijventerreinen wordt kwaliteitsverbetering nagestreefd. Daarnaast is er ruimte voor woon-, werk- en leerlandschappen in de daarvoor aangewezen gebieden. In eerste instantie is alleen het gebied ten noorden van de Eeuwlandseweg in Heerde hiervoor aangewezen. Bestaande aangewezen bedrijventerreinen kunnen omgevormd worden tot woon-, werk- en leerlandschappen.

In Heerde is uitbreiding van het bedrijventerrein alleen mogelijk ten zuiden van de Eeuwlandseweg, aansluitend op het bestaande bedrijventerrein. Dit terrein is bedoeld voor kleinere bedrijven met een specifieke binding aan de gemeente.

In Wapenveld wordt alleen ruimte geboden aan de vestiging van nieuwe bedrijvigheid ten noorden van de Kloosterweg.

Binnen de zone Nieuwe zakelijkheid en Gezondheid wordt ruimte gecreëerd voor een milieubrengstation, een locatie waar burgers verschillende soorten afval gescheiden kunnen aanbieden. Inpassing in het landschap is hierbij van belang.

#### ***Kleinschalige bedrijvigheid buiten de kernen***

Het gebied buiten de kernen moet zijn landschappelijke kwaliteit behouden. Alle ontwikkelingen dienen hiermee rekening te houden. Voor de invulling wordt aansluiting gezocht bij het LOP.

Bij bestaande woningen mag kleinschalige, aan huis gebonden, hoogwaardige bedrijvigheid worden

ontwikkeld. De woonfunctie moet de hoofdfunctie blijven. Hiervoor wordt specifiek beleid gemaakt. De functie moet passen in het landschap en de omgeving (verkeer, hinder en andere functies).

Buiten de bebouwde gebieden is ruimte voor initiatieven in het kader van sport, zorg, educatie, wellness en leren, zodat een keten van functies ontstaat. De ontwikkelingen moeten passend zijn in het landschap.

Buiten de kernen bestaat ook ruimte voor initiatieven en bedrijven in het kader van recreatie en toerisme. Landschappelijke inpassing en aandacht voor de maat en schaal van de gemeente Heerde en de kernen is daarbij noodzakelijk.

#### ***Kernen***

De centra van Heerde en Wapenveld moeten aantrekkelijker worden voor inwoners, ondernemers en recreanten door voldoende aanbod van voorzieningen en een goed verblijfsklimaat. Per kern moet het voorzieningenniveau worden bepaald. Daarnaast moet in de kernen een goed woon- en leefklimaat aanwezig blijven door een goede verkeersveiligheid, voldoende groen en voorzieningen. Als uitwerking van de Structuurvisie Heerde 2025 worden centrumvisies opgesteld voor de kernen Heerde en Wapenveld.



#### ***Voorzieningen***

Winkel- en centrumvoorzieningen mogen alleen in de centra van de dorpen worden gerealiseerd. Andere (maatschappelijke-, sport- en zorg)voorzieningen worden in de kernengerealiseerd, tenzij dit qua aard en schaal niet passend is. Alleen in dat geval kunnen deze buiten de kern, passend in het landschap en omgeving worden gerealiseerd.

#### ***Recreatie***

Bestaande recreatieterreinen kunnen binnen landschappelijke randvoorwaarden uitbreiden. Nieuwe verblijfs- en dagrecreatieve voorzieningen zijn mogelijk: te denken valt onder meer aan een hotel in de omgeving van een belangrijke route of knooppunt.

Bij de Keetweg kan een toeristisch knooppunt ontwikkeld worden. De (doorgaande) routestructuren worden geoptimaliseerd. Molen De Vlijt (Vrieze's Erfgoed) is een 'hotspot' en kan eveneens als toeristisch knooppunt ontwikkeld worden.

Recreatieve routestructuren worden geoptimaliseerd en nieuwe routes voor fietsers, wandelaars, ruiters en aangespannen paarden dienen te worden aangelegd. Bijzondere kansen liggen op het gebied van voorzieningen voor paarden. Bedrijven, sport en recreatie die paarden als basis hebben, kunnen zich binnen de landschappelijke randvoorwaarden ontwikkelen.



Het centrum van Heerde is na het Natuurtransferium het middelpunt van de recreatieve routestructuren in de gemeente Heerde. Het is daarom van belang dat het centrum van Heerde goed bereikbaar en toegankelijk is. In het centrum van Heerde kan de recreant vervolgens alle kanten op via aantrekkelijke, goed aangegeven routes door de gemeente.

Wapenveld groeit uit tot het knooppunt van water, sport en leisure. Ontwikkelingen in dat kader, passend bij de maat en schaal van de gemeente Heerde, zijn gewenst.

#### ***Gebiedsontwikkeling rond afslag Heerde-Zuid***

Het gebied rond de afslag Heerde-Zuid van de A50 kan binnen landschappelijke randvoorwaarden ontwikkeld worden tot een economische knoop. Op de locatie van de oude gemeentewerf aan de Zwarteweg wordt ruimte geboden voor de ontwikkeling van maatschappelijke en/of recreatieve voorzieningen. De bestaande horecavoorzieningen kunnen verder worden ontwikkeld. Het dierenpark Epe sluit aan op het OV-transferium als het hier wordt gerealiseerd.

Voorzieningen in het kader van zorg (geen wonen) en educatie zijn in dit gebied toegestaan.



#### **Landbouw**

De agrarische bedrijvigheid kan in de huidige schaal worden voortgezet. Uitbreiding van grondgebonden agrarische bedrijven is binnen de milieuwetgeving mogelijk. De uitbreidingsmogelijkheden worden afgestemd op de bestaande omvang van het bedrijf. Agrarische bedrijfsuitbreidingen dienen te allen tijden goed in het landschap te worden ingepast. Omvorming naar intensieve veehouderij is niet toegestaan. Bij bedrijfsbeëindiging is functieverandering gewenst.

#### **Ontwikkelingsgebied recreatie en toerisme**

Het Ontwikkelingsgebied recreatie en toerisme is gelegen binnen de zone Nieuwe zakelijkheid en gezondheid. Het ontwikkelingsgebied heeft in zijn geheel een bosachtig karakter op de overgang van de Veluwe naar de kern Wapenveld en het open agrarisch landschap. Het gebied heeft gedeeltelijk een hoge natuurlijke waarde. De aanwezige landgoederen geven het ontwikkelingsgebied voor recreatie en toerisme een hoogwaardige uitstraling.

De Groteweg van Heerde naar Wapenveld is de centrale ontsluiting van het ontwikkelingsgebied. Andere verkeersstructuren sluiten hierop aan of kruisen deze weg. Het gebied is door de aanwezigheid van enkele verblijfsrecreatieve terreinen en een zwembad een belangrijk concentratiepunt voor verblijfsrecreatie in de gemeente. De aanwezige woningen liggen in een aantrekkelijke groene woonomgeving.

#### **Beleid en ontwikkeling binnen Ontwikkelingsgebied recreatie en toerisme**

Het Ontwikkelingsgebied recreatie en toerisme is het gebied waar een afwisselend concentratiegebied voor verblijfsrecreatie met de daarbij behorende voorzieningen verder wordt vormgegeven. Deze ontwikkeling vindt plaats in een hoogwaardige, bosrijke en natuurlijke omgeving, waarin de

recreanten in rust en stilte het gebied kunnen beleven. In dit gebied versterken locaties en voorzieningen elkaar. Randvoorwaarde hierbij is wel dat de bereikbaarheid van het gebied goed is en dat goede ontsluitingen naar andere gebieden, voorzieningen en activiteiten aanwezig zijn.

#### **Natuur en landschap**

De kwaliteit van het aanwezige landschap en natuur wordt behouden en waar mogelijk versterkt. Het karakter van het gebied mag niet aangetast worden door eventuele ontwikkelingen. Wanneer ontwikkelingen in dit gebied plaatsvinden, dienen negatieve effecten op natuur en landschap gemitigeerd (=het verzachten van effecten van een ruimtelijke ingreep op de lokale flora en fauna) te worden.

#### **Wonen**

In het Ontwikkelingsgebied recreatie en toerisme mogen bestaande woningen gehandhaafd worden. Nieuwe woningen worden in dit gebied niet toegestaan, tenzij er sprake is van functieverandering en de functie wonen minder invloed heeft op de functie natuur en landschap dan de oorspronkelijke functie. Ook mogen bij functieverandering de aanwezige recreatieve bedrijven niet negatief beïnvloed worden.

#### **Economie**

Binnen het Ontwikkelingsgebied recreatie en toerisme is ruimte voor de uitbreiding van bestaande verblijfsrecreatieve bedrijven en verplaatsing van recreatieve bedrijven vanaf de Veluwe naar dit gebied, mits rekening wordt gehouden met de kwaliteiten van natuur en landschap en ontwikkelingen passend zijn bij de maat en schaal van de gemeente Heerde. Bedrijfsmatige exploitatie van complexen van verblijfsrecreatieve bedrijven is verplicht. Permanente bewoning en het gebruik als tweede woning is niet toegestaan. Nieuwe verblijfsrecreatieve bedrijven zijn toegestaan voor zover deze zijn gekoppeld aan bestaande landgoederen en andere recreatieve functies in het gebied.



Kwaliteitsverbetering van bestaande recreatieve bedrijven wordt noodzakelijk geacht. Verbindingsroutes naar de kernen en naar andere gebieden in de gemeente worden geoptimaliseerd.

De bestaande landgoederen worden zoveel mogelijk in stand gehouden, waarbij binnen de principes van deze zone ook nieuwe economische dragers ter instandhouding van de landgoederen kunnen worden toegevoegd.

Het bestaande zwembadterrein in dit gebied kan worden herontwikkeld in combinatie met verblijfs- en/of dagrecreatie en horeca. Deze herontwikkeling moet de recreatieve functie van de totale zone versterken en aanvullen.

Nieuwe landgoederen zijn in dit gebied niet toegestaan, tenzij deze zijn gekoppeld aan een recreatieve functie en passend zijn in het landschap.

Langs recreatieve routes is beperkt horeca toegestaan, mits rekening wordt gehouden met de kwaliteiten van natuur en landschap en de ontwikkelingen passend zijn bij de maat en schaal van de gemeente Heerde.

### Zone Apeldoorns Kanaal

Het Apeldoorns Kanaal is gelegen binnen de zone Nieuwe zakelijkheid en gezondheid. Het Apeldoorns Kanaal met aan weerszijden een zone van circa 100 meter is een waardevolle cultuurhistorische structuur in de gemeente Heerde.

In de 19e eeuw is het Apeldoorns Kanaal gegraven met als doel de oostelijke Veluwe economisch beter te ontsluiten via de IJssel. Het kanaal ligt op de overgang van de Veluwe naar dekzandgebieden en volgt vrij nauwkeurig de rand van de Veluwe. Het kanaal heeft een belangrijke afwaterende functie voor de Veluwe. De strakke waterlijn met één – of tweezijdige bomenrijen, bruggen en brugwachters-

huisjes heeft een hoge cultuurhistorische waarde en vormt een herkenbaar element in het landschap. Het heeft een belangrijke rol bij de beleving van de overgang tussen Veluwemassief en IJsselvallei.

Het Apeldoorns Kanaal vormt een cultuurhistorische en landschappelijke verbinding tussen de gemeente Heerde en de gemeenten Epe en Hattem. De landschappelijke waarde van het kanaal is groot. De combinatie van groen en (historisch) gebouwde elementen is de essentie daarvan. Het Apeldoorns Kanaal verbindt historisch gezien, de kernen Heerde, Hoorn en Wapenveld via een natte route. Ook enkele buurtschappen en landgoederen zijn aan deze route gelegen.

Het Apeldoorns Kanaal is met de naastgelegen Griff ook het eindpunt van een aantal beken en sprenge-

### Principes rond het Apeldoorns Kanaal

Het gemeentebestuur van Heerde wil het Apeldoorns Kanaal ontwikkelen tot een lint waarin de cultuurhistorische, recreatieve, natuurlijke en economische functies van het kanaal met de daarbij behorende randzones optimaal met elkaar worden gecombineerd. Het biedt in dat kader ontwikkelingsmogelijkheden, met name op of nabij knooppunten waar routes elkaar kruisen. De kwaliteiten van het Apeldoorns Kanaal en de knooppunten moeten bij ontwikkelingen benut worden. Ontwikkelingen langs het Apeldoorns Kanaal moeten met de voorzijde naar het Apeldoorns Kanaal gericht worden.

### Natuur en landschap

In het zuiden maakt de westelijke oever van het Apeldoorns Kanaal met het gebied van de Griff deel uit van de ecologische zone Wisselse Poort. In het noorden wordt de Hattermerpoort gefaciliteerd. Het huidige afwisselende karakter rond het Apeldoorns Kanaal van water, opgaand groen, open ge-





bieden en bebouwing van het kanaal met zijn oevers moet behouden blijven en waar mogelijk versterkt worden. Ook cultuurhistorische en landschappelijke waarden langs het kanaal worden waar mogelijk versterkt. Jaagpaden en schouwpaden worden opengesteld ten behoeve van recreatie en toerisme.

#### **Gulbroek**

Aan de oostkant van het Apeldoorns Kanaal ter hoogte van Heerde ligt het natuurgebied Gulbroek. Het gebied werd in het verleden gekarakteriseerd door een hoge kweldruk uit het Veluwemassief en had hierdoor een extensieve agrarische bestemming. Deze waterhuishouding is tijdens ruilverkavelingen gedeeltelijk verstoord.

In het beleid van de provincie Gelderland is aangegeven dat natuurgebied Gulbroek ontwikkeld moet worden tot hoogwaardige natuur.

#### **Wonen**

Langs het Apeldoorns Kanaal kunnen woningen worden toegevoegd, mits deze als dienstwoning is gekoppeld aan een passende kwalitatieve ontwikkeling van een knooppunt.

Knooppunten zijn op de structuurvisiekaart aangegeven. Op andere locaties is het niet toegestaan nieuwe woningen te realiseren, tenzij sprake is van functieverandering.

Langs het Apeldoorns Kanaal kunnen nieuwe landgoederen ontwikkeld worden.

#### **Economie**

Het gemeentebestuur van Heerde streeft ernaar om van het Apeldoorns Kanaal een toeristisch recreatieve trekker te maken binnen de gemeente. Binnen de bestaande waarden en passend binnen de maat en schaal van de gemeente Heerde kunnen recreatieve en toeristische functies ontwikkeld worden. Dit geldt zowel voor ontwikkelingen in en op het water als voor de oeverzone. Ontwikkelingen dienen wel 'kanaalgericht' te zijn en moeten bijdragen aan een versterking van de kanaalzone.

Vooraf de bevaarbaarheid van het kanaal is hierbij van belang. Het gemeentebestuur van Heerde wil de bevaarbaarheid van het Apeldoorns Kanaal stimuleren.

Op de oevers van het kanaal is ter plaatse van kruispunten van routestructuren ruimte voor recreatieve voorzieningen, passende kleinschalige bedrijven en horeca. Op deze kruispunten kunnen knooppunten ontwikkeld worden. Deze zijn indicatief op de structuurvisiekaart aangegeven.

Andere kleinschalige bedrijvigheid rond het Apeldoorns Kanaal is toegestaan, mits dit is gekoppeld aan een bestaande woning. De woonfunctie moet daarbij wel de hoofdfunctie blijven.

De route langs het kanaal wordt een belangrijke recreatieve route, die de verschillende knooppunten met elkaar verbindt en een doorgaande route naar Hattem en de gemeente Epe vormt.

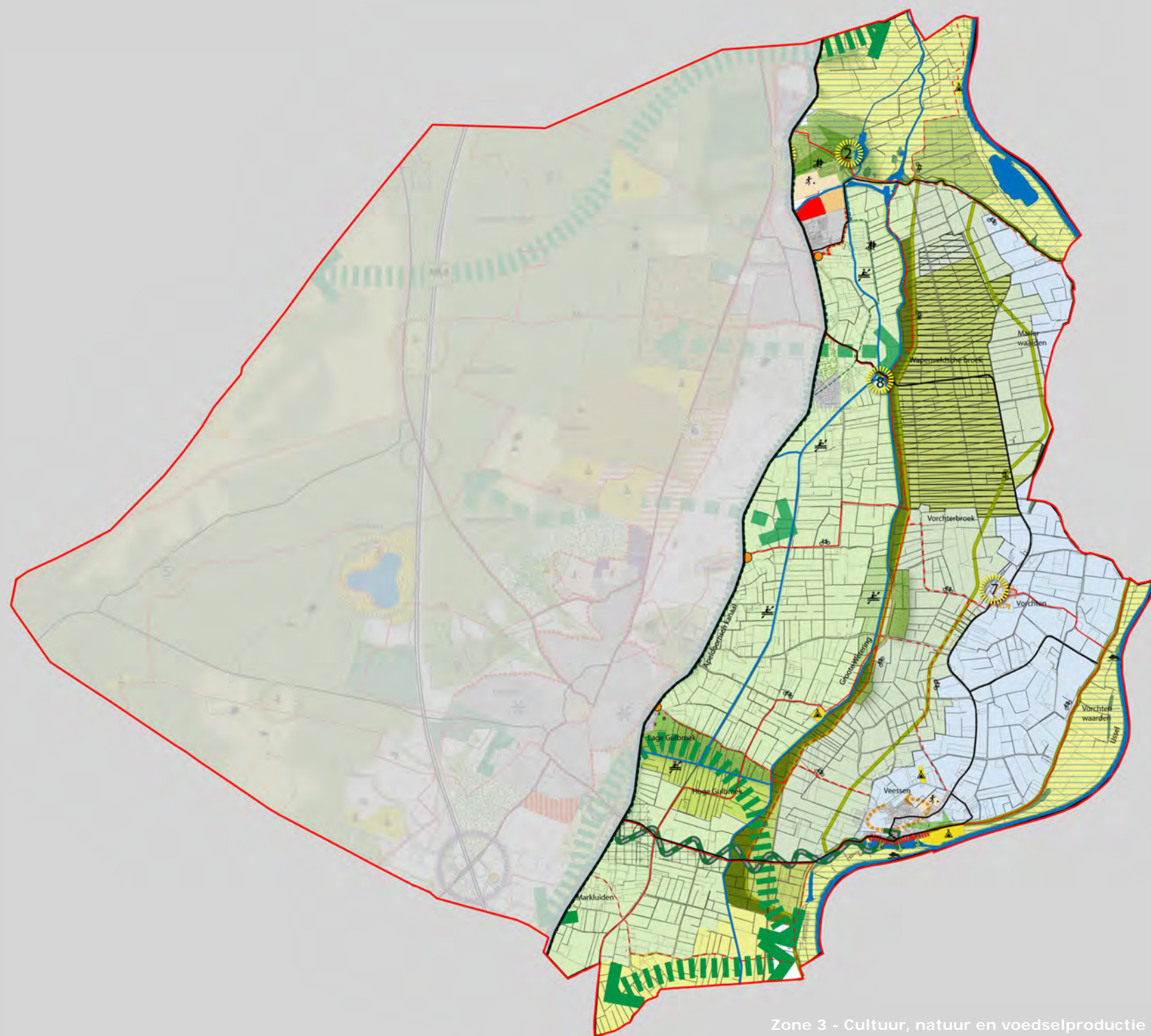
Langs het Apeldoorns Kanaal is het toegestaan nieuwe landgoederen te ontwikkelen. Landgoederen mogen ruimte bieden aan recreatieve, zorg- of andere passende kleinschalige bedrijfsontwikkelingen.

Cultuurhistorische elementen rond het Apeldoorns Kanaal dienen zoveel mogelijk te worden gehandhaafd, beschermd en waar mogelijk op een passende wijze meegenomen in ontwikkelingen.

Waterrecreatie op en rond het Apeldoorns Kanaal wordt gestimuleerd en gefaciliteerd.

In of nabij natuurgebied Gulbroek en de overlaat bij Wapenveld worden verbindingen met de wateringen gerealiseerd.

Bestaande agrarische bedrijven kunnen zich binnen de wettelijke mogelijkheden ontwikkelen. Omvorming naar intensieve veehouderij is niet toegestaan. Agrarische bedrijfsuitbreidingen dienen te allen tijden goed in het landschap te worden ingepast.



Zone 3 - Cultuur, natuur en voedselproductie

### Zone 3 - Cultuur, natuur en voedselproductie

*De zone Cultuur, natuur en voedselproductie ligt aan de oostzijde van de gemeente Heerde. In deze zone, die langs de IJssel loopt, liggen de uiterwaarden en de kernen Veessen en Vorchten. Maar ook wordt hier de hoogwatergeul tussen Veessen en Wapenveld ontwikkeld. Met deze diversiteit aan functies is het een complexe zone met ontwikkelingen op het gebied van natuur, water, wonen, recreatie en landbouw.*

#### Kenmerken en waarden zone Cultuur, natuur en voedselproductie

De zone Cultuur, natuur en voedselproductie kan verdeeld worden in een viertal kenmerkende gebieden, namelijk:

- het gebied tussen het Apeldoorns Kanaal en de Grote Wetering;
- het gebied tussen de Grote Wetering en de oeverwallen van de IJssel;
- het gebied van de oeverwallen;
- de uiterwaarden.

Het gebied tussen het Apeldoorns Kanaal en de Grote Wetering kenmerkt zich door de afwisseling van agrarische bedrijvigheid, landelijk wonen, groene elementen en water. Dit levert een gevarieerd landschap op. De overgang van de kleinschaligheid van de flanken van de Veluwe naar de grotere schaal van het open IJssellandschap is hier goed zichtbaar.

In het gebied tussen de Grote Wetering en de oeverwallen van de IJssel ligt een meer grootschalig en open agrarisch landschap met weinig bebouwing. Incidenteel zijn in het gebied enkele bospercelen aanwezig naast een hoeveelheid landschapselementen.

Water is ook nadrukkelijk in dit gebied aanwezig, wat zorgt voor een aangenaam en natuurlijk karakter.

ter. Dit wordt vergroot door de aanwezigheid van vee en weidevogels in het gebied.

Op de oeverwallen van de IJssel liggen de dorpen Veessen en Vorchten. Veessen met de oriëntatie op de IJssel en Vorchten als een oase in het cultuurlandschap. De dorpen beschikken over diverse cultuurhistorische elementen die behouden dienen te worden.

Kenmerkend in dit gedeelte van de zone Cultuur, natuur en voedselproductie zijn de grillige vormen van de percelen, wegen en watergangen en de vele landschapselementen. Deze zone heeft een sterk agrarisch karakter en heeft met de aanwezigheid van de fruitteelt een extra dimensie.

Cultuurhistorische elementen zijn goed vertegenwoordigd in de vorm van de dorpen, boerderijen en oude structuren. Met name de IJsseldijk is een sterk structurerend element dat tevens goed zicht biedt op het landschap.

De uiterwaarden hebben een open karakter, met de IJssel als belangrijkste element. De afwisseling van natuur, agrarische gronden, recreatie en water maakt het gebied aantrekkelijk voor mens, flora en fauna.

#### Principes in de zone Cultuur, natuur en voedselproductie

De realisering van de hoogwatergeul tussen Veessen en Wapenveld is met afstand de belangrijkste ontwikkeling in de zone Cultuur, natuur en voedselproductie. Aan de hoogwatergeul is een gebiedsontwikkeling gekoppeld, die bestaat uit een groot aantal (deel)projecten. Deze projecten worden geacht integraal in de structuurvisie te zijn opgenomen. Binnen de hoogwatergeul mogen geen ontwikkelingen plaatsvinden die de doorstroming beperken. Het beleid in deze structuurvisie is daarom ook niet van toepassing op het gebied in de hoogwatergeul. Voor de hoogwatergeul is het Inrichtingsplan Veessen-Wapenveld van toepassing.



De agrarische functie blijft de hoofdfunctie van deze zone. Juist deze zone biedt ruimte aan de ontwikkeling van de agrarische sector, ook op het gebied van innovatie. Aan de westzijde van deze zone en op de oeverwallen langs de IJssel is ook ruimte voor andere functies, zoals wonen, werken en recreatie.

Kwaliteit van het landschap is in deze zone van groot belang. Ontwikkelingen moeten goed ingepast worden. Deze zone maakt ruimte voor de twee ecologische poorten, de Hattermerpoort in het noorden en de Wisselse poort in het zuiden. Ontsluitingen zijn essentieel om deze ontwikkelingen verder te versterken, zodat een aantrekkelijk en economisch ontwikkeld gebied ontstaat waarin het goed wonen, werken en verblijven is.

Bij alle ontwikkelingen op het gebied van wonen in de zone Cultuur, natuur en voedselproductie moet de inpassing in het (cultuur)landschap centraal staan.

#### **Natuur en landschap**

Het agrarische landschap is de basis voor de zone Cultuur, natuur en voedselproductie. Dit cultuurlandschap moet zoveel mogelijk behouden worden. Boomteelt- en glastuinbouwbedrijven passen niet in dit landschap, maar de bestaande bedrijven worden gerespecteerd. Het gemeentebestuur van Heerde hecht grote waarde aan de aanwezige oude IJsselhoeven en wil deze zoveel mogelijk behouden. Behoud door ontwikkeling van oude IJsselhoeven is mogelijk; hierbij wordt maatwerk toegepast. Landschapselementen kunnen ingepast worden, mits deze passend zijn binnen de kwaliteiten en kenmerken van het gebied. Het Gulbroek wordt binnen dit kader ontwikkeld tot natuurgebied, waarbij een waterverbinding zal worden gerealiseerd tussen het Apeldoorns Kanaal en de Grote Wetering. De hoogwatergeul wordt een volledig open gebied zonder opgaande beplanting. In de naastgelegen gebieden wordt het landschap versterkt door de

toevoeging van kleinschalige landschapselementen. De oude loop van de IJssel wordt door beplanting in het landschap zichtbaar gemaakt.

Tussen de nieuwe westelijke dijk van de hoogwatergeul en de Grote Wetering wordt een landschapszone aangelegd. Hier worden landschappelijke kenmerken versterkt en verder zichtbaar gemaakt.

#### **Wonen**

Aan de dorpen Veessen en Vorchten mogen een aantal woningen worden toegevoegd, mits geen afbreuk gedaan wordt aan de bestaande (cultuurhistorische) structuren en kwaliteiten van de dorpen. Hierbij moeten de woningen een vanzelfsprekende en niet op een planmatige wijze een plaats krijgen. Het 'dorpsgevoel' moet blijven bestaan in de kernen. De toe te voegen woningen moeten passen in het ruimtelijke beeld van de dorpen en dienen de historische context zo min mogelijk te verstoren.

In combinatie met landschappelijke versterking mogen ook aan de buurtschappen de Bruggenhoek en Markluiden woningen worden toegevoegd, mits de nieuwe woningen de buurtschappen en de begrenzing met het omliggende landschap versterken. Cultuurhistorische elementen moeten hierbij benadrukt worden.

In het overige gebied is de bouw van nieuwe woningen niet toegestaan, tenzij sprake is van vervanging of functieverandering.

#### **Economie**

Voedselproductie blijft de belangrijkste economische factor in de zone Cultuur, natuur en voedselproductie. Bestaande bedrijven mogen zich blijven ontwikkelen en nieuwvestiging van grondgebonden agrarische bedrijven is binnen de milieuhygiënische normen mogelijk. Nevenactiviteiten in het kader van cultuur, educatie, landschapsbeheer, zorg en recreatie, maar ook biologische landbouw worden gestimuleerd. Omvorming naar intensieve veehouderij is mogelijk als dit plaats vindt als onderdeel



van de zogenoemde “afwaartse beweging” (de beweging waarbij intensieve bedrijven zich afwaarts bewegen vanuit het intensiveringsgebied of niet-duurzame locaties uit het verwevingsgebied - reconstitutiebeleid).

Agrarische bedrijfsuitbreidingen dienen te allen tijden goed in het landschap te worden ingepast.

Bij bedrijfsbeëindiging is functieverandering toegestaan. Dit mag echter niet ten koste gaan van de agrarische functie van het gebied en mag geen belemmering vormen voor andere agrarische bedrijven.

Het aantal boomteelt- en glastuinbouwbedrijven mag om de eerder genoemde landschappelijke redenen niet worden vergroot. Bestaande glastuinbouwbedrijven mogen zich binnen de grenzen die de provinciale verordening aangeeft, ontwikkelen. Daarnaast mogen de binnen de gemeente bestaande bedrijven de aanwezige hoeveelheid glasopstanden van andere bedrijven binnen de gemeente overnemen en indien nodig en mogelijk verplaatsen naar de eigen bestaande glastuinbouwlocatie. Fruitteelt is toegestaan. Met name de oeverwallen van de IJssel zijn hiervoor een geschikte plek, mits hierbij de cultuurhistorische waarden in acht worden genomen.

Aan innovatieve ontwikkelingen in de agrarische sector wordt ruimte geboden.

Als uitwerking van deze structuurvisie wordt een economisch beleidsplan opgesteld.

#### **Recreatie**

In de zone Cultuur, natuur en voedselproductie is het toegestaan om één groot recreatiepark van maximaal 200 recreatiewoningen te ontwikkelen. Ook is het toegestaan één outdoor-/bezoekerscentrum te realiseren. Dit outdoor-/bezoekerscentrum kan gecombineerd worden met een plattelandscentrum. Een centrum dat producten en consumenten bij elkaar brengt, met nadrukkelijke aandacht voor de cultuur van het gebied.

Aan deze ontwikkelingen worden passende randvoorwaarden gesteld, waaronder een goede inpassing in het landschap en een vormgeving die aansluit bij de maat en schaal van de directe omgeving. Ook biedt deze zone ruimte voor andere vormen van verblijfsrecreatie, bijvoorbeeld groepskamperen, kleinschalig kamperen, hotels en bed & breakfast. Ontwikkelingen op dit gebied dienen wel in overeenstemming te zijn met de draagkracht, kwaliteiten en kenmerken van deze zone. Een goede landschappelijke inpassing is vanzelfsprekend.

De veerstoep van het Wijhese veer wordt ontwikkeld als poort naar de Veluwe met een camperterrein en dagrecreatiemogelijkheden.

Recreatief (mede)gebruik van de weteringen en andere wateren binnen deze zone is toegestaan. Voor langzaam verkeer worden goede routes gerealiseerd, zowel in de noord-zuid, als in de oost-west richting, met voldoende rust- en uitkijpunten.

Het gemeentebestuur van Heerde zet in op het toegankelijker maken van de IJssel voor bewoners en recreanten. De waterverbinding tussen het Apeldoorns Kanaal en de Grote Wetering door het Gulbroek is een belangrijke ontwikkeling.

Bij bestaande woningen worden kleinschalige en ondergeschikte activiteiten in het kader van cultuur(historie) en recreatie toegestaan.

Zorgboerderijen zijn binnen deze zone toegestaan als hoofd- of nevenactiviteit.

In de dorpen Veessen en Vorchten worden culturele activiteiten gestimuleerd. In Veessen is bijzondere aandacht voor de versterking van de jachthaven en de versterking/herstructurering van de verblijfsrecreatie aan de IJssel.

Tot slot wordt in deze zone een kanoroute ontwikkeld die het mogelijk maakt om een rondje te kanoën over het Apeldoorns Kanaal, Nieuwe wetering en de Grote Wetering tot in de Hoenwaard.

## LANDSCHAP en ECOLOGIE

Ecologische hoofdstructuur	
Zoekzone landschapsversterking	
Groene verbindingen	
Groene doorzichten	
Corridor Kerkdijk (Veluwe - IJssel)	
Uiterwaarden	
Inpassings leefgebied weidevogels	

## WATER

Oppervlakte water	
Gebiedsontwikkeling Hoogwatergeul Veluwe flank	
Hoogwatergeul	
oeverwal	
Bestaande IJsseldijk	
Apeldoorns kanaal zone	
Inpassingzone Grote Wetering	
Nieuwe dijk i.v.m. Hoogwatergeul	

Veerpont	
Kanoroute	

## INFRASTRUCTUUR

Snelweg	
Hoofdautoweg	
Hoofd fietsroute bestaand nieuw aan te leggen	
Hoofdwandelroute (LAW)	
Hoofdrouteroute	
Routeknoopunt	
Ecoduct Tolhuis	

## STEDELIJK GEBIED

Topografie	
Bestaand Stedelijk gebied	
Groen woonlandschap	
Landgoed(eren)	
Glastuinbouw	

Uitbreiding Bedrijventerrein	
---------------------------------	--

Zoekzone Wonen	
Wonen, zorg, educatie, recreatie	
Woonlandschap	
Groen woonlandschap	
Landgoederen	
Werklandschap	

Economische knoop	
Ontwikkeling Dorpcentrum	
Organische ontwikkeling kleine kern	
Ontwikkeling Waterfront	
Herstructurering	
Beeldbepalende bebouwde rand	

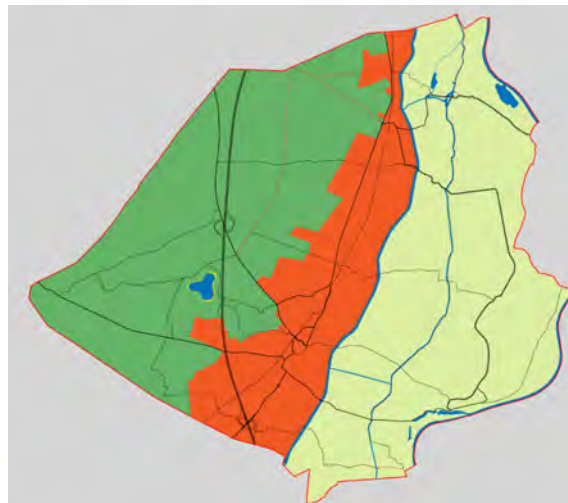
Versterken verweving bebouwing-landschap	
---	--

Voorzieningen	
MFA (multifunctionele accommodatie) nieuw	
Sportcomplex bestaande van enige omvang zoekzone, sport, leisure, recreatie	

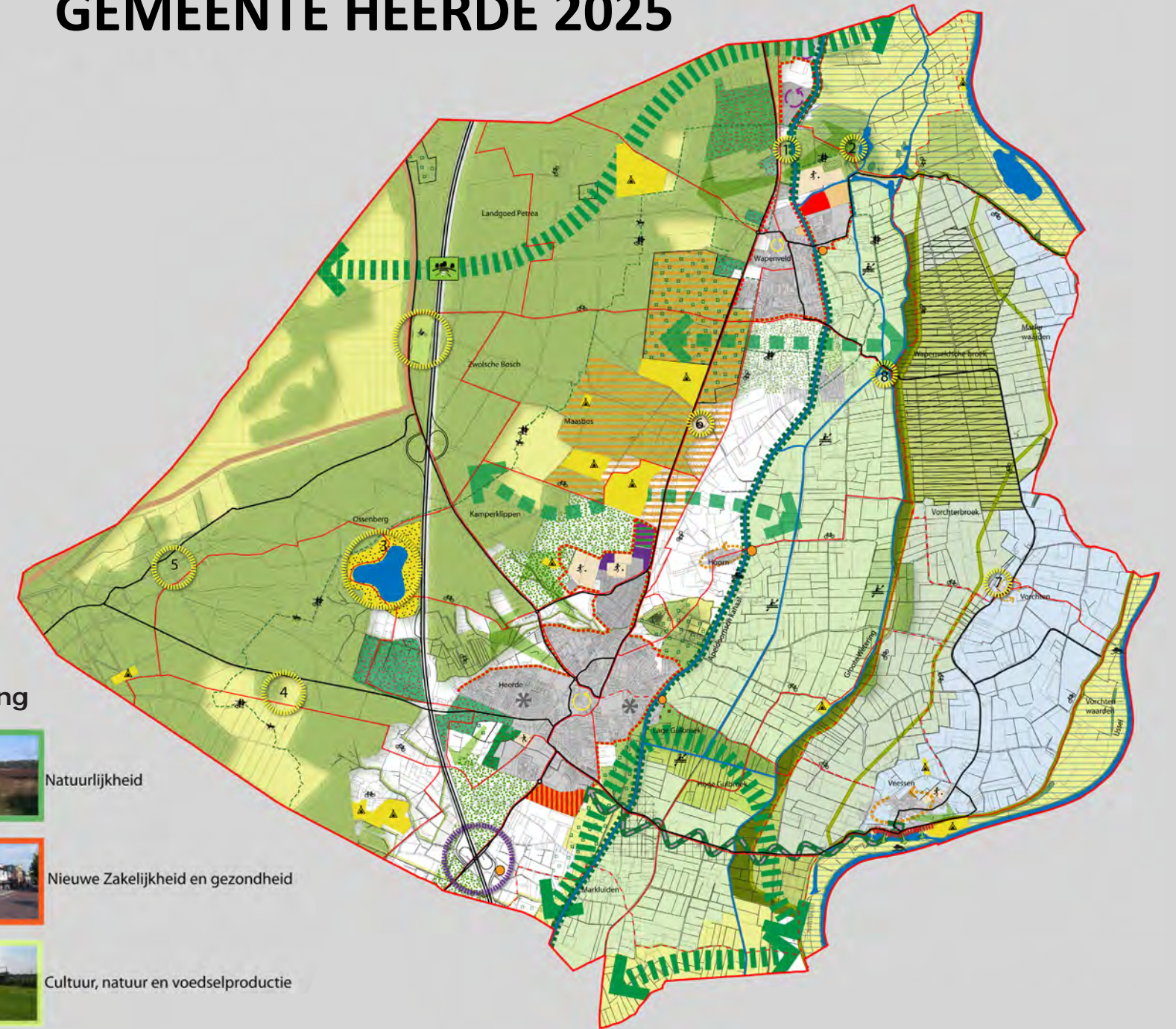
Recreatie en Toerisme	
Ontwikkelingsgebied recreatie en toerisme	

Bestaande campings/verblijfsrecreatie	
Militairterrein	

Hotspots	
Vriezes erfgoed	1
locatie bezoekerscentrum/outdoor natuurtransferium Heerderstrand	2
ontwikkeling schaapskooi/horecavoorziening	3
ontwikkeling erf van Daendels	4
herontwikkeling Berghuizerbad	5
ontwikkeling plattelandscentrum Vorchten	6
verblijfs-/dagrecreatiepunt	7
motorcrossbaan	8



# STRUCTUURBEELD GEMEENTE HEERDE 2025



## Zonering

	Natuurlijkheid
	Nieuwe Zakelijkheid en gezondheid
	Cultuur, natuur en voedselproductie



# 4 UITVOERINGSPARAGRAAF

*We hebben in de vorige hoofdstukken onze visie gegeven op Heerde in 2025. Er is een koers aangegeven maar er zal ook moeten worden geschetst hoe de ingeslagen richting kan worden gerealiseerd.*

We maken daartoe onderscheid tussen:

- het **visiedeel** en
- de **uitvoeringsparagraaf** van de structuurvisie.

## **Visie en uitvoeringsparagraaf**

Wanneer het onderdeel visie van een structuurvisie moet worden herzien, dan zal een gewijzigde of nieuwe structuurvisie aan de gemeenteraad moeten worden aangeboden. Dit onderdeel van de structuurvisie is het meer statische deel en onze insteek is dat dit deel een langere houdbaarheidsdatum heeft en vooruit kijkt met een lange horizon. De actualisatie van de uitvoeringsparagraaf van een structuurvisie is, gelet op de economische conjunctuur en de beweeglijkheid in de samenleving, veel vaker nodig.

Daarom zal elk jaar een *nieuwe uitvoeringsparagraaf* worden aangeboden als onderdeel van de gemeentelijke meerjarenprogrammabegroting. Deze paragraaf nummeren we met 1.0 en de volgende met 2.0 etc.

## **Veranderende omgeving**

We handelen een tijdsgewricht dat van alle spelers een nieuwe rol vraagt. Ook de gemeente moet zich anders positioneren en die positiebepaling moet wellicht vaker worden herijkt. De gemeente moet

bijvoorbeeld op zoek naar partners die dezelfde waarden delen. We bevinden ons in een situatie waar telkens nieuwe wegen gevonden moeten worden. De gemeente voert vooral regie en stelt duidelijke kaders. De initiatief – en productierol wordt zo veel mogelijk overgelaten aan andere partijen maar de gemeente vraagt wel een bijdrage in de kosten (bovenwijks, bijdrage ruimtelijke ontwikkeling, bovenplans ) ter realisering van de gebiedskwaliteiten. De leidraad wordt: uitnodigen (uitnodigingsplanologie) en uitdagen in plaats van de wet voorschrijven. Deze structuurvisie bevat rond de gemeentelijke beleidsinzet veel houvast, maar tegelijkertijd kan deze door de weerbarstige omgeving niet muurvast zijn. De houding van onze gemeente is: openhartig omgaan met kansen waarbij vernieuwende oplossingen die duurzaam zijn, passen in het gedachtegoed van deze structuurvisie en zich voegen in maatschappelijk verantwoord ondernemen, mogelijk gemaakt kunnen worden. Graag laten we ons overtuigen.

## **De nieuwe gemeentelijke bestuurscultuur**

De toenemende complexiteit van economische en maatschappelijke processen noopt tot nieuwe sturingsvormen om met deze complexiteit om te gaan. De gemeentelijke organisatiestructuur van Heerde moet daarop inspelen. Om deze visie tot een succes te maken is het noodzakelijk dat ook de gemeente een cultuuromslag ondergaat. Ambtelijke professionaliteit, vasthoudendheid en bestuurlijke daadkracht worden nog belangrijker. De gemeente krijgt steeds meer een stimulerende en regisserende functie en om dat goed in te vullen beho-



ren andere competenties. Het ambtelijke apparaat moet bij het informeren en adviseren van het college en de raad steeds weer teruggrijpen op het geschetste toekomstbeeld dat voor ogen staat. Aan de raad worden in de komende jaren adviezen en voorstellen voorgelegd die ondersteunend zijn aan de uitvoering van het gewenste toekomstperspectief. Om de toekomstvisie tot een succes te maken zijn engagement en durf noodzakelijk. Tegelijkertijd kan er een beperking zijn door het ontbreken van voldoende geldmiddelen.

Het gemeentebestuur van Heerde gaat de activiteit van de gemeenschap stimuleren en samenwerking bevorderen tussen consumenten en aanbieders en tussen aanbieders onderling en het landelijke/agrarische ondernemerschap stimuleren via integratie en ketenvorming in groene diensten, zorg en wellness, gezondheid en voedsel. Dit geldt met name waar het gaat om de nieuwere economische dragers zoals ICT, vrije beroepen en wellness in combinatie met maatschappelijke dienstenactiviteiten, zoals o.a. ouderenzorg. Dit inspelen op nieuwe locatiepatronen als gevolg van de ICT-ontwikkelingen en het minder grondgebonden worden van activiteiten, wordt belangrijk.

Het gemeentebestuur zal ook actief de samenwerking met andere overheden zoeken om de kansen tot het komen tot hogere gebiedskwaliteiten en een betere leefomgeving te bevorderen en te benutten. Verbindingen en samenwerking tussen partijen leggen een verband tussen de diverse functies, waardoor een flexibele organisatiestructuur ontstaat die invulling geeft aan de visie, maar waarvan de vraag is nog hoe die precies tot verwezenlijking zal komen.

Het gemeentebestuur van Heerde als 'regisseur' heeft daarom een agenda die kan worden samengevat in:

- Ketens, netwerken en proces opstarten.
- Ruimte geven tot het nemen van verantwoordelijkheid.
- Geen energie van macht en procedures, maar van kracht en meervoudige samenwerking.
- Gemeenschappelijke onderwerpen en grensoverschrijdend denken en handelen.
- Richting en focus geven, een uitdaging scheppen, duidelijke afspraken maken en een gezamenlijke verantwoordelijkheid delen.

### Een veranderend speelveld op de grondmarkt

Een grote mélee aan veranderingen manifesteert zich rondom het gemeentelijke grondproductie.

De regisserende rol als publiek orgaan met borging van een goede ruimtelijke ordening en de andere rol als private ondernemer, zijn periodiek toe aan een herijking, want beide vergen niet alleen andere competenties maar het zijn in de kern ook verschillende uitingen van een locale overheid. We nemen waar dat het gedrag van vele spelers op de grondmarkt van kleur verschiet. Ontwikkelaars hebben moeite financiering te verwerven dan wel te continueren voor de eigen projecten. De corporaties hebben te maken met splitsing van de klassieke sociale taak en de overige rollen. Beleggers zijn zich aan het herpositioneren. Eigenaren van grond hebben in de context van de Wro een duidelijker plaats gekregen. En zo meer. Nieuwe instrumenten, waaronder de grondexploitatiewet maken het mogelijk het doel ( de gewenste vorm van uitvoering) ook te bereiken zonder dat de eigendomspositie van grondposities via actieve inkoop onder het gemeentelijke grondbedrijf gaat ressorteren.

### De gemeente voert regie

De gemeente Heerde is een regievoerende overheid, die dienstbaarheid, organisatietalent, middelen uit het publieke recht, invult rond die verandering. De gemeente maakt maatwerk. Waar nodig stelt de gemeente kaders, maakt visies, nodigt uit, zorgt voor besluitvorming, detecteert en kneedt (deel)projecten, stuurt op absorptie, stuwt naar overeenstemming met en tussen eigenaren via anterieure contractvormen. Op het moment dat anterieur geen overeenstemming wordt bereikt, wordt er alleen een exploitatieplan ingezet, wanneer dat vanuit het blikveld van de gemeente economisch en/of maatschappelijk uitvoerbaar is. De gemeente hanteert rond de in hoofdstuk 2 genoemde onderwerpen een actieve regierol. In andere gebieden is de noodzaak tot ruimtelijke verandering niet op voorhand aangeduid. Toch heeft de gemeente ook hier een welwillende houding om plannen met open vizier tegemoet te willen zien.

### Grondproductie in drie gedaanten

Klassiek is er bij grondproductie– voorbijgaand aan mengvormen- de scheiding tussen:

- actieve productie van bouwgrond (de gemeente koopt zelf in, bewerkt de grond en verkoopt); dat kan gaan om bouwgrond maar ook om grote infrastructurele werken (bovenwijkse werken)

- productie van bouwgrond via risicodragende samenwerking ( dat is een container vol met productievormen waarbij kosten, opbrengsten en risico's worden verdeeld)
- facilitaire productie van bouwgrond(de gemeente zorgt ervoor dat via een anterieure grondexploitatieovereenkomst, exploitatieplan, posterieure grondexploitatieovereenkomst eigenaren bouwrijpe grond kunnen ontwikkelen).

### Keuze van de gemeente

De gemeente laat de productie van bouwrijpe grond zoveel mogelijk over aan de markt. De gemeente zal geen actieve grondaankopen doen voor uitleglocaties voor woningbouw of bedrijventerrein. Het aanwezige gemeentelijke magazijn met ruwe grond wordt wel ontwikkeld. Ook behoudt de gemeente een actieve productierol rond bovenwijkse werken en bijvoorbeeld maatschappelijke ontwikkelingen, omdat deze niet altijd winstgevend door de markt zijn te ontwikkelen.

### Kostendekking en kostenverhaal

In het geval dat de gemeente niet zelf de grond geeft, kiest de gemeente heel expliciet voor *kostenverhaal* via een anterieure grondexploitatieovereenkomst Wro 6.24.1. die sluit de gemeente met een zelfrealiserende grondeigenaar. De zelfrealisator

draagt de kosten en heeft de revenuen. De gemeente factureert de kosten van grondexploitatie die de gemeente ten behoeve van die particulier maakt (bijvoorbeeld: bestemmingsplan, bijdrage bovenwijkse werken, planschade). Bovendien wordt een tweetal bijdragen gevraagd:

- bij een woningbouwproject wordt een bijdrage ruimtelijke ontwikkeling gevraagd wanneer een zelfrealisator niet voldoet aan het door de gemeente gewenste aandeel sociale woningbouw. Met de bijdrage wordt dan elders wel compenserende bouw mogelijk gemaakt. Die bijdrage wordt nog uitgewerkt in de uitvoeringsparagraaf 2.0. Die bijdrage wordt als verplichting bovenplans ook in een exploitatieplan opgenomen indien van toepassing
- bij alle projecten wordt een vrijwillige bijdrage in versterking van de GBCV (=groen, blauwe, culturele verflechting ) gevraagd. Daartoe wordt er in de uitvoeringsparagraaf 2.0 een investeringsopzet gepresenteerd met een dekkingsplan dat bestaat uit deze particuliere bijdragen, subsidies van rijk, europa en provincie, gemeentelijke bijdrage. Die bijdrage is marktconform en maatwerk. Daartoe zal er een financiële regeling worden uitgewerkt in paragraaf 2.0.

### Bovenwijks

De door derden te ontwikkelen nieuwe bestemmingen worden belast met een verplicht tarief voor de bovenwijkse infrastructuur. Het gaat hier om de grote verkeerstructuur (fiets en auto), de waterbeheersing op het schaalniveau van Heerde en de majeure groene infrastructuur. Daartoe wordt er in de uitvoeringsparagraaf 2.0 een kaartbeeld met investeringsopzet gepresenteerd alsmede een dekkingsplan dat bestaat uit bovenwijkse bijdragen, subsidies van rijk, europa en provincie en een gemeentelijke bijdrage.

### Afwegingskader ruimtelijke projecten

We verwelkomen particuliere initiatieven en maken daartoe een afwegingskader teneinde expliciet te kunnen bepalen of een initiatief past binnen de principes van goede ruimtelijke ordening en die principes liggen in deze structuurvisie voor een belangrijk deel vast. We nemen dat kader op in de uitvoeringsparagraaf 2.0.

Beschikbaar programma voor wonen, bedrijven, recreatie en toerisme, gezondheid, wellness/care etc. Ieder jaar zullen bij de programmabegroting in de uitvoeringsparagraaf (2.0) de programma's worden geactualiseerd in een uitvoeringsprogramma dat gebaseerd is op deze structuurvisie.

### Projectenoverzicht

In de gemeentelijke meerjarenbegroting wordt elk jaar in de uitvoeringsparagraaf een projectenoverzicht opgenomen rond investeringen die te maken hebben met deze structuurvisie.

### Thematische of deelgebiedvisies

In de gemeentelijke meerjarenbegroting wordt elk jaar in de uitvoeringsparagraaf een overzicht opgenomen rond investeringen waarin een overzicht en planning zijn opgenomen van de thematische of deelgebiedvisies op basis van deze structuurvisie.

### Investeringen

In hoofdstuk 2 zijn verschillende investeringen mogelijk gemaakt. Ieder jaar zal bij de meerjarenbegroting in een overzicht in de uitvoeringsparagraaf 2.0 worden opgenomen van investeringen voor de komende jaren.





# BIJLAGEN

# A STRUCTUURBEELD GEMEENTE HEERDE 2025

ALS LOS KAARTBEELD INGEVOEGD



# B SITUATIE GEMEENTE HEERDE ANNO 2010

*In deze bijlage wordt de situatie van de gemeente Heerde beschreven, Heerde anno 2010. Een gemeente met een zeer divers landschap op de grens tussen de Veluwe en de IJssel met enkele landelijke dorpen, omgeven door groen, rust en ruimte, maar met een eigen dynamiek.*

## Algemeen

De gemeente Heerde is gelegen aan de IJssel tussen Zwolle en Apeldoorn op het noordoosten van de Veluwe en wordt doorkruist door de A50 en het Apeldoorns Kanaal. De gemeente Heerde telt in 2010 18.330 inwoners en bestaat uit de kernen Heerde, Wapenveld, Veessen, Vorchten, Hoorn en enkele buurtschappen. Heerde is de grootste kern, gevolgd door Wapenveld.

De gemeente heeft een duidelijke relatie met Zwolle en Apeldoorn. Qua zorg en winkelvoorzieningen is Heerde vooral op Zwolle gericht, maar ook Epe en Apeldoorn zijn als winkelkern belangrijk.

Ondanks een daling van het aantal agrarische bedrijven is de landbouw in de gemeente Heerde in staat de bedrijfstak gezond te houden. Het landelijk gebied biedt naast landbouw economische kansen voor recreatie en wonen. Door de ligging aan de A50 en niet ver van de A28 en de A1 is er ook voor de diensten- en industriële bedrijvigheid voldoende perspectief.

## Kernen en voorzieningen

Binnen de gemeente Heerde zijn zoals beschreven Heerde en Wapenveld de grootste kernen, gevolgd door Veessen, Vorchten en Hoorn. In deze paragraaf wordt een korte beschrijving van elke kern gegeven.

### Heerde

Heerde is de grootste kern van de gelijknamige gemeente en ligt op de grens tussen de Veluwe aan de westzijde en het rivierenlandschap aan de oostzijde. Uitbreidingen hebben in de loop van de tijd geleidelijk plaats gevonden en hebben ervoor gezorgd dat jaarringen van bebouwing zichtbaar zijn. Heerde beschikt over een relatief groot aantal grote woningen in het dure segment.

Heerde is de kern met de meeste voorzieningen, zowel op winkelgebied als qua bedrijven en is daarom het centrum van de gemeente Heerde. Ook op het gebied van sport en cultuur heeft Heerde veel te bieden.

### Wapenveld

Wapenveld is de tweede kern in de gemeente Heerde en ligt eveneens op de grens van de Veluwe en het riviereengebied. Naast de oudere kern kent Wapenveld een aantal recent gebouwde ontwikkelingen. Het centrum bestaat uit oude en nieuwere elementen.

De voorzieningen in Wapenveld zijn divers. Ook hier bevinden zich zowel winkelvoorzieningen als bedrijven, maar op een iets kleinere schaal als in Heerde.



Veluwe



Veluweflank



Komgebieden



Oeverwal



Uiterwaarden

### **Veessen**

Veessen is een dijkdorp in het rivierengebied van de gemeente Heerde en ligt direct aan de IJssel. In het dorp bevinden zich enkele fruitboomgaarden en nog enkele kleine bedrijven. Veessen beschikt verder over verschillende kleinschalige voorzieningen, inclusief een kleine hotelaccommodatie en een jachthaven. In Veessen wonen en werken relatief veel kunstenaars.

### **Vorchten**

Vorchten is een klein monumentendorp in het rivierengebied van de gemeente Heerde. Het beeld van dit dorp wordt mede bepaald door de oudste kerk van Nederland. Het is een karakteristiek, klein, groen lintdorp wat naast woonbebouwing ook enkele bedrijven en een museum heeft. Typerend voor Vorchten is de oase van rust en ruimte die hier nog te vinden is.

### **Hoorn**

Hoorn is een kleine kern gelegen aan het Apeldoorns Kanaal. Het meest kenmerkende gebied van deze kern is gelegen rond de brug over het Apeldoorns Kanaal, waar het oude coöperatiegebouw in combinatie met de oude school en de gebouwen aan de overzijde van het Apeldoorns Kanaal duidelijk opvallen in het landschap.

### **Landschap en natuurwaarden**

De gemeente Heerde dankt haar identiteit aan de ligging op de Veluwe, de aanwezigheid van de sprengen en beken in het landschap, de wateringen tussen het Apeldoorns Kanaal en de IJssel en de relatie met de IJssel. De gevarieerdheid van het landschap binnen de gemeente vormt een belangrijke natuurlijke waarde. De grote diversiteit aan landschappen biedt kansen voor de ontwikkeling van de gemeente. De diversiteit in de gemeente wordt enerzijds gevormd door de Veluwe en haar geslotenheid aan de westzijde en anderzijds door het open rivierenlandschap van de IJssel aan de oostzijde van de gemeente en de daartussen liggende landschapseenheden. Op relatief korte afstand van elkaar kunnen grofweg vijf verschillende landschapseenheden worden onderscheiden: Veluwe, Veluweflank, komgebieden, oeverwallen en uiterwaarden. Deze gevarieerdheid maakt het gebied ook aantrekkelijk voor recreanten en natuurliefhebbers. Er zijn veel aantrekkelijke wandel-, fiets- en ruiterspaden in het gebied aanwezig.

### **Veluwe**

Het Centraal Veluws Natuurgebied vormt het grootste laaglandnatuurterrein van Noordwest-Europa en bestaat hoofdzakelijk uit droge heide- en bosontginningen gelegen op de hoge delen van de stuwwal. Het maatschappelijk belang van de Veluwe verschuift steeds meer van bosbouw naar recreatie en natuur. Recreatie, zorg, natuur en dienstverlening worden steeds belangrijker ten opzichte van het agrarisch gebruik en de bosbouw. Rondom de Veluwe zijn ecologische poortgebieden aangewezen die de verbinding moeten vormen tussen de Veluwe en omliggende natuurkerngebieden. De Hattemerpoort en de Wisselse Poort zijn ten dele gelegen in de gemeente Heerde (zie ook hoofdstuk 3).



### Veluweflank

Op de flank van de Veluwe liggen hogere zandgronden, die relatief vroeg bewoond zijn geraakt (de kernen Heerde, Hoorn en Wapenveld) met daaromheen oude bouwlanden. Het gaat hier om de onderzijde van de helling van de stuwwal en de dekzandruggen, die over het algemeen in een dwarsrichting (oost-west) op de Veluwe liggen en langgerekt zijn. Kenmerkend voor de oude bouwlanden (essencomplexen) zijn de bolle ligging, grote open percelen met randbeplanting (houtwallen), laanbeplanting en steilranden. In het verleden lag een uitgebreid netwerk aan oude paden over de oude bouwlanden.

### Komgebieden

De overgang van Veluweflank naar de lagere gebieden is over het algemeen vrij scherp. De toekomstige hoogwatergeul doorsnijdt deze lagere broek- of komgebieden, die in tegenstelling tot de oude bouwlanden planmatig ontgonnen zijn. Deze planmatige ontginningen worden deels van origine gekenmerkt door erfbeplanting, een groot aantal hagen (meidoorn) op perceelsgrenzen en laanbeplanting zoals populieren, iepen en essen. Kenmerkend is daarnaast het zeer open karakter van het laagst gelegen gebied.

### Oeverwal

De noord-zuid gerichte oeverwal bestaat uit zandige afzettingen van de IJssel en vormt de overgang tussen de kommen en de uiterwaarden van de IJssel. De hooggelegen, vruchtbare oeverwallen waren aantrekkelijke vestigingsplaatsen voor de mens. Er werden talrijke boerderijen (IJsselhoeven), nederzettingen, kronkelende wegen en onregelmatig gevormde akkers en boomgaarden aangelegd. Om overstroming te voorkomen zijn in de late middeleeuwen aan de rivierzijde van de oeverwal dijken

aangelegd. Deze oude dijken horen bij het IJsselgebied en vormen karakteristieke landschapselementen. Uit cultuurhistorisch onderzoek is gebleken (referentie 1830) dat veel beplanting (laanbeplanting, singels, hagen en erfbeplanting) op de oeverwal is verdwenen. Van oudsher heeft het zuidelijk deel van de oeverwal tussen Veessen en Vorchten een kleinschaliger en meer besloten karakter dan het noordelijk deel van de oeverwal bij Marle en Werven. Het open karakter in het noorden tussen Marle en Werven heeft te maken met de ligging van een oude en deels nog herkenbare rivierloop, die nu de provinciegrens markeert.

### Uiterwaarden

Binnen de gemeente Heerde liggen verschillende uiterwaarden, waaronder de Vorchterwaarden en een deel van de Hoenwaard. De Hoenwaard is in tegenstelling tot de andere uiterwaarden vrij breed en vormt een onderdeel van de korte gradiënt tussen de Veluwe en de IJssel ter hoogte van Wapenveld. Door de aanwezigheid van kaden, heggen, bossen en uitgeklaide laagten hebben de uiterwaarden een afwisselend karakter. Al deze elementen zijn structuurbepalend.

De uiterwaarden liggen direct langs de IJssel, tussen de winterdijk en de IJssel. Het is een open weidelandschap waarin hier en daar, op de hogere koppen en ruggen, enkele percelen bouwland voorkomen. Delen zijn afgegraven voor de baksteenindustrie; daarbij zijn plaatselijk moerassige gronden en stukken open water ontstaan. Een groot deel van het gebied overstroomt regelmatig bij hoog water van de IJssel.



## Visie gemeente Heerde 2025

→ [www.heerde.nl](http://www.heerde.nl)

# C VISIE HEERDE 2025

*Het gemeentebestuur van Heerde heeft voraangaand aan deze structuurvisie in 2009 de Visie gemeente Heerde 2025 (Toekomstvisie) vastgesteld. De structuurvisie is een uitwerking van deze visie en bouwt voort op de bevindingen uit deze visie. Om een koppeling te maken tussen de toekomstvisie en het structuurbeeld is in dit hoofdstuk de ruimtelijk relevante essentie van de Visie gemeente Heerde 2025 (Toekomstvisie) opgenomen.*

### Robuuste dragers voor de toekomst

In de Visie gemeente Heerde 2025 (Toekomstvisie) zijn de robuuste dragers voor de toekomst van de gemeente Heerde aangegeven:

- Authenticiteit & Cultuur: behoefte aan cultuur, rust, ruimte en landschap. Versterking van de culturele uitstraling van de kernen en verblijfsplekken geïntegreerd met historie, cultuur en nieuwe economieën;
- Leisure & Recreatie - Voeding & Gezondheid; Wellness, care, gezondheid, ontspannen en bewegen, gezonde voeding;
- Natuur & Landschap: aard, omvang en bereikbaarheid van natuurwaarden, het cultuurlandschap, de rust- en ruimtebeleving en de afwisseling en dooradering van het landschap als geheel;
- Kennis, Diensten & Ondernemerschap; ketenvorming cultuurhistorisch, natuurtoerisme en beleveniseconomie, vrijetijdsindustrie, experimenteel agrarisch, ambachtelijke bedrijven, kennis en diensten.

*In deze structuurvisie worden de ruimtelijke randvoorwaarden voor deze robuuste dragers geschapen. In 2025 moet de gemeente Heerde in kwalitatieve zin zijn gegroeid met de robuuste dragers als uitgangspunt. De kernen hebben een kwaliteitsslag doorgemaakt en zijn verder ontwikkeld tot dynamische dorpen in een groene omgeving.*

### 8 thema's voor de hele gemeente

Er zijn 8 thema's voor de hele gemeente van toepassing:

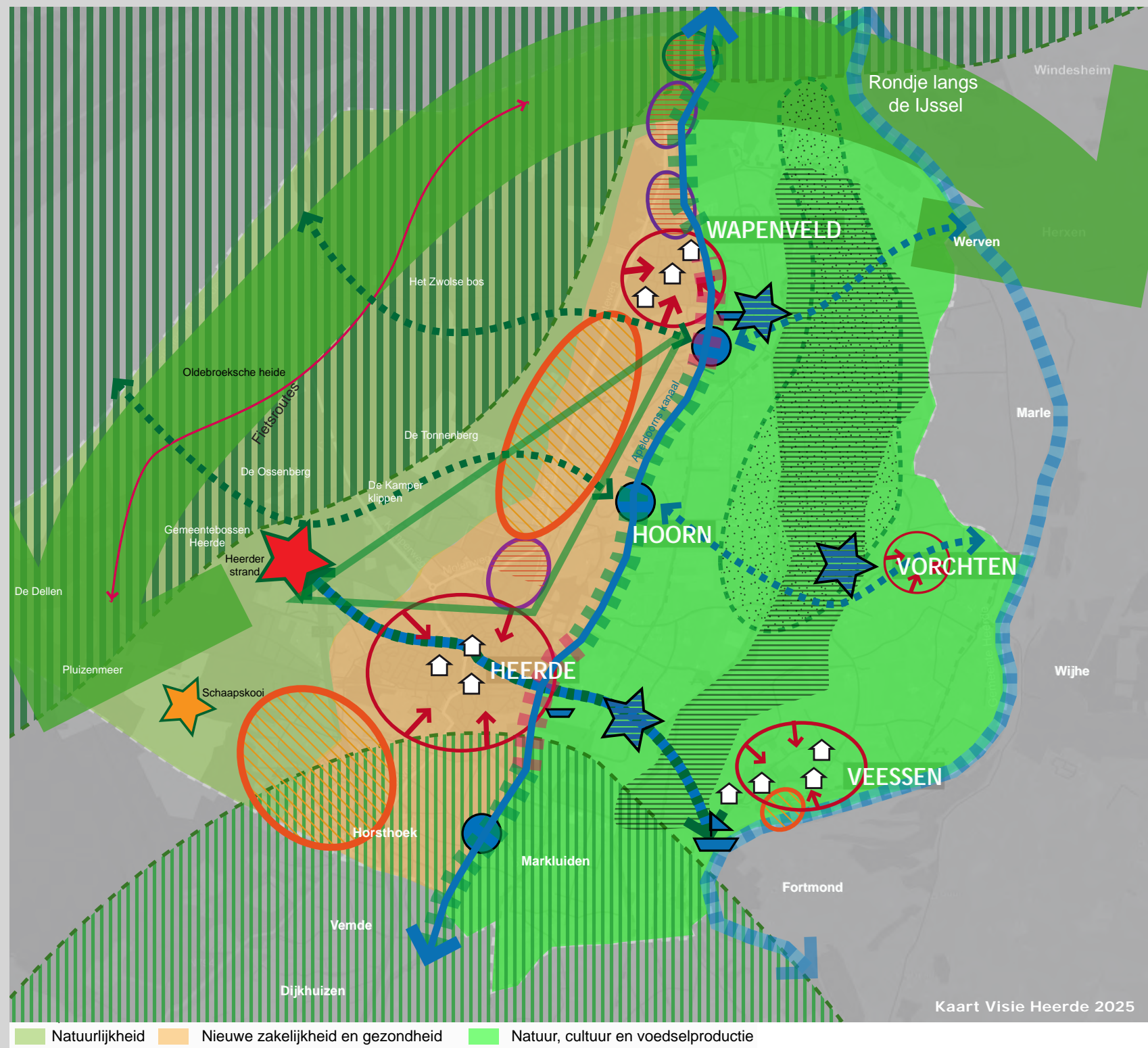
1. Wonen;
2. Economie;
3. Landschap en Natuur;
4. Hoogwatergeul;
5. Water;
6. Cultuurhistorie;
7. Verantwoordelijkheid en perspectief;
8. Duurzaamheid.

Deze worden verder specifiek in drie zones vertaald. De thema's krijgen in de zones hun 'bestemming'. De drie zones zijn ruimtelijke concepten en zijn uitgewerkt in samenhang met elkaar, met toch elk een eigen ontwikkeling en een specifieke bijdrage aan de visie. Zones met elk hun 'eigenheid', een bepaalde identiteit, belevingswaarde en gebruiksmogelijkheid.

### Heerde in 'zones'

Heerde is op basis van de ruimtelijke kenmerken en aspecten verdeeld in de volgende 'zones':

- Natuurlijkheid.
- Nieuwe zakelijkheid en gezondheid.
- Cultuur, natuur en voedselproductie.



**Zone 1: Natuurlijkheid als uitgangspunt in de Veluwe met daarin bos en heidegebieden (met als uitgangspunt de Veluwe met daarin bos- en heidegebieden)**

De rust, ruimte en beleving van natuur, ecologische kwaliteit, biodiversiteit zijn op extensieve wijze gekoppeld aan natuur- en cultuureducatie. In de overgangszone van de 'natuurlijke' natuur naar recreatieve natuur is ruimte voor meer spannende natuurbeleving. De schaapskooi, het Heerderstrand en een natuurtransferium bieden mogelijkheden voor dynamische natuurbeleving, actieve recreatie en buitensport. In samenhang met landgoederen vormen de verschillende kruispunten van activiteiten voorzieningen in het landschap. Kruispunten zijn dynamische punten waar infrastructuur en voorzieningen geclusterd worden. Hier is ruimte voor ontwikkelingen. Respect voor het landschap en natuur, voorzieningen, activiteiten en gebouwen vloeien hierin naadloos over.

**Zone 2: Nieuwe zakelijkheid en gezondheid**

Dit is de economische zone van Heerde naar Wapenveld, inclusief de gebieden ten noorden en zuiden daarvan. Dragende krachten zijn hier Wellness-leisure als mengeling van welbevinden, persoonlijke verzorging, ontspanning, onthaasting, gezondheid, sport en bewegen. Geen grootschalige bedrijven, maar een infrastructuur van ketens en samenwerking tussen wellness, leisurecentra, landgoederen, zorg en welzijn, onderwijs en sport. De dorpskernen worden opgewaardeerd. Bedrijventerreinen worden aanpasbare, flexibele woon-werk-leerlandschappen. Innovatieve omgevingen met een eigen ruimtelijke en architectonische structuur. Een 'omvormbaar' landschap dat kan veranderen van functies: van werken naar wonen naar educatie en omgekeerd. Ontwikkelingen in deze zone vinden uitsluitend plaats met aandacht voor het landschap.

**Zone 3: Cultuur, natuur en voedselproductie**

Dit is de zone van het waterprofiel van de gemeente Heerde. Dit profiel bestaat uit: het Apeldoorns Kanaal, de Nieuwe en de Grote wetering en de IJssel, elk met eigen kenmerken en mogelijkheden. Het Apeldoorns Kanaal krijgt een eigentijdse functie met betrekking tot kwaliteit van de leefomgeving: bevaarbaar en als ecologische verbindingssas bestemd voor extensieve watersport. De IJssel is dynamisch. Water, uiterwaarden en een natuurgebied zijn van grote waarde. Kernbegrippen langs de IJssel zijn waterbeleving, natuurobservatie, schilderen, struinen en rust. Hier is ook volwaardig plaats voor de landbouw, waar op een toegankelijke, hoogwaardige en diervriendelijke wijze gezond voedsel wordt geproduceerd. Bedrijven zijn geïntegreerd in het landschap. Men combineert educatieve en toeristische functies met lokale voedselproductie. Ook de recreatieve sector heeft een volwaardige plaats in dit gebied gekregen.

# D VERKLARENDE WOORDENLIJST

## **Leisure**

Vrijtijdbesteding

## **Wellness**

Welbevinden, lekker voelen

## **Veerstoep**

Aanlegplaats en omgeving van de veerpont

## **Outdoorcentrum**

Centrum voor buitenactiviteiten

## **Vrije beroepen**

Een vrij beroep is een beroep waarvan iedere uitoefenaar zich vrij kan vestigen (in Nederland tot 1 juli 2008: zonder inschrijving in het handelsregister), ofwel waarvan de uitoefenaar een algemeen geldende aanstelling krijgt op basis van uitgebreide studies en formele, vaak wettelijk geregelde toelating tot een beroepsgroep, los van een opdracht of werkring.

## **Ecologische hoofdstructuur**

Netwerk van natuurgebieden waarmee de biodiversiteit behouden en versterkt wordt. Planten en dieren kunnen zich van het ene naar het andere gebied verspreiden. Soorten raken hierdoor niet geïsoleerd en hebben dus minder kans op uitsterven.

## **Zoekzone landschapsversterking**

Zone waarin natuur en landschap prioriteit krijgt om zo verstening en verrommeling van het buitengebied tegen te gaan, waarbij ter financiering van de groene ontwikkelingen beperkt rode ontwikkelingen kunnen worden toegestaan.

## **Groene verbindingen**

Locaties waar het verbinden van landschap- en natuurwaarden prioriteit heeft.

## **Groene doorzichten**

Locaties waar doorzichten naar het landschap aanwezig zijn en behouden dienen te worden.



<b>Corridor Kerkdijk</b>	Verbinding tussen de IJssel en de kern Heerde via de Kerkdijk.
<b>Uiterwaarden</b>	Het gebied tussen de rivier en de dijk.
<b>Inpassingsleefgebied weidevogels</b>	Aangewezen gebied geschikt (gemaakt) als leefgebied voor weidevogels.
<b>Oppervlaktewater</b>	Water in rivieren, kanalen, beken, meren, spaarbekkens en stuwmeren
<b>Veluwe flank</b>	Lager gelegen grens van het Veluwemassief met een relatief smalle en reliëfrijke rand.
<b>Hoogwatergeul</b>	Een bedijkt gebied dat aftakt van een rivier om een deel van het water via een andere route af te voeren.
<b>Oeverwal</b>	Langgerekte hoogtes die langs de oever van een rivier liggen.
<b>Bestaande IJsseldijk</b>	Huidige dijk langs de IJssel.
<b>Apeldoorns kanaal zone</b>	Apeldoorns kanaal en direct omliggende gebied.
<b>Inpassingszone Grote Wetering</b>	Zone waarin het plan Grote Wetering wordt ingepast.
<b>Nieuwe dijk i.v.m. Hoogwatergeul</b>	Nieuw te realiseren dijk ten behoeve van de Hoogwatergeul.
<b>Veerpont</b>	Boot die de verbinding onderhoudt tussen beide zijden van de IJssel.
<b>Kanoroute</b>	Route geschikt gemaakt voor de kano met aanlegplaatsen.
<b>Snelweg</b>	A50 langs Heerde, conflictvrije weg bestemd voor snel gemotoriseerd verkeer.

<b>Hoofdautoweg</b>	Hoofdverbindingsweg voor gemotoriseerd verkeer.
<b>Hoofdfietsroute bestaand</b>	Hoofdverbindingroute voor fietsers.
<b>Hoofdfietsroute nieuw aan te leggen</b>	Indicatief aangegeven gewenste hoofdfietsroute voor fietsers.
<b>Hoofdwandelroute (LAW)</b>	Meerdaagse wandelroute die verschillende regio's in Nederland met elkaar verbindt. Samen met de Nationale Streekpaden vormen de Lange-Afstand-Wandelpaden de ruggengraat van het veelzijdige Nederlandse wandelnetwerk.
<b>Hoofdrutteroute</b>	Aangegeven route voor paard en ruiter.
<b>Routeknooppunt</b>	Punt waar meerdere routes samen komen.
<b>Ecoduct Tolhuis</b>	Ecologisch viaduct dat zorgt voor het herstel van de verbinding tussen leefgebieden van planten en dieren die door een barrière van elkaar gescheiden zijn.
<b>Stedelijk gebied</b>	Een aangewezen gebied met een ten opzichte van de omgeving met een hogere bebouwingsdichtheid.
<b>Groen woonlandschap</b>	Woongebied waarin de (natuurlijke) groene omgeving de overhand heeft en beeldbepalend is.
<b>Landgoed(eren)</b>	Een groot stuk grond van meerdere hectares, met landerijen en tuinen en daarop een buitenplaats, landhuis, een grote boerderij, kerk of kasteel.
<b>Glastuinbouw</b>	Het kweken van bloemen en/of groenten onder voor die planten gunstige omstandigheden. Men maakt gebruik van een kas.
<b>Uitbreiding bedrijventerrein</b>	Vergroten van een bestaand bedrijventerrein.
<b>Zoekzones</b>	Gebieden waarbinnen mogelijkheden liggen voor toekomstige ontwikkelingen (bijvoorbeeld wonen, landgoederen of werken)

<b>Economische knoop</b>	Infrastructurele knoop waar in de directe omgeving economische ontwikkelingen plaats kunnen vinden.
<b>Ontwikkeling dorpscentrum</b>	Het ontwikkelen en uitvoeren van projecten en activiteiten ten behoeve van het versterken en verbeteren van de fysieke en sociaal maatschappelijke functie van een (dorps)centrum.
<b>Organische ontwikkeling kleine kern</b>	Een natuurlijke ontwikkeling/uitbreiding van een kleine kern passend bij de maat en schaal van deze kern.
<b>Ontwikkeling Waterfront</b>	Uitvoeren van projecten en activiteiten ten behoeve van het Waterfront in Veessen.
<b>Herstructurering</b>	Het omvormen van de huidige ruimtelijke en functionele structuur.
<b>Beeldbepalende bebouwde rand</b>	Rand van een kern met karakteristieke waarden.
<b>Versterken verweving bebouwing-landschap</b>	Gebied waarbij de bebouwing en het landschap in elkaar vervlochten worden.
<b>Multifunctionele accommodatie (MFA)</b>	Een gebouw waarin meerdere voorzieningen onderdak krijgen.
<b>Sportcomplex</b>	Locatie waar sportaccommodaties gevestigd zijn.
<b>Ontwikkelingsgebied recreatie en toerisme</b>	Gebied waarbinnen recreatie en toerisme verder ontwikkeld kan worden.
<b>Bestaande campings/verblijfsrecreatie</b>	Locaties waar campings en verblijfsrecreatieve voorzieningen gevestigd zijn.
<b>Hotspots</b>	Belangrijke onderscheidende plekken binnen de gemeente waar routestructuren samen komen en waar passende ontwikkelingen plaats kunnen vinden.
<b>Functieverandering</b>	Het hergebruiken of gedeeltelijk vernieuwbouwen van bestaande bedrijfsgebouwen voor andere functies.

<b>Duurzaamheid</b>	Alle ontwikkelingen die op technisch, politiek, sociaal, ecologisch of economisch gebied bijdragen aan een gezonde aarde. In die zin kan ook gesproken worden van volhoudbaarheid of volhoudbare kwaliteit.
<b>EHS</b>	Ecologische Hoofdstructuur
<b>LOP</b>	Landschapsontwikkelingsplan
<b>Morfologisch</b>	Als iets te maken heeft met de vorm
<b>Geomorfologisch</b>	De vorm van het aardoppervlak



# STRUCTUURVISIE GEMEENTE HEERDE 2025

---

*Verbinding van rust en schoonheid,  
bewegen en gezondheid en  
tegelijkertijd dynamiek,  
mogelijkheden en wilskracht.*