

# DEKZANDRUGGEN EN OUDE BOUWLANDEN

## Ontstaan

Een dekzandrug is een opgestoven hoogte van dekzand, ontstaan door wind in de laatste ijstijd. Ze zijn relatief voedselarm. Bovenop de dekzandruggen liggen veel oude essen: dit zijn akkers of bouwlanden die eeuwenlang in gebruik zijn gebleven en met mest werden opgehoogd. Dekzandruggen en oude bouwlanden liggen op de Veluweflank of direct op de overgang van de Veluwe naar de IJssel. De oude gronden bestaan uit relatief grote eenheden die al vroeg bewoond zijn geraakt.

## Huidig landschapsbeeld

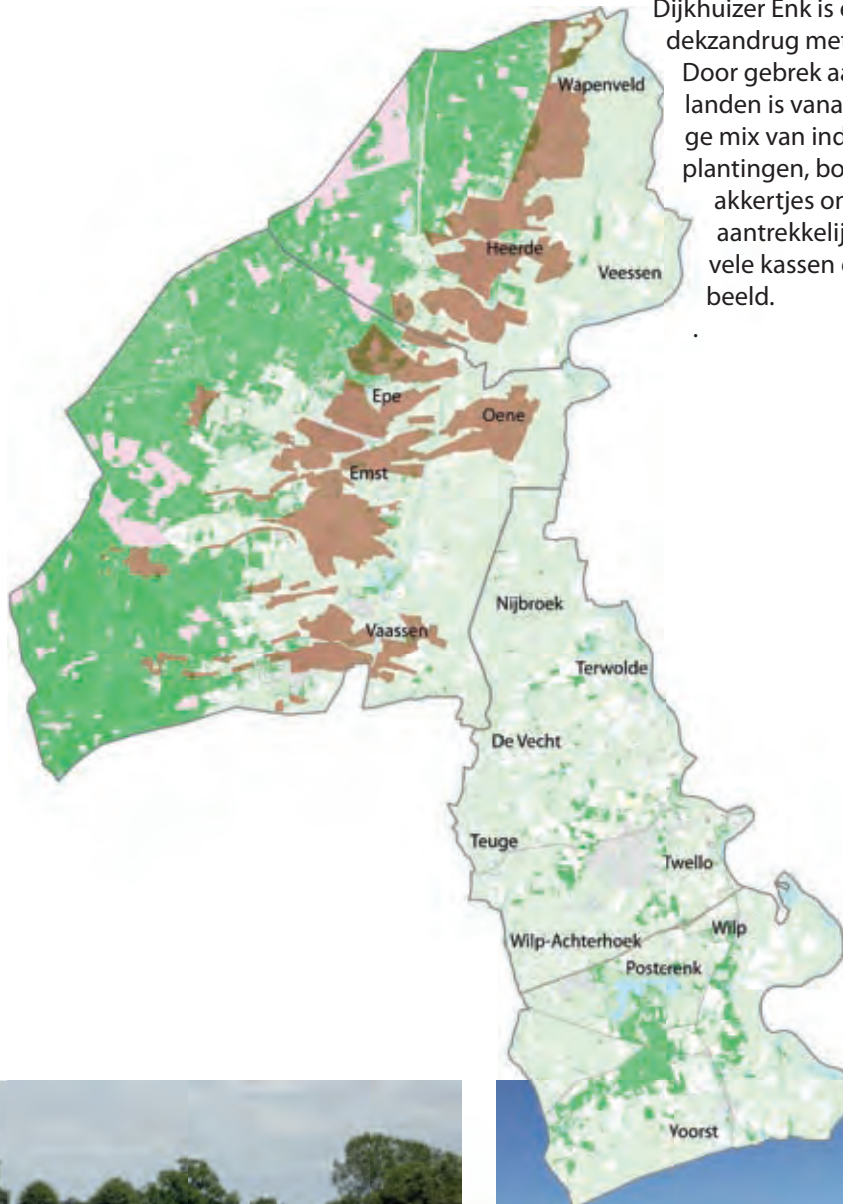
Op de flank van de Veluwe liggen hogere zandgronden met daarop veel kernen en oude bouwlanden. Oorspronkelijk had ieder dorp en buurtschap zijn eigen beeld en identiteit maar tegenwoordig is er weinig onderscheid.

De dekzandruggen liggen van oost naar west op de Veluwe en zijn langgerekt.

Voorbeelden van relatief grote dekzandruggen zijn die rond Epe, Vaassen, Emst en Oene en Heerde. Kleinere dekzandruggen zijn herkenbaar aan dwars op de Veluwe lopende wegen, bebouwing en beplanting langs de randen.

Dijkhuizer Enk is een mooi voorbeeld van een dekzandrug met oud bouwland.

Door gebrek aan ruimte op de oude bouwlanden is vanaf de 18e eeuw een kleinschalige mix van individuele boerderijen, erfbeplantingen, bosjes, houtwallen, sprengen en akkertjes ontstaan. Deze gebieden zijn aantrekkelijk maar plaatselijk vormen de vele kassen een minder fraai landschapsbeeld.



Dijkhuizer Enk

# DEKZANDRUGGEN EN OUDE BOUWLANDEN

## Gebiedskenmerken Dekzandruggen en oude bouwlanden

### Algemeen

Kenmerkend voor hogere zandgronden zijn de kernen en een groot complex van oude bouwlanden bij het dorp. Scherpe overgang naar de lagere gebieden. Kenmerken van oude bouwlanden zijn de bolle ligging, grote open percelen met randbeplantingen (houtwallen), laanbeplantingen en steilranden.

### Bebouwing

Kenmerkend voor de hogere zandgronden zijn de bebouwingslinten (tegenwoordig vaak kernen).

### Grondgebruik

Bouwland.

### Beplanting

Houtwallen, laanbeplanting, bosjes. Langs dreven (brede landwegen) en wegen: bomen zoals eiken, beuken, lindes en kastanjes. Hagen langs onverharde wegen. Geen beplanting op de enken. Oude bouwlanden dienen open worden gehouden. Langs de rand van de enk: houtsingels.

## Wat en waar planten?

De meest voorkomende streekeigen boom- en struiksoorten voor de dekzandruggen en oude bouwlanden en de plek op het erf en in het landschap waar u ze het beste aan kunt planten.

### Houtwal en houtsingel:

Zomereik aangevuld met ruwe berk en lijsterbes, en struiken zoals meidoorn, hazelaar, veldesdoorn, hondsroos, vuilboom, Gelderse roos en inheemse hulst langs een perceel.

### In de omgeving van beken:

Grauwe wilg, zwarte els, authentieke zwarte populier en inlandse vogelkers.

### Struweelhaag:

Gecombineerde doornenhaag van meidoorn, sleedoorn, egelantier en hondsroos als perceelsrand. Of een gemengde haag met hazelaar, vogelkers, Gelderse roos, veldesdoorn, rode kornoelje, meidoorn, sleedoorn, kardinaalsmuts en hondsroos.

### Geriefhoutbosje:

Schietwilg, gewone es, inheemse zwarte populier, zwarte els, hazelaar en berk.

### Knotbomen:

Schietwilgen en zwarte elzen in natte gebieden, zomereiken en gewone essen in drogere gebieden.

### Hoogstamboomgaard:

Hoogstamfruitbomen met appel (Goudrenet, Notaris-appel, Zoete Bloemée, peer (Clapps favourite, Beurré Hardy), pruim (Reine Claude, D'Anthan, Reine Victoria) omhaagd door meidoorn.

### Haag rond of bij de voortuin:

Meidoorn, veldesdoorn, haagbeuk, liguster.

### Haag rond of bij de fruitgarde/moestuin:

Meidoorn of veldesdoorn.

### Solitaire bomen op het erf:

Fruitbomen, zomereik, linde, tamme kastanje, berk, walnoot of kers (meikers).

Voor plantinstructie: [www.landschapsbeheergelderland.nl](http://www.landschapsbeheergelderland.nl)

