

# NATTE HEIDEONTGINNINGEN

## Ontstaan

Veel natte heideontginningen zijn kleinere, geïsoleerde gebieden meestal gelegen tussen de lager gelegen beekdalen en hoger gelegen bouwlanden en dekzandruggen. Deze gebieden waren door kwel en afstromend water erg nat. Bovendien waren de zandgronden erg voedselarm. Lange tijd bleven deze gebieden onontgonnen en onbewoonbaar. Verschillende factoren maakten het mogelijk de heidegebieden rond 1900 te ontginnen.

Belangrijk waren de ontdekking van kunstmest, de komst van goedkope wol uit Australië (waarmee het nut van de heidevelden voor de schapenhouderij verviel) en de verbetering van de ontwatering van de natte heidevelden. Men ging rationeel te werk. Dit is te zien aan de rechte lijnen: zo veel mogelijk rechte wegen en rechte percelen.

## Huidig landschapsbeeld

Sommige van de natte heideontginningen zijn maar klein en toch goed herkenbaar aan het ontginningspatroon. Langs veel wegen staan inmiddels verspreide (agrarische) bebouwing waardoor het gebied geleidelijk aan zijn kenmerkende openheid heeft verloren.



Berken langs de wegen zijn karakteristiek voor deze vochtige gronden.

Het Appensche en Gietelse Veld is een bijzonder voorbeeld van natte heideontginning. Op het Appensche Veld is in de 19e eeuw productiebos aangeplant bij landgoed de Poll. Het Gietelse Veld heeft een afwijkend, eigen ontginningspatroon. Hier is geen sprake van haakse patronen, maar van diagonale lijnen en ruitvormige percelen tussen de wegen.

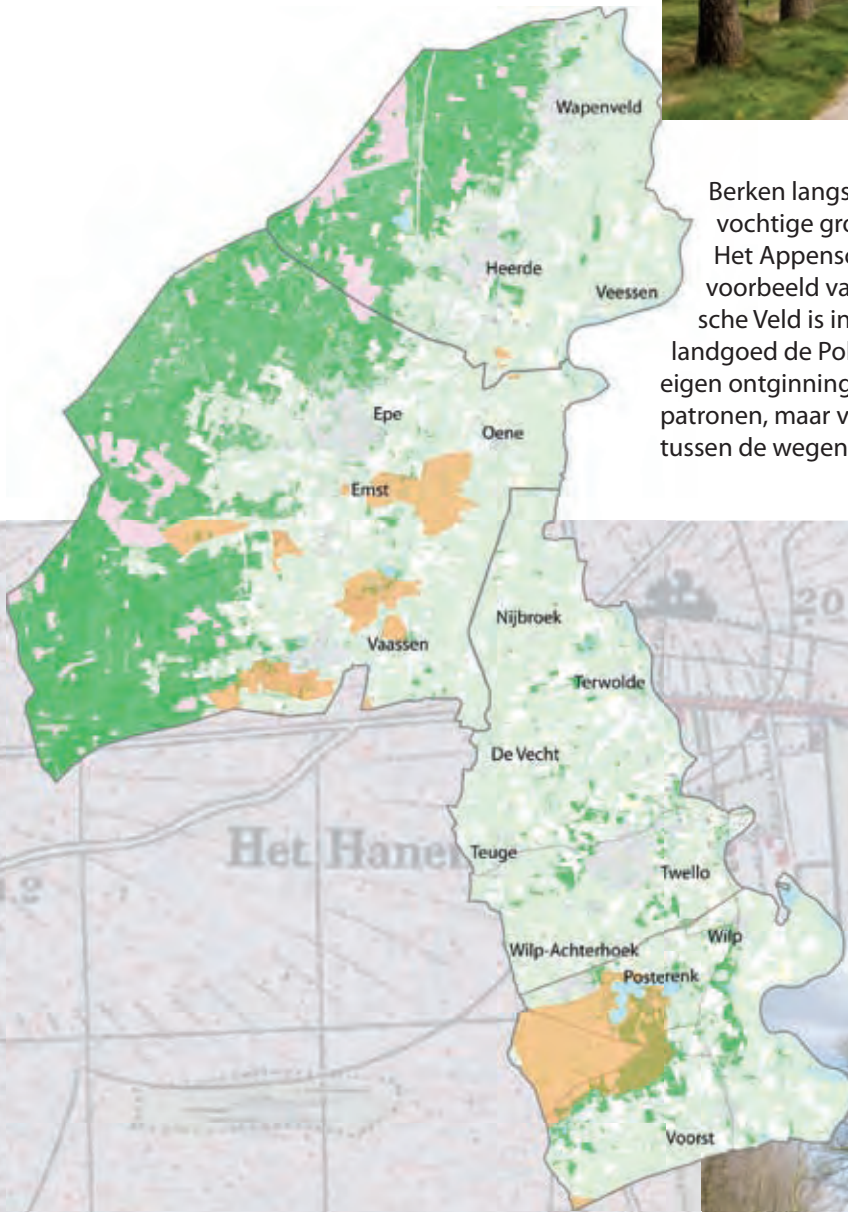


Foto: Ferdinand van Hemmen

# NATTE HEIDEONTGINNINGEN

## Gebiedskenmerken Natte Heideontginningen

### Algemeen

Natte heideontginningen hebben een rationele, vaak rechthoekige verkaveling in een vlak landschap. Kavelgrenzen worden vaak bepaald door beken en sloten. Het landschap was in het verleden besloten door houtwallen en houtsingels op de hogere delen en knotbomen in de lagere gebieden. Tegenwoordig zijn natte heideontginningen meer open, doordat veel beplanting is verdwenen. Er zijn vaak nog onverharde wegen te vinden.

### Bebouwing

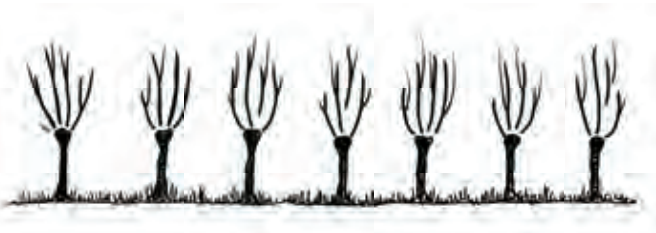
De voorgevels van boerderijen zijn op de weg gericht, de bijgebouwen staan achter (ten opzichte van de weg) het woongedeelte van de boerderij of de woning. Boerderijen, voormalige boerderijen, woningen en overige bebouwing staan verspreid in het landschap.

### Grondgebruik

Grasland en bouwland komen beide veel voor.

### Bepanting

Erfbepanting bestaat uit een haag rond de voortuin, hoogstamfruitbomen en één of meerdere kastanjabomen. Weinig bepanting op het achtererf, maar wel streekeigen bepanting langs de kavelgrens, zoals elzensingels.



*Knotelzen, zo regelmatig mogelijk planten*

### Tip

*Wij adviseren u om houtwallen en houtsingels aan te leggen in combinatie met de erfbeplanting. Probeer langs stallen en schuren bomen en struiken te planten in een houtwal, elzensingel of houtsingel zodat ze beter in het omringende landschap opgaan.*

## Wat en waar planten?

De meest voorkomende streekeigen boom- en struiksoorten voor de natte heideontginningen en de plek op het erf en in het landschap waar u ze het beste aan kunt planten.

### Elzensingels:

Zwarte els.

### Houtwal en houtsingel:

Zomereik aangevuld met zachte berk, zwarte els, lijsterbes en struiken zoals meidoorn, sleedoorn, veldsdoorn, boswilg en hondsrös.

### Knotbomen:

Zwarte els, schietwilg en gewone es langs sloten en in lager gelegen delen van het gebied.

### Hoogstamboomgaard:

Hoogstamfruitbomen met appel (Goudrenet, Notarisappel, Zoete Bloemée, peer (Clapps favourite, Beurré Hardy), pruim (Reine Claude, D'Anthan, Reine Victoria) omhaagd met meidoorn.

### Solitaire bomen op het erf:

Hoogstamfruitboom, paardekastanje.

### Haag rond of bij de voortuin:

Beuk, haagbeuk, liguster, veldsdoorn, meidoorn.

### Haag rond of bij de fruitgarde/ moestuin:

Meidoorn.

### Voor plantinstructie:

[www.landschapsbeheergelderland.nl](http://www.landschapsbeheergelderland.nl)

*Elzen, aan één zijde van de greppel planten*

