



**Een mooier buitengebied maken we samen!
Doet u mee?**

*Informatie en aanbevelingen over streekeigen beplanting in de gemeenten
Epe, Heerde en Voorst*



Inhoudsopgave

Voorwoord

Brochure

Van Veluwe tot IJsselvallei:

- Verschillende landschapseenheden
- Waardevolle landschapselementen
- Herkenbaar landschap en streekeigen beplanting

Losbladige informatiebladen

Meer informatie

Streekeigen erf en algemene aanbevelingen

Colofon

Voorwoord

Het gebied van de Veluwe tot de IJssel vormt een bijzonder mooi geheel aan natuurlijke en cultuurlandschappen, uniek in Nederland. Daarom vinden wij, als wethouders van de gemeenten Epe, Heerde en Voorst, dat deze landschappen behouden moeten blijven. En u bent dat vast met ons eens.

Hoewel het gebied één geheel vormt, zijn er toch verschillende landschappen in te herkennen. Zo zijn de gebieden langs de oevers van de IJssel totaal anders dan de heuvels van de Veluwe. En tussen deze twee uitersten in ons gebied zijn vele andere landschapseenheden te vinden. Juist deze afwisseling geeft dit gebied zo'n mooi karakter.

Het behoud van dit landschap is een zaak van ons allen. Dat kunnen wij als overheid niet alleen. Wij hebben daarbij uw hulp en inzet nodig. De plaats waar u woont maakt onderdeel uit van dit landschap. Hoe richt u uw erf in? Past dit in de landschapseenheid waarbinnen u woont? Dat zijn belangrijke vragen wanneer u aan de slag gaat op uw erf. In deze brochure kunt u inspiratie opdoen om uw erf en omgeving zodanig in te richten, dat dit past in het landschap waarin u woont.

Wij hopen en verwachten dat u met deze brochure voldoende inspiratie krijgt om met de inrichting van uw erf het unieke landschap waarin wij wonen kunnen behouden en mooier te maken. Want dat is toch in ons aller belang!

De portefeuillehouders natuur en landschap,



Joop van Nuijs,
gemeente Epe



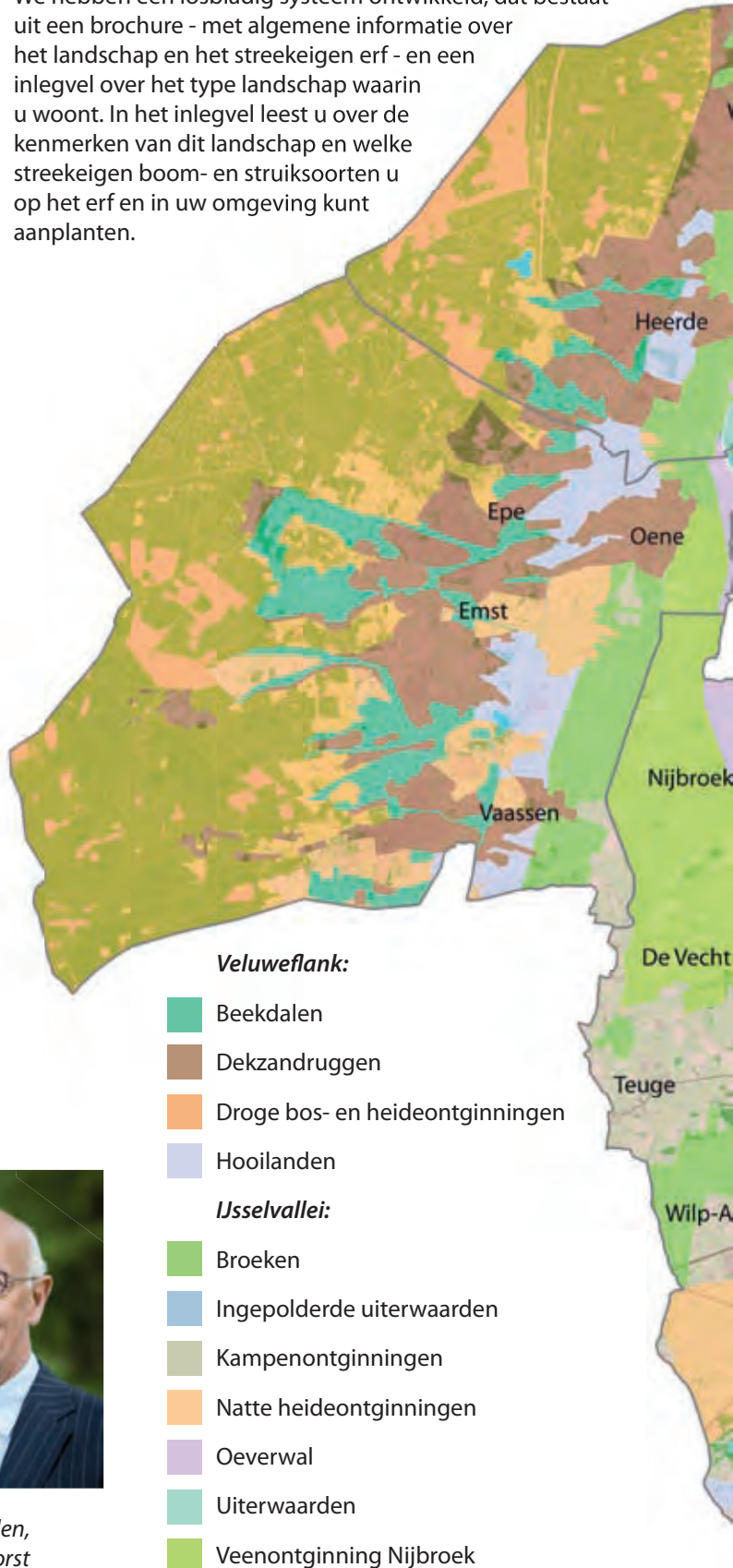
Herman van der Stege,
gemeente Heerde



Jan van Muyden,
gemeente Voorst

Brochure

Om een mooi en aantrekkelijk landschap te bewaren en te versterken hebben de gemeenten Heerde, Epe en Voorst in 2009 een gezamenlijk landschapontwikkelingsplan (LOP) opgesteld 'Van Veluwe Tot IJssel'. Samen met de bewoners kunnen we een bijdrage leveren aan de kwaliteit van het landschap. In deze brochure leest u hoe u dat kunt doen. We hebben een losbladig systeem ontwikkeld, dat bestaat uit een brochure - met algemene informatie over het landschap en het streekeigen erf - en een inlegvel over het type landschap waarin u woont. In het inlegvel leest u over de kenmerken van dit landschap en welke streekeigen boom- en struiksoorten u op het erf en in uw omgeving kunt aanplanten.



Van Veluwe tot IJsselvallei

Het landschap van de Veluwe tot de IJssel is één van de aantrekkelijkste landschappen van Nederland. Er zijn uitgestrekte bossen en heiden, een prachtig cultuurlandschap met kastelen, karakteristieke boerderijen, talloze landgoederen en een schilderachtig rivierenlandschap met uiterwaarden en een dijk. Maar het landschap verandert voortdurend door bewoners en gebruikers en door nieuwe ontwikkelingen.

Verschillende landschapseenheden

Van west naar oost onderscheiden we de Veluweflank en de IJsselvallei, een landschap dat van hoog en droog overgaat naar vlak en nat. De Veluweflank en de IJsselvallei bestaan uit verschillende landschapseenheden die in het verleden zijn ontstaan op basis van verschillen in bodem, waterhuishouding en landgebruik. We onderscheiden de volgende elf landschapseenheden:

beekdalen, broeken, dekzandruggen en oude bouwlanden, droge bos- en heideontginningen, hooilanden, ingepolderde uiterwaarden, kampenontginningen, natte heideontginningen, de oeverwal, uiterwaarden en veenontginning Nijbroek.

Waardevolle landschapselementen

Iedere landschapseenheid heeft zijn eigen identiteit en samenhang en heeft karakteristieke en waardevolle landschapselementen, zoals gevlochten meidoornhagen, heggen, elzensingels, knotbomen, boomgaarden, houtwallen en (sprengen) beken.

Herkenbaar landschap en streekeigen beplanting

In de afgelopen tientallen jaren is het onderscheid tussen de verschillende landschapseenheden sterk afgenomen. Bekijk in onderstaande kaartjes de veranderingen in een typisch heidelandschap door de jaren heen. Het karakter van een landschap is verdwenen. De heide is verdwenen.

We willen daarom werken aan een aantrekkelijk en herkenbaar landschap waarin mensen leven, werken en recreëren. Het gaat niet alleen om behoud van wat er vroeger is geweest, maar ook om het inpassen van nieuwe ontwikkelingen. Dat vergt creativiteit. Het landschap en haar historie zijn daarbij een bron van inspiratie. We willen de karakteristieke kenmerken van het landschap ontwikkelen.

Daarbij hoort ook het inpassen van erven in het omringende landschap met behulp van streekeigen beplanting. Een goede overgang van uw erf naar het landschap maakt uw leefomgeving aantrekkelijker.

Mensen uit de buurtschappen, de dorpen, de stad en ook recreanten genieten van mooie wandel- en fietsroutes die niet alleen door het

boerenland gaan maar ook landschappen met elkaar verbinden. Ook allerlei dieren profiteren van een aantrekkelijk landschap.



Landschap rond 1900



Landschap rond 1930



Huidige situatie

Losbladig systeem

Deze informatiemap geeft suggesties om erven en hun omgeving in te passen in het landschap met behulp van streekeigen beplanting. Van elke landschapseenheid (behalve uiterwaarden en ingepolderde uiterwaarden omdat daar weinig mensen wonen) is een inlegvel gemaakt. U ontvangt het inlegvel over de landschapseenheid waarin u woont. U leest welke streekeigen boom- en struiksoorten bij dit landschap hoort en waar op het erf en in het landschap u ze kunt planten.

Meer informatie

Bent u geïnteresseerd in andere landschapseenheden? Op de website van uw gemeente kunt u alle inlegvellen van de elf landschapseenheden downloaden. Wilt u praktische tips voor de aanleg en beheer van verschillende landschapselementen, bezoek dan de website van Stichting Landschapsbeheer Gelderland: www.landschapsbeheergelderland.nl. U kunt hier informatiebladen downloaden over de volgende landschapselementen: elzensingel, geriefhoutbosje, hoogstamboomgaard, houtsingel, knip- en scheerheg, knotbomen, leibomen, poel, solitaire bomen en bomengroep en struweelhaag.

Een mooi landschap maken we samen. Als bewoner of gebruiker van het buitengebied speelt u daarbij een grote rol. Doet u mee?

STREEKEIGEN ERF EN ALGEMENE AANBEVELINGEN

Het buitengebied van de gemeenten Epe, Heerde en Voorst kent veel boerenbedrijven. Ieder functionerend agrarisch bedrijf kende vroeger een herkenbaar onderscheid tussen het 'voor' en het 'achter' van de boerderij. Dit onderscheid heeft alles te maken met de koppeling aan nut en gebruik en heeft in de loop van de eeuwen richting gegeven aan een passende erfinrichting en erfbeplanting. Dit principe van 'voor en achter' op de boerderij is niet altijd gelijk aan de ligging van de boerderij ten opzichte van de weg.

Voor

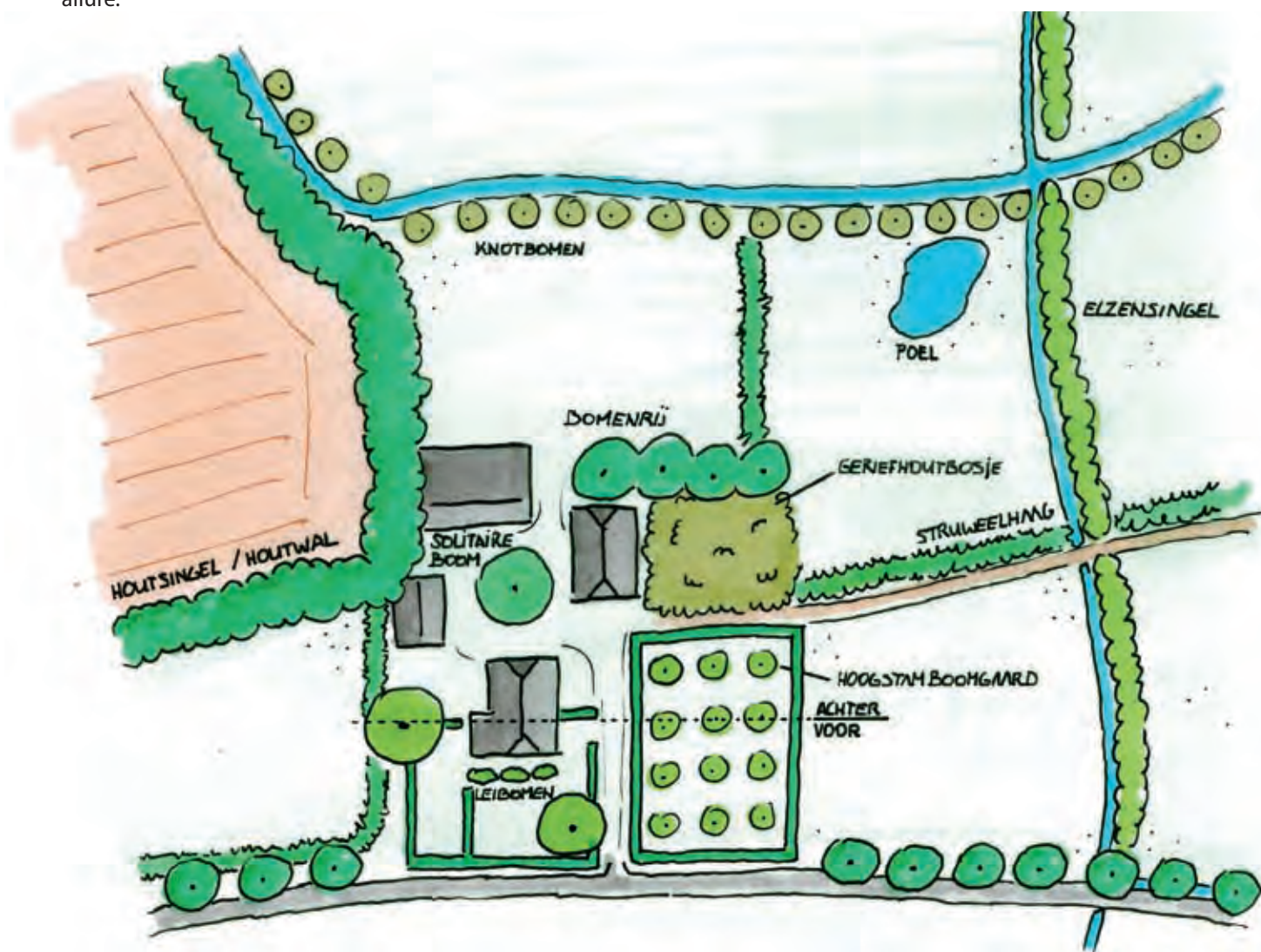
'Voor' was het werkterrein van de boerin; arbeidsintensief en op productie van groente en fruit gericht. Hier bevonden zich de moestuin en boomgaard. Eromheen stond meestal een meidoornhaag. De doornen hielden de dieren tegen de hagen en boden broedgelegenheid aan allerlei vogels, die de moestuin vrijhielden van insecten. In de moestuin stonden struiken als aalbes, framboos en kruisbes. Vaak werd de moestuin in tweeën gedeeld door een middenpad met aan weerszijden een buxushaagje. Momenteel vinden we 'voor' vaak de siertuin met hagen en parkbomen. Als zonwering werden voor het woonhuis knotlinden of (lei)peren aangeplant. In het buitengebied van Epe, Heerde en Voorst plaatsten de boeren aan de zijkant of meer naar achteren solitaire bomen zoals een kastanje, een linde of een walnoot. Vooral de kastanje geeft menig erf nu nog allure.

Achter

'Achter' de boerderij was het werkveld van de boer, die het onderhoud van het erf erbij moest doen naast de reguliere werkzaamheden; dus minder arbeidsintensief. Het 'achter' is onderdeel van het omringende landschap. Er staan bomen en struiken die ook in de omgeving groeien. Er komen beplantingselementen voor als geriefhoutbosjes, struweelhagen, solitaire (inheemse) bomen. Knotbomen langs sloten, houtsingels en houtwallen maken de verbinding vanaf het erf naar het omringende landschap. De denkbeeldige scheidslijn over het erf is te zien aan de bebouwing en de wijze van inrichting van de ruimte rond de gebouwen.

Streekeigen

De specifieke streekeigenheid wordt benadrukt door gebruik te maken van boom- en struiksoorten die karakteristiek zijn voor de betreffende landschapseenheid waarin het erf gelegen is. Tegenwoordig zijn naast boerenerven steeds meer erven zonder een agrarische functie aanwezig, ook deze erven kunnen streekeigen worden ingericht.



HISTORISCHE BOERDERIJEN

Hallehuis

De meeste boerderijen in het buitengebied van de Veluwe tot de IJssel zijn van het type hallehuis. Onder één dak werden wonen, werken, veestal en hooiopslag gecombineerd. Naast de boerderij staan altijd bijgebouwen zoals een bakhuisje, een wagenloods, stallen, een kippenhok en een schoppe (schuur). Deze bijgebouwen staan aan de achterkant van het erf en daar wordt het erf en het land ontsloten. Het is afhankelijk van het landschap waar de 'achterzijde' zich bevindt. In de kampenontginningen is de achterzijde van het erf naar de weg gericht. Daar staan dan ook boerderijen met de voor-, zij- of achterkant naar de weg gericht. De boerderijen in de veen- en heideontginningslandschappen zijn veelal met de voorzijde naar de weg gericht.



IJsselhoeven

Een bijzonder kenmerk zijn de IJsselhoeven op de oeverwal. IJsselhoeven zijn de karakteristieke boerderijen en erven in de IJsselvallei. Het zijn T-boerderijen, voornamelijk gelegen in het landschap langs de IJssel, met verschillende bijgebouwen zoals een of meerdere hooibergen, een houtschuur, een wagenloods, schuur, een bakhuis, een tanklokaal en kippenhok. Vaak zijn deze boerderijen via een doodlopend en beplant weggetje bereikbaar. Ook hier gold de indeling in 'voor' en 'achter'. Overigens moet deze indeling ook weer niet al te letterlijk worden genomen, zeker niet langs de IJssel. Als er geld verdiend werd, kwam er soms een grotere siertuin de zogenaamde slingertuin voor de voorgevel van de boerderij, waardoor het hele erf meer status kreeg. De moestuin en de boomgaard voor eigen gebruik verhuisden naar de zijkant van het erf.



IJsselhoeve de Blankemate

MODERNE BOERDERIJEN

Boerderijen in agrarisch gebruik

Een goede landschappelijke inpassing van agrarische bedrijven is altijd wenselijk. Door te kiezen voor een houtwal of houtsingel zorgt u voor luwte en schaduw op uw bedrijf. Het bedrijf zal hierdoor bovendien beter opgaan in de omgeving. 'Voor' op het erf kunt u enkele opgaande bomen aanplanten. Als u ervoor zorgt dat stallen en gebouwen een goede kwaliteit en verschijningsvorm hebben, die past in het landschap, is aanleg van aanvullende beplanting minder noodzakelijk. Wij bevelen u aan om daarbij voor donkere kleuren en zo weinig mogelijk opvallende erfverharding en rasters te kiezen.

Woningen met een tuin

Als u uw tuin gaat inrichten, doe dit dan op een cultuurhistorische en landschappelijk verantwoorde wijze. Gebruik streekeigen beplanting en sluit waar mogelijk aan bij het landschap in uw omgeving. Probeer de aanleg van schuttingen, coniferen en andere niet-inheemse beplanting zoveel mogelijk te beperken. Schuttingen kunt u uit het zicht halen door aanleg van streekeigen beplanting.

Nieuwe woningen in het buitengebied

De gemeenten raden u aan om gecombineerd met het bouwplan voor een nieuwe woning een erf- en landschapsplan te maken. De omgeving en de toekomstige inrichting kunnen belangrijke invloed uitoefenen op dat bouwplan en uiteindelijk het aanzicht en de waarde van uw woning. U kunt de kenmerken, die in het gebied voorkomen, versterken door aan de randen van uw perceel streekeigen beplanting aan te brengen.

Overige bebouwing

Sommige boerderijen hebben een andere bedrijfsmatige functie gekregen. Het beeld van de omgeving kan belangrijk zijn voor uw klanten, zoals bij een horecagelegeheid. Daarom raadt uw gemeente een landelijke en streekeigen inrichting rond uw bedrijf aan. Voor het stallen van caravans, en de verkoop van auto's is het landschap bijzaak. Het is dan wel zaak dat het bedrijf het landschap juist niet negatief beïnvloedt.

Verandering

Boerenerven betekenen veel voor het landelijk gebied. Tegenwoordig is er bij de grote en lange stallen een harde grens ontstaan tussen bebouwing en landschap. De gebouwen staan kaal in het land. Dit komt door het verdwijnen van beplanting op kavelgrenzen, door de vorm en maat van de gebouwen en door de toename van erfverharding. De visuele verandering op het achtererf is daardoor groot. De passant en u misschien ook, vindt het over het algemeen niet mooi. Ook voor op het erf is veel veranderd. De moestuin verdwijnt langzamerhand. Deze brochure geeft suggesties hoe u door het aanbrengen van beplanting deze veranderingen kunt verkleinen.



De moestuin ligt voor het huis.



Moestuin en siertuin liggen achter elkaar.



De moestuin is helemaal niet meer aanwezig.

Algemene aanbevelingen



Tips

Hieronder treft u kort enkele tips aan om het landschap zo natuurlijk mogelijk te houden.

Bomen en hagen:

Plant bomen minimaal twee meter van de erfscheiding. Plant een haag of heg minimaal 0,5 meter van de erfscheiding.

Coniferen en exoten:

Plant coniferen en andere niet inheemse struiken (o.a. laurierkers) niet als erfscheiding. Wanneer u ze toch wilt aanplanten, plant ze dan in de tuin zelf. Vermijd zoveel mogelijk het gebruik van exoten. Ze zijn meestal van weinig waarde voor dieren.

Bomen met afwijkende bladkleur:

Plant ze in de tuin en niet bij de kavelgrens.

Aantrekkelijk voor dieren:

Gebruik voor vogels en zoogdieren aantrekkelijke struik- en boomsoorten die nectar, bessen of noten leveren. Van nestkasten, takkenhopen en holten in bomen profiteren ook veel dieren. Laat tussen takkenrillen en onder schuttingen ruimte open als doorgang voor egels en andere kleine zoogdieren. Maak het erf niet te netjes, houd het gevarieerd.

Verlichting: Vermijd overvloedige verlichting. Plaats de verlichting zo laag mogelijk bij de grond.

Verharding: Verhard niet meer dan strikt noodzakelijk is.

Overige voorwaarden

Waterschap: Waterschappen stellen als voorwaarde dat naast sommige watergangen een strook vrij blijft van beplanting en obstakels. Neem zo nodig contact op met uw waterschap (Waterschap Veluwe, telefoonnummer (055) 527 29 11).

Kabels en leidingen:

Let bij het planten ook op de aanwezigheid van kabels en leidingen. Informeer bij KLIC (Kabels en Leidingen Informatie Centrum) telefoonnummer 0800-0080.

Schotels: Plaats satellietantennes op de grond, met een enkele struik eromheen.



Nuttig hout

Eens in de zeven tot tien jaar kaptten boeren hout in de singels en houtwallen, op en buiten de erven. Ze gebruikten dit hout voor heel veel doeleinden op het erf. Ze knotten elzen en wilgen langs de sloten. Dun hout diende als brandhout en essenhout voor het maken van bezems en bonenstokken. De takken bleven in een takkenbos buiten liggen om goed te drogen. De komst van het gasfornuis maakte het kappen en knotten voor eigen gebruik overbodig. Tegenwoordig kunnen de takken die vrijkomen bij het beheer van houtsingels en houtwallen het beste verwerkt worden als takkenril. Hierin vinden veel dieren en vogels een nest- of schuilplaats.

Vier lagen structuur

Zijn op uw erf vier lagen in de beplanting zichtbaar? De vier lagen worden gevormd door de landschapselementen die de boer vroeger nodig had. Ze hadden allemaal een functie. De beplanting aan de achterkant bestond meestal uit bomen en struiken die ook in de omgeving voorkwamen. Achter op het erf bevond zich het geriefhoutbosje dat diende voor de houtvoorziening. De beplanting achter was hoog, los en afwisselend en bestond uit singelachtige beplantingen. Ook kwamen veel solitaire bomen voor. Verder waren in de weilanden poelen aanwezig die dienden als drinkplaats voor het vee. De vier lagen structuur maakt uw boerderij esthetisch aantrekkelijk maar ook dieren en planten profiteren ervan.



Een goed ingepaste boerderij heeft rondom vier lagen beplanting:

1. Laag van de haag: 0 - 1,20 meter.
2. Laag van de boerensierstruiken, bonenstruiken en fruitstruiken: 1,20 – 3 meter.
3. Laag van de hoogstamboomgaard: 3 – 10 meter.
4. Laag van de solitaire bomen: meer dan 10 meter.

Hekwerk en afrastering

Sluit het erf en omliggende percelen niet onnodig af met hekken en afrastering. Als het toch moet, gebruik dan liever hagen dan hekken. Door gebiedsvreemde afrasteringen in het buitengebied te weren, is een grote visuele winst te behalen. Laat noodzakelijke afrastering door beplanting wegvallen. Kies voor een houten hek en gekloofde eikenpalen of palen van kastankehout. Alle bomen in een weide verdienen het om te worden uitgerasterd.



Zo kunt u een paardenbak inpassen in het landschap

Paardenbak

Maak een paardenbak niet opzichtig. Kies voor bruin of groen schriklint. Let ook op verlichting van uw rijbak. Lichtmasten hebben 's avonds een flink effect op uw omgeving. Er kunnen voorwaarden gelden voor de hoogte van de lichtmasten. Vraag naar de voorwaarden bij uw gemeente.



Inpassing en inrichting van een rijbak

Meer informatie

Voor beheer en onderhoud van de verschillende landschapselementen kan het verstandig zijn een cursus te volgen. Voor het volgen van een cursus kunt u kijken op de website van Stichting Landschapsbeheer Gelderland: www.landschapsbeheergelderland.nl. Landschapsbeheer Gelderland streeft naar een vitaal, beleefbaar en herkenbaar streekeigen landschap. Op de website kunt u zich ook aanmelden voor een bezoek door een van de adviseurs voor het opstellen van een inrichtingsplan.

**Deze informatie wordt u aangeboden door de gemeenten Epe, Heerde en Voorst.
Neem voor meer informatie contact op met de contactpersonen landschap van uw gemeente.**

Gemeente Epe

Contactpersoon: Henk Posthuma, telefoon (0578) 67 87 25, e-mail henk.posthuma@epe.nl
Postbus 600, 8160 AP Epe
www.epe.nl

Gemeente Heerde

Contactpersonen: Gerrit Haas, telefoon (0578) 69 94 93, e-mail g.haas@heerde.nl
Niek Haverkamp, telefoon (0578) 69 94 52, e-mail n.haverkamp@heerde.nl
Marktstraat 1
Postbus 175, 8180 AD Heerde
www.heerde.nl

Gemeente Voorst

Contactpersoon: Ben Roeterd, telefoon (0571) 27 93 78, e-mail b.roeterd@voorst.nl
H.W. Iordensweg 17
Postbus 9000, 7390 HA Twello
www.voorst.nl

Colofon

Dit is een product van Stichting Landschapsbeheer Gelderland.
www.landschapsbeheergelderland.nl

Opdrachtgever: Gemeente Epe, Gemeente Heerde en Gemeente Voorst
Tekst: Stichting Landschapsbeheer Gelderland, Landschapsonwikkelingsplan Van Veluwe Tot IJssel (LOS stadomland B.V., 2009)
Illustraties: Ruud Borkes, Landschapsbeheer Gelderland
Foto's: LOS stadomland B.V, Landschapsbeheer Gelderland
Redactie: Landschapsbeheer Gelderland
Uitgave: september 2011

