



Gemeente **Heerde**



2022-2025

Economische agenda Heerde: Onderweg naar een duurzame economie



→ www.heerde.nl

Inhoud

Voorwoord wolbert	4
Inleiding.....	5
Rol economie	5
Hoofdstuk 1: Lokale Economie	6
1.1 Visie en Beleid	6
Collegeprogramma 2018-2022	6
Omgevingsvisie	7
Centrumvisie Heerde 2.0	8
1.2 Samenwerking.....	9
Interbestuurlijk samenwerken met andere overheden	9
Regionaal.....	9
Lokaal	10
Interne samenwerking.....	10
1.3 Lokale economie Heerde	12
Hoofdstuk 2: Trends en Ontwikkelingen	13
2.1 Economie.....	13
Arbeidsmarkt.....	13
Vitale Economie	13
Circulaire economie, Innoveren en leren	14
Slimme en schone mobiliteit.....	14
Duurzaamheid	14
Vitale Centra	14
Toekomst bestendige bedrijven(terreinen)	14
Toekomstbestendige landbouw	14
Hoofdstuk 3: Thema's	15
Thema 1: Samenwerking	16
Ondernemers	16
Onderwijs	17
Overheid.....	17
Organisaties.....	17
Wat kunnen we doen?	17
Thema 2: Menselijk Kapitaal	19
Human Capital Agenda Regio Zwolle	19
Werkgeversdienstverlening	19
Inclusieve arbeidsmarkt.....	19
Wat kunnen we doen?	20

Thema 3: Toekomst Bestendige Bedrijventerreinen.....	21
Wat kunnen we doen?	24
Thema 4: Toekomstbestendige centra	25
Wat kunnen we doen?	28
Thema 5: Transitieopgaven toekomstbestendig en duurzame economie	29
Wat kunnen we doen?	30
Bijlage	31

Voorwoord

In de afgelopen tijd hebben vertegenwoordigers van het Bedrijvencontact Heerde (BCH), de Heerder Ondernemers Klub (HOK), de Ondernemersvereniging Heerde (OVH), de Ondernemersvereniging Wapenveld (OVW) en de Gemeente Heerde met elkaar gewerkt aan "De economische agenda Heerde: onderweg naar een duurzame economie". De pandemie heeft dit stuk wat vertraagd. Het leert ons tegelijk dat de opgaven die we gezamenlijk oppakken urgent zijn. Steeds meer ontdekken we dat we niet alleen aan de korte termijn moeten denken. De uitdaging die voor ons ligt is te kijken wat ons handelen en ondernemen betekent voor toekomstige generaties.

Familiebedrijven zijn daar een mooi voorbeeld van. Familiebedrijven vormen de ruggengraat van onze lokale economie. Bij innovaties en investeringen wordt ook naar de lange termijn gekeken. Een nieuwe generatie moet immers ook weer een mooie kans hebben om het bedrijf verder te brengen. Aandacht voor het hier en nu en tegelijk de blik naar de toekomst, dat is typerend voor deze bedrijven.

Dat sluit mooi aan bij de ambitie om de economie te verduurzamen. Minder gaan voor het snelle geld, meer kijken naar waarde, kwaliteit van leven, kwaliteit van de leefomgeving (water, lucht, bodem) en het stellen van de vraag: hoe laten we ons bedrijf, onze omgeving, onze samenleving achter voor volgende generaties. Eigenlijk heel logisch, maar o zo urgent vanwege klimaatverandering, stikstof en allerlei andere opgaven waarvoor we staan.

Onze dorpskernen zijn de economische hartenklop van onze gemeente en de bedrijventerreinen munten uit in bescheiden, sterke en innovatieve bedrijven die in de regio, in ons land en soms ook ver daar buiten hun naam en faam hebben opgebouwd, terwijl ons buitengebied een krachtige agrarische sector herbergt.

Ondernemers, onderwijs en overheid hebben elkaar nodig en weten elkaars taal steeds beter te spreken. Het is onze wens dat we die agenda oppakken en tot mooie, nieuwe vergezichten komen die goed zijn voor de inwoners nu en in de toekomst.

Wolbert Meijer
Wethouder economie en duurzaamheid

Inleiding

We zetten in op een vitale economie. Dit is een economie die duurzaam en gezond is en tegen een stootje kan. Dit vinden we belangrijk want een duurzame en gezonde economie draagt bij aan de vitaliteit en leefbaarheid van onze gemeente en aan een gezond milieu. Onze inwoners en ondernemers profiteren hiervan. Samen zorgen wij ervoor dat onze dorpen en buitengebieden leefbaar blijven en dat het er goed leven, wonen en werken blijft. Dat is een gezamenlijke verantwoordelijkheid. Wij dragen niet voor niets als 'groene gemeente' het predicaat Cittaslow. Dit is het internationale keurmerk voor gemeenten waarin inwoners en bezoekers op een plezierige, gastvrije manier en in een menselijk tempo kunnen leven en verblijven. Wij zijn blij met onze regiogemeenten en de samenwerking hierin. Ook zij mogen van ons verwachten, dat wij ons duurzaam verbinden. Wederzijds respect, wederzijds vertrouwen en samen zoeken naar oplossingen zijn voor ons randvoorwaarden in het aangaan van verbindingen.

Terugblik economisch manifest

Het economische manifest (2014) heeft gezorgd voor meer samenwerking tussen de gemeente, ondernemers en andere stakeholders. Een aantal mooie voorbeelden van de afgelopen jaren zijn de oprichting van het GOO (Gemeentelijk Ondernemers Overleg), het jaarlijks terugkerende ondernemersevent, het succesvolle ondernemersfonds, de leegstand teruggedrongen in het centrum en het werken aan toekomst bestendige bedrijventerreinen. Bij alle projecten is er sprake van samenwerking tussen verschillende partijen. Diverse punten uit het manifest zullen verder versterkt worden en punten die nog niet zijn opgepakt worden meegenomen in deze economische agenda.

Brede Welvaart en Global Goals

Tot nu toe wordt het bruto binnenlands product (bbp) vaak gebruikt om de welvaart van mensen te meten. Economische groei is echter niet het enige wat de welvaart bepaalt. Brede welvaart omvat alles wat mensen van waarde vinden. Naast materiële welvaart gaat het ook om zaken als gezondheid, onderwijs, milieu en leefomgeving, sociale cohesie, persoonlijke ontplooiing en (on)veiligheid.

We gaan voor een stijgende brede welvaart. Het uitgangspunt 'leave no one behind', de aandacht voor onze voetafdruk en vijf p's (people, planet, peace, prosperity en partnership) zijn allemaal zeer relevant voor onze kwaliteit van leven en voor de toekomstbestendigheid ervan¹. Want wat is belangrijker: economie en werkgelegenheid of de volksgezondheid? Dit zijn belangrijke vragen om te overdenken en ook bij de uitvoering van deze Economische agenda bij stil te staan.

Rol economie

Zoals hiervoor beschreven zullen wij steeds meer in een gezamenlijke rol de economische opgave voor de komende jaren oppakken. Duurzaam aan elkaar verbinden is het motto! Het aangaan van contacten met ondernemers en maatschappelijke partners wordt steeds belangrijker. Wat speelt er en wat moet er in de ogen van de ondernemer gebeuren. De vraag hierbij is: Wat mogen wij dan van elkaar verwachten? Wie draagt hieraan bij? De gemeente zal meer gaan faciliteren en contacten aan elkaar verbinden dan de 'kar' letterlijk trekken. De term 'voor en door ondernemers' zal steeds vaker op tafel liggen. De ondernemer weet namelijk zelf het beste wat er moet gebeuren en samen kijken we naar welke methoden hierbij passen. De economische opgave zal ook meer en meer in regionaal verband worden opgepakt, waar de 4 O's (Ondernemer, Overheid, Onderwijs, Overige Organisaties) elkaar treffen. De 5^e 'O' van Ontmoeting is daarom zeer belangrijk.

¹ [Overkoepelend beeld Monitor Brede Welvaart & de Sustainable Development Goals 2021 - Monitor Brede Welvaart & de Sustainable Development Goals 2021 | CBS](#)

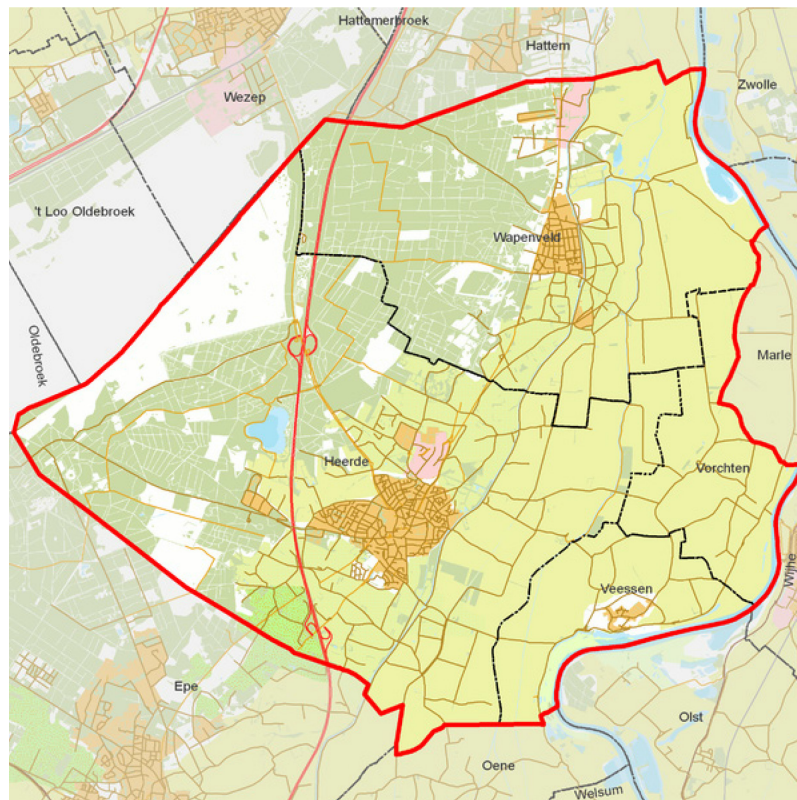
Hoofdstuk 1: Lokale Economie

1.1 Visie en Beleid

Het doel van dit document is om op basis van eerder geformuleerde gemeentelijke visies, doelstellingen en afspraken met de (belangrijkste) accounts voor de gemeenten een 4-jarige Economische agenda vast te stellen.

De gemeente Heerde

De Economische Agenda 2022-2025 geldt voor de hele gemeente Heerde. De gemeente Heerde omvat naast het dorp Heerde, ook nog de dorpen Veessen, Vorchten en Wapenveld en een aantal buurtschappen.



Kaart gemeente Heerde

Collegeprogramma 2018-2022

In het collegeprogramma hebben wij opgenomen dat we als gemeente graag willen bereiken dat ondernemers de gemeente ervaren als een partner die meedenkt en samen met hen bouwt aan een sterke, vitale en duurzame economie.

Speerpunten uit het collegeprogramma t.a.v. Economie:

1. Van de markt verwachten wij maatschappelijk verantwoord ondernemerschap.
2. We werken aan een sterke vitale economie.
3. We willen binnen enkele decennia energieneutraal zijn en produceren zo min mogelijk afval, Heerde Circulair.
4. We werken meer samen met gemeenten van Zwolle tot en met Apeldoorn en de regio's die daarbij horen.
5. De centra van Heerde en Wapenveld bruisen.
6. Het hart van Heerde wordt voortvarend ontwikkeld.
7. U wordt vriendelijk, betrokken, adequaat, tijdig en deskundig geholpen door onze medewerkers.



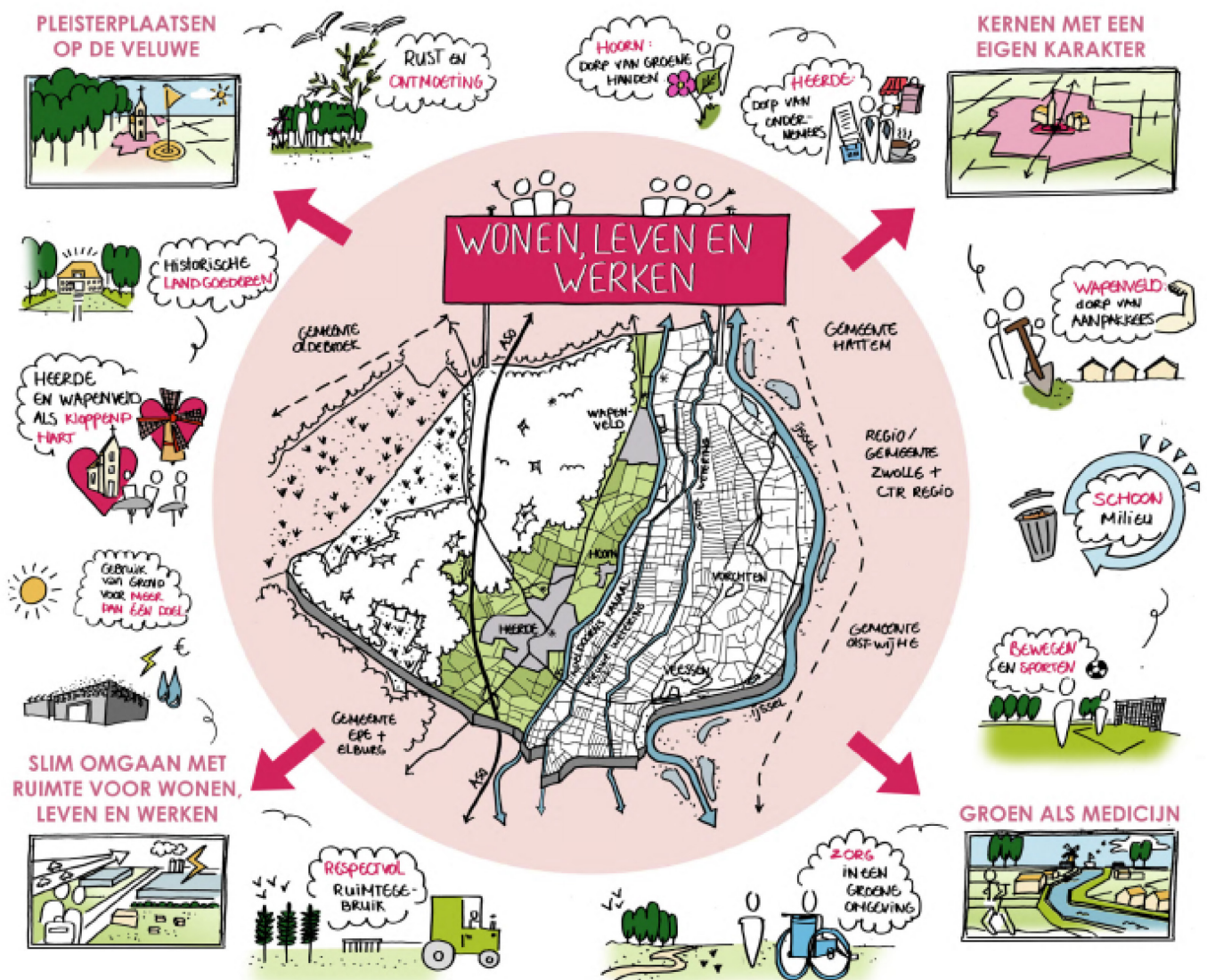
Omgevingsvisie

De omgevingsvisie (concept, versie juli 2021) bestaat uit verschillende deelthema's. Er staat in op welke belangrijke onderwerpen we ons de komende jaren willen concentreren en in welke richting de gemeente zich moet ontwikkelen.

We zetten in op:

- De juiste mens op de juiste plaats.
- Een gezond ondernemersklimaat.
- Een goede bereikbaarheid (fysiek en digitaal).
- Flexibele regelgeving en maatwerk.
- Verbinden en samenwerken.
- Duurzaamheid. Een vitale economie is ook een duurzame economie.

De uitdagingen en ambities van de omgevingsvisie zitten verwerkt in de thema's in de Economische agenda. Onderstaand een overzicht van het beeld van wonen, leven en werken in Heerde, Wapenveld, Vorchten, Veessen en de buurtgenootschappen.



Centrumvisie Heerde 2.0

In 2014 is de centrumvisie Heerde aangescherpt en herijkt. Voor het centrum van Wapenveld is geen eigen centrumvisie opgesteld. De visie is gebaseerd op acht hoofdkeuzes en is nog steeds van kracht:

1. levendig en compact;

Winkels, horeca en voorzieningen liggen geconcentreerd rondom het centrale dorpsplein en vormen daarmee een compact centrum. In het compacte centrum kunnen bezoekers niet alleen terecht voor boodschappen (dagelijks en niet-dagelijks), een drankje en een hapje, maar ook voor diverse evenementen en de wekelijkse markt.

2. markante entrees;

De groene Brink, het plein voor het raadhuis en de bomengroep halverwege de Bonenburgerlaan zijn de entrees van het centrum. Dit zijn bijzondere plekken en daardoor ook echte markeringen van het centrumgebied.

3. ontspannen verblijven;

Door de inrichting van de openbare ruimte is het compacte centrumgebied een plek waar het ontspannen verblijven en recreëren is.

4. goed bereikbaar;

Het centrum van Heerde is goed bereikbaar voor voetgangers, fietsers en mindervaliden. Er is voor hen voldoende beweegruimte en daarnaast zijn goede stallingsvoorzieningen voor fietsen aanwezig. Ook met de auto blijft het centrum bereikbaar. Bij binnenkomst worden de auto's naar de diverse parkeerlocaties in de directe nabijheid van het compacte centrum geleid.

5. autoluw centrum;

Gestreefd wordt naar een verminderde aanwezigheid van de auto in het compacte centrum, waarbij de auto als gast welkom blijft.

6. unieke kwaliteit van uitstraling en aanbod;

De uitstraling van de panden in het centrum is hoogwaardig en karakteristiek. Het huidige aanbod van winkels, horeca en voorzieningen in het centrumgebied is divers en voor een belangrijk deel betreft het lokale en/of streekgebonden ondernemers. Dit gevarieerde en lokale karakter van het aanbod vormt een unieke kwaliteit die behouden en versterkt moet worden.

7. prettig woonklimaat;

In en rondom het centrum is het goed wonen. In het compacte centrum is een mix van woningtypes aanwezig.

8. aantrekkelijk groen.

Het compacte centrum heeft een groen karakter.

Internationaal keurmerk Cittaslow



Cittaslow is een internationale keurmerk. De oorsprong van Cittaslow ligt in Orvieto (Italië). In een Cittaslow gemeente kunnen inwoners en bezoekers op een plezierige, gastvrije manier en op een menselijk tempo kunnen genieten. De kwaliteit van de leefomgeving is het allerbelangrijkste voor een Cittaslow gemeente. Dit betekent dat een gezond milieu, het versterken van de landschappelijke kwaliteiten en een goede infrastructuur hoog op de agenda staan van de gemeente. Deze koestert het cultuurhistorisch erfgoed, de plaatselijke tradities en het aanbieden en promoten van steekproducten. Cittaslow helpt bij het versterken van de bewustwording bij beleidsmakers, instellingen, ondernemers en bewoners. Het keurmerk stimuleert hen om verantwoordelijkheid te nemen voor de ontwikkeling van de gemeente. Voor een authentieke gemeente als Heerde is het belangrijk de lokale identiteit te bewaken, te versterken en verder uit te dragen. Bovendien is het bewustzijn aanwezig dat het gebruik van nieuwe technieken, de gewenste vooruitgang mogelijk maakt. Met andere woorden Cittaslow biedt Heerde een kader voor de toekomst met behoud van historie.

1.2 Samenwerking

Lokaal bestuur gaat steeds meer samenwerken met partners binnen- en buiten de gemeente. Gemeenten krijgen steeds meer verantwoordelijkheid op diverse thema's: economie, duurzaamheid, bereikbaarheid, wonen, winkelen, recreëren, arbeidsmarkt, onderwijs, re-integratie, zorg & welzijn. Door samen te werken wordt je minder kwetsbaar en kan de dienstverlening op peil blijven. Gemeente Heerde heeft verschillende samenwerkingen lopen.

Interbestuurlijk samenwerken met andere overheden

De grote transitieopgaven kun je als Rijk, provincie, waterschap of gemeente niet alleen oplossen. Overheden werken daarom steeds meer samen. Het werkteerrein vormt de regio, ongeacht bestaande overheidsgrenzen. Omdat de regio de goede schaal biedt voor effectief beleid. Zo vervullen zowel de provincie Gelderland maar ook de provincie Overijssel een belangrijke rol in de regionale samenwerkingen waarin de gemeente Heerde participeert. Deze worden in de volgende alinea toegelicht. Zij doen dit door middel van informatieverstrekking en/of klankborden binnen de projecten, aanbieden van kennissessies op thema's, netwerk & verbinding en subsidieverstrekking. De provincie is daarom ook een belangrijke partner voor de gemeente bij de uitvoering van de verschillende opgaven waar wij voor staan.

Regionaal

De Regio Zwolle

Dit is een samenwerkingsverband van 22 gemeenten, verdeeld over 4 provincies. Heerde is sinds 2011 lid. Gemeenten werken samen aan gemeenschappelijke vraagstukken en komen tot een gezamenlijk aanpak om deze op te lossen. Regionaal partnerschap ontstaat. Uit de Regio Zwolle Monitor blijkt dat Regio Zwolle economisch gezien boven het nationaal gemiddelde presteert. Deze samenwerking zorgt voor gunstige randvoorwaarden als: een veerkrachtige en diverse economische structuur, ruimte voor bedrijvigheid, goed bereikbaar vanwege gunstige ligging tussen de Randstad en Noord- en Oost Nederland, aantrekkelijke woonomgeving. Regio Zwolle heeft de ambitie om de 4e economische regio van Nederland te worden. De gemeente Heerde draagt daar aan bij, waarbij met name onze familiebedrijven de ruggengraat zijn van onze economie.

Bestuurlijk samenwerkingsverband: Kop van de Veluwe

Heerde is samen met de Gelderse gemeenten Hatterm, Oldebroek, Elburg en Nunspeet actief lid (en onderdeel) van Regio Zwolle. Om onze slagkracht te vergroten, hebben wij samen met de provincie Gelderland de investeringsagenda Kop van de Veluwe opgesteld en werken we hier sinds 2020 aan. Hierin zijn projecten opgenomen die passen in de agenda van Regio Zwolle.

Cleantech regio (CTR) / Stedendriehoek

In de CTR werken 8 gemeenten samen (Apeldoorn, Deventer, Zutphen, Lochem, Brummen, Voorst, Epe en Heerde). De CTR zoekt in haar samenwerking de verbinding met de omliggende regio's. De gemeente Heerde is sinds 1 september 2018 lid van deze regio.

Samen naar een schone toekomst. Daar wordt in de CTR op gekoerst. In de regio werken ondernemers, onderwijs/onderzoek en overheden samen aan een energie neutrale, duurzame economie en samenleving. Deze aspecten sluiten goed aan bij onze lokale doelstelling op gebied van circulariteit, energie transitie en duurzaamheid.

Lokaal



Verenigingen

Binnen de gemeente Heerde zijn er vier ondernemersverenigingen. In het Gemeentelijke Overleg Ondernemers (GOO) komt een afvaardiging van deze vier verenigingen samen om actuele thema's te bespreken. Vanuit het GOO wordt jaarlijks het ondernemersevent georganiseerd.

Per 1 januari 2019 beschikken de ondernemers, instellingen en overige zakelijke vastgoedeigenaren in de gemeente Heerde over een gemeente breed Ondernemersfonds, het OFGH. Het doel van het ondernemersfonds is om een verbindende factor te zijn tussen de ondernemers, instellingen, scholen, inwoners, verenigingen, belangengroeperingen, gemeente e.d. door voor projecten geldelijke bijdragen beschikbaar te stellen en daarmee onder meer initiatieven ten behoeve van deze economische agenda te ondersteunen.

Verder is er nog een stichting voor de recreatieve en toeristische sector: Visit Heerde. Zij leggen de verbinding tussen recreatie, wonen, werken en winkelen in Heerde. Vanaf 2019 is er ook structureel overleg met de agrarische sector. Doel is met deze sector te komen tot een goede verbinding en samenwerking op thema's die deze sector raken. In 2021/2022 is er door een ondernemster uit Epe samen met een collega uit Heerde een pilot opgezet voor zelfstandigen: Netwerk578. Dit netwerk is verbonden aan de BCH.

Interne samenwerking

Intern en extern werken we samen met verschillende beleidsterreinen om ondernemers zo goed mogelijk te ondersteunen. We zoeken verbindingen met het Sociaal Domein als het gaat om uitvoering van de werkgeversdienstverlening en met de schulddienstverlening. Ook werken we samen met collega's binnen het Ruimtelijk Domein. Denk hierbij aan de terreinen Duurzaamheid, Recreatie & Toerisme, Circulaire Economie, Ruimtelijke Ordening en Veiligheid. Veel van deze beleidsvelden hebben een eigen uitvoeringsprogramma en/of agenda waarmee verbindingen worden gelegd.

Vanuit Economie worden projecten en vraagstukken zo integraal mogelijk benaderd. Wij hebben verbinding met de volgende gemeentelijke agenda's/plannen en de daarbij behorende beleidsterreinen:

- Participatie/Sociaal Domein: Uitvoeringprogramma participatiewet 2021
- Schulddienstverlening: Beleidsplan schulddienstverlening (vernieuwd programma 2022 in opmaak)²
- Recreatie & Toerisme: Uitvoeringsplan toeristische promotie 2017-2021³ en Veluwe op 1 'Veluwe agenda'⁴
- Duurzaamheid: Lokaal klimaatbeleid 2017-2021, contourennota⁵ en kadernota
- Circulaire Economie: Actieplan Heerde Circulair (september 2020)⁶

Sectoren

Voor een aantal uitdagingen in dit plan is het belangrijk om in beeld te hebben welke hoofdsectoren er zijn in de gemeente Heerde, bijvoorbeeld op basis van sectoraandeel banen, kenmerkend en/of gebruik van het gebied of anderszins belangrijk voor de gemeente. Belangrijk is om met deze sectoren concreet in gesprek te blijven om te kijken wat het toekomstperspectief is (groei, banen, wendbaarheid en innovatiekracht). Wij voeren als gemeente Heerde geen topsectorenbeleid. Hiernaast lichten we een aantal grote sectoren toe.

<p>INDUSTRIE, MKB-BEDRIJVEN</p> <p>Grootste sector : sectoraandeel 20% in 2020</p> <p>De gemeente Heerde kenmerkt zich vooral door de maakindustrie. Daarnaast zijn er ook veel familiebedrijven te vinden. Komende jaren wordt ingezet op 'kracht van de familiebedrijven'. Binnen de gemeentegrenzen zijn ook een aantal grote (inter)nationale bedrijven gevestigd.</p>	<p>GEZONDHEIDSZORG</p> <p>Grote werkgever</p> <p>Wij hebben een drietal verzorgingstehuizen voor ouderen. Daarnaast kennen we een aantal sociaal-maatschappelijke instellingen voor mensen met een beperking/afstand tot de arbeidsmarkt en voor de jeugdzorg.</p>
<p>AGRARISCH</p> <p>De agrarische sector is bezig met een grote transitie</p> <p>De transitie van de agrarische sector vraagt om het zoeken naar nieuwe economische dragers en nodigt uit tot het versterken van de ruimtelijke en ecologische kwaliteit. Het vraagt om aandacht voor economie, ecologie en leefbaarheid.</p>	<p>RECREATIE EN TOERISME</p> <p>120 toeristische en recreatieve bedrijven in de gemeente Heerde</p> <p>De recreatieve sector is ook een belangrijke sector voor de gemeente Heerde. In 2020 waren er 360 banen in de toeristische en recreatieve sector. Dit is een daling van 10% t.o.v. 2019 (400 banen).</p>
<p>ZELFSTANDIGEN EN STARTERS</p> <p>Zelfstandigen: 784 Starters: 165</p> <p>Het aantal zelfstandigen zonder personeel is groot. Het aantal bedroeg 784 in juni 2021. Het aantal starters op de markt bedroeg 165 in 2020. Onder starter wordt verstaan een ondernemer die maximaal 5 jaar een onderneming heeft.</p>	<p>BEDRIJVEN AAN HUIS</p> <p>Versnelde toename thuiswerken en bedrijven aan huis</p> <p>Woonomgevingen zijn steeds meer werkomgevingen geworden. We beseffen ons dat dit gevolgen kan hebben voor basiseisen die we stellen aan woningen en woonomgevingen. Dit vraagt om balans, alertheid en aandacht voor de toekomst.</p>

² [Schulddienstverlening 2017-2020, beleidsplan - gemeente Heerde](#)

³ [Uitvoeringsplan toeristische promotie - PDF Gratis download \(docplayer.nl\)](#)

⁴ [Veluwe op 1 - Veluwe op 1](#)

⁵ [Lokaal klimaatbeleid 2017-2021, contourennota - gemeente Heerde](#)

⁶ [Samen naar een gemeente zonder afval - gemeente Heerde](#)

1.3 Lokale economie Heerde



Gemeente Heerde

CIJFERS LOKALE ECONOMIE 2021

Uitvoeringsagenda Gemeente Heerde



INWONERS EN INKOMEN

Inwoners: 18.774

Gemiddeld inkomen: €31.600



AANTAL BEDRIJFSVESTIGINGEN



1.530 in 2020

Groei van 10% t.o.v. 2019



BELANGRIJKSTE SECTOREN (SBI)

- 1 Zakelijke dienstverlening: 370 vestigingen
- 2 Handel en Horeca: 325 vestigingen
- 3 Nijverheid en Energie: 270 vestigingen

ARBEIDSPARTICIPATIE



Vrouwen: 64,3%



Mannen: 74,4%

Totaal: 69,4%

OPLEIDINGSNIVEAU

Hoog opleidingsniveau
22.7%

Laag opleidingsniveau
31.6%



Middelbaar opleidingsniveau
45.7%

BRON: CBS, VOLKSGEZONDHEIDENZORG, ALLECIJFERS

GEMEENTE HEERDE 2021

De Gemeente Heerde telt in 2021 18.774 inwoners. Hiervan is bijna een kwart van de inwoners jonger dan 20 jaar (groene druk: De verhouding tussen het aantal personen van 0 tot 20 jaar en het aantal personen van 20 tot 65 jaar) en ruim een vijfde van de inwoners is 65+ (grijze druk: De verhouding tussen het aantal personen van 65 jaar of ouder en het aantal personen van 20 tot 65 jaar). Met name het percentage 65+ is in Heerde (17%) groter dan gemiddeld in Nederland (14%).

Op 1 september 2020 ontvingen 1.120 mensen een uitkering (tot de AOW-leeftijd). De afgelopen jaren was er sprake van een licht daling per jaar.

Het gemiddeld bruto jaarinkomen van Gemeente Heerde in het geheel bedraagt €25.600,-. Het gemiddeld inkomen per inkomensontvanger is €31.600,-.

In totaal telt de Gemeente Heerde 1500 bedrijfsvestigingen (PWE, 2020). De zakelijke dienstverlening is in Heerde het grootst met een aandeel van 22,6% van het totaal aantal bedrijven. Daarna volgen Bouwnijverheid (11,7%), detailhandel/autohandel (12,2%), gezondheidszorg (10,9%) en overige dienstverlening (12,7%). Een aantal gemeentelijke kerngegevens:

Heerde	2017	2018	2019	2020
Bevolking	18.561	18.603	18.546	18.589
Jaarlijkse groei in %	0,0%	0,2%	-0,3%	0,2%
Beroepsbevolking	9.715	9.783	10.000	10.000
Jaarlijkse groei in %	1,2%	0,7%	2,2%	0%
Bruto arbeidsparticipatie	70,6% [^]	71,1%	71,2%	71,4%
Werkloosheidsparticipatie	3,6%	2,6%	2,4%	2,7%
Bedrijfsvestigingen	1.390	1.450	1.440	1.500
Jaarlijkse groei in %	1,5%	4,3%	-0,7%	4,2%
Banen totaal	7090	7030	7.010	6.880

Bron: Regio Zwolle monitor 2019 op basis van CBS en het LISA-vestigingenregister.

Hoofdstuk 2: Trends en Ontwikkelingen

2.1 Economie

De coronacrisis heeft veel impact op de economie. Volgens het CBS is het Bruto Binnenlands Product (bbp) in 2020 landelijk met 3,7% gekrompen. De vooruitzichten voor de Nederlandse economie in de periode 2021-2023 staan nog steeds in het teken van de Covid-19 pandemie, al lijkt het einde in zicht. De economie groeit weer vanaf het derde kwartaal 2020, maar de coronaklap dreunt na. Veel pijnlijke aanpassingen moeten nog komen. In de basisraming ruim 3% groei bruto binnenlandsproduct in 2021 (na een krimp in 2020 van 3-5%), 3,7% in 2022 en 1,9% in 2023. In het 4^e kwartaal van 2021 overtreft het bbp zijn niveau van kort voor de pandemie.

De Nederlandse economie in 2021-2023

- Economische groei: vlot herstel na historische diepte bbp-krimp en grote verschillen tussen bedrijfstakken
- Werkgelegenheid: arbeidsmarkt staat er gunstiger voor dan verwacht en Werkloosheid komt niet boven 4,5%
- Lonen: contractloonstijging lager dan in 2020 en Neerwaartse loondruk blijft beperkt
- Prijzen: inflatiecijfers sterk beïnvloed door pandemie, HICP-inflatie 1,5% in 2021 en 2022 (Harmonised Index of Consumer Prices).
- Huizenmarkt: woningmarkt nog steeds oververhit en Huizenprijsstijging vlakt af na piek in 2021.

**bron: Macro Economische Verkenning 2021, Centraal Planbureau

**bron: Economische Ontwikkelingen en Vooruitzichten juni 2021, De Nederlandse Bank

Arbeidsmarkt

- Ingrijpende demografische ontwikkelingen: ontgroening, de (dubbele) vergrijzing en de krimp van de potentiële beroepsbevolking
- Ontwikkelingen op de arbeidsmarkt: verwachte afname van de potentiële beroepsbevolking in veel regio's, steden en gemeenten kan de economische mogelijkheden en ontwikkeling sterk belemmeren. Wanneer mensen de regio, stad of gemeente verlaten, zorgt dat ook voor een negatieve vestigingsplaatsfactor.

Vitale Economie

- Thuiswerken neemt toe. O.a. door de Coronapandemie. Wat is de invloed hiervan? Openbare ruimte wordt hierdoor intensiever gebruikt. Steeds meer ZZP'ers en bedrijven aan huis.
- Werkgelegenheid steeds meer buiten de gemeentegrenzen.
- Toenemende digitalisering
- Nieuwe vormen van ondernemerschap: de transformatie en vernieuwingen in het sociale domein nopen tot vele nieuwe vormen van (sociaal) ondernemerschap.
- De wens om op 'nieuwe' manieren te werken, te wonen en te recreëren neemt toe.
- Transformatie van een traditionele naar een digitale economie. Het Warenhuis Heerde is hier een mooi voorbeeld van.

Circulaire economie, Innoveren en leren

- Grondstoffen schaarste. Toenemende aandacht voor hergebruik en efficiënt gebruik van materialen en grondstoffen.
- Toenemende aandacht voor bewuster produceren.
- Systeemdenken is in opmars. Kenmerkend voor dit systeemdenken is het zien van relaties, afhankelijkheden en kringlopen.
- Technologie en mogelijkheden tot verduurzaming ontwikkelen zich razendsnel. De wet- en regelgeving kan het niet bijhouden.
- Complexe vraagstukken vragen om innovatieruimte.
- Disruptieve technologische ontwikkelingen: technologische ontwikkelingen zorgen ervoor dat de fysieke, digitale en biologische werelden samenkomen.

Slimme en schone mobiliteit

- Verduurzaming van verkeer en vervoer (geleidelijke afschaffing fossiele brandstoffen), omdat dit bijdraagt aan het klimaatprobleem.
- We kunnen gemakkelijk overal werken. Wat is de invloed van het nieuwe werken op het woon-werk verkeer?

Duurzaamheid

- De overgang naar duurzame energiebronnen (energietransitie) moet worden gemaakt. Opslag van energie vraagt om ruimte en een robuust netwerk.
- De bebouwde omgeving wordt in toenemende mate verduurzaamd.
- Biodiversiteit neemt af door o.a. de klimaatverandering en de stikstofcrisis.
- Weersextremen komen vaker voor (piekbuien, droogte, hitte).

Vitale Centra

- Fysieke winkels staan onder druk. Internet shoppen neemt fors toe. De gevolgen van aankoopgedrag zijn nog moeilijk voorspelbaar maar zal zeker invloed hebben op de samenstelling van het winkelaanbod.
- De winkelmarkt wordt steeds meer een verdringingmarkt.
- De vrijetijdsindustrie (beleving) neemt toe. Steeds meer specialisaties in kleine kernen.

Toekomst bestendige bedrijven(terreinen)

- Afname beroepsbevolking - personeelstekort
- Scholen zoeken steeds meer met werkgevers naar manieren om het onderwijs zo goed mogelijk op de praktijk te laten aansluiten
- Van stand alone gebouwen en optimalisatie binnen de eigen perceelgrenzen steeds meer naar samenwerking, organisatie en werkgebieden met verblijfskwaliteit

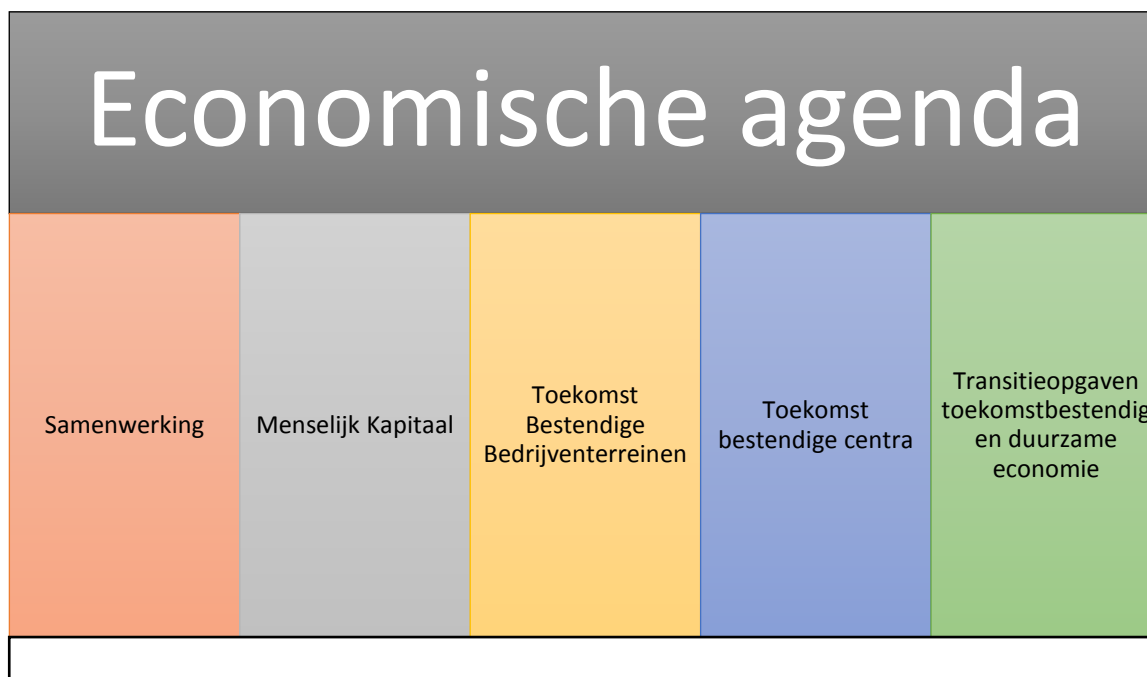
Toekomstbestendige landbouw

- Eigen productie van lokale producten (voedsel) en lokale verkoop staat in de belangstelling. Men wil weten waar producten en voedsel vandaan komen.
- Kleinere landbouwbedrijven verdwijnen Grote landbouwbedrijven worden groter.
- Toenemende aandacht voor functieverandering van erven door stoppende landbouwbedrijven
- De uitstoot van stikstof door o.a. de landbouw is belastend door de gezondheid en de natuur.
- Natuurinclusieve landbouw waarbij agrariërs voedsel en gewassen produceren in harmonie met milieu, natuur en landschap. Zij doen dit door natuurlijke processen in de bedrijfsvoering te integreren, te zorgen voor een gezond bodem- en watersysteem, een aantrekkelijk landschap en meer biodiversiteit, passend binnen een economisch rendabele bedrijfsvoering.

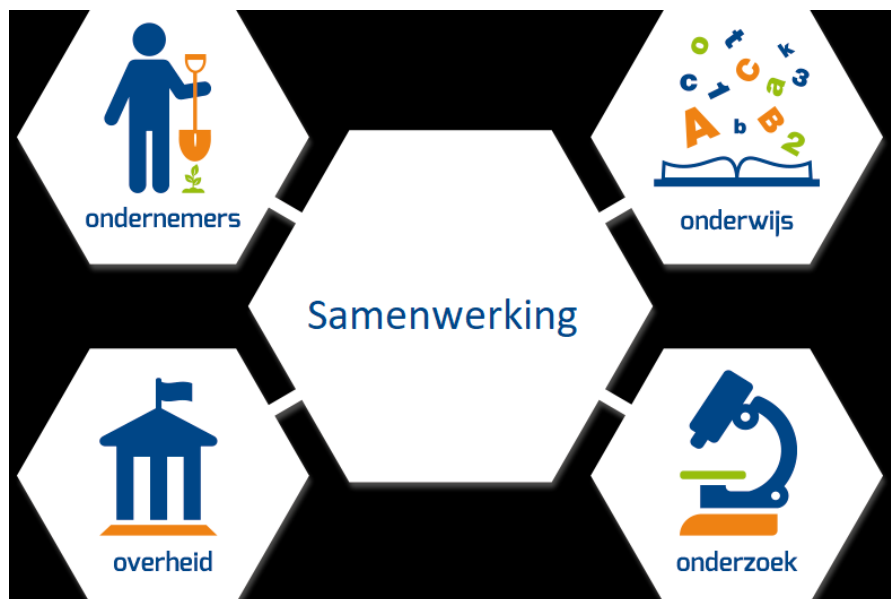
Met bovenstaande trends en ontwikkelingen zal rekening gehouden worden in deze Economische agenda. Daarnaast is een deel van de trends en ontwikkelingen ook terug te vinden in de omgevingsvisie (concept, versie juli 2021).

Hoofdstuk 3: Thema's

De Economische agenda is uitgewerkt in een vijftal thema's. Al deze thema's geven uitvoering aan een duurzame economische groei in onze gemeente. Het geeft weer wat we willen bereiken! Per thema is in het kort worden beschreven waar de uitdagingen liggen en wat we kunnen doen om te werken aan onze ambitie. Deze opgaven kunnen we afleiden uit de trends en ontwikkelingen en komen ook overeen met onze Opgaven uit de concept Omgevingsvisie (versie juli 2021).



Thema 1: Samenwerking



Om veel kansen te verzilveren en de uitdagingen van de toekomst het hoofd te bieden, willen we als overheid samenwerken met ondernemers, onderwijspartners, organisaties en andere overheden. Dit zowel op lokaal, regionaal, provinciaal en landelijk niveau. De uitvoering van deze agenda zal daarom zoveel als mogelijk in een Triple helix samenwerking tot uitvoering worden gebracht. Als lokale overheid willen we de partner zijn die ertoe doet! Wij willen graag duurzaam verbinden.

Onderstaand wordt beschreven wat er nodig is aan samenwerking in een gezond ondernemersklimaat van de 4 O's. De grotere sectoren lichten wij toe die belangrijk zijn voor het economische klimaat van de gemeente. Ook hierbij is vooral de lijn in de collectieve belangen en verbindingen leggen met elkaar van belang.

Ondernemers

We koesteren de huidige bedrijven, de werkgelegenheid, de kleinschalige lokale economie en zetten met name in op behoud en stabiliteit. We bieden daar waar mogelijk en wenselijk groeiruimte aan bestaande bedrijven passend bij de maat en schaal van Heerde, bij de gebiedskwaliteiten en met respect voor het milieu. In sommige gevallen kan de groeiwens betekenen dat we in goed overleg zoeken naar alternatieve locaties in onze eigen gemeente of in de regio. Dit binnen het Daily Urban System (DUS), dit is het gebied waarbinnen de belangrijkste dagelijkse verplaatsingen (woon- werk, studie, sport, etc.) zich afspelen. Nieuwe bedrijven dienen eveneens de maat en schaal van Heerde en de gebiedskwaliteiten te respecteren. Kleinschalige startups (jonge ondernemers) zijn een goed voorbeeld hiervan.

We streven erna om het contact met alle sectoren in onze gemeente te onderhouden en te versterken. Met de sectoren waar er nog geen structureel contact mee is, zal dit worden opgestart. Veel contacten en overleggen met sectoren lopen ook via de regulieren vergaderingen van de lokale ondernemersverenigingen en het GOO.

Belangrijk voor ondernemers is ook de lokale inkoop door de gemeente. En in het verlengde daarvan natuurlijk ook de lokale inkoop door ondernemers onderling. Het belang van lokale inkoop wordt door de gemeente onderschreven. De gemeente Heerde doet de inkoop in H2O verband en wij kijken hierbij naar ondernemers in de H2O gemeenten. Vanuit economische zaken zal in de H2O gemeenten onderzocht worden wat er nog meer mogelijk is in samenwerking met de collega's van de H2O Inkoop om lokale inkoop te bevorderen.

Onderwijs

Het is belangrijk om onderwijs instellingen en bedrijfsleven dichterbij elkaar te brengen en hun samenwerking te versterken. Onze snel veranderende maatschappij vraagt om wendbare, ondernemende beroepsbevolking. Ondernemerschapsonderwijs is zeer belangrijk.

Het is ook belangrijk om de leerlingen van het basisonderwijs (PO) en van het voortgezet onderwijs (VO) kennis te laten maken met het bedrijfsleven in onze gemeente om:

- Techniek in beeld brengen;
- Toekomstmogelijkheden schetsen;
- Investeren in imago;
- Leren van kinderen;
- Kennis overdragen.

Overheid

Ondernemers zijn belangrijk voor de economie en dragen bij aan de werkgelegenheid. De overheid wil (vernieuwende) bedrijven op weg helpen of zorgen dat zij verder kunnen groeien. De ondernemers in Heerde hebben een duidelijke behoefte aan een benaderbare, constructieve opstelling van de gemeente als het gaat om ondernemerschap. Deskundigheid en het meedenken met ondernemers. Een visie en een duidelijke lijn in acties van de gemeente zijn belangrijk voor de ondernemers. Zie hiervoor ook hoofdstuk 1.2 over Samenwerking als overheden. Deze agenda moet onder andere een duidelijke lijn gaan bieden voor de ondernemers.

Organisaties

De vraagstukken die op ons afkomen worden steeds groter. Als het gaat om economie, werkgelegenheid en de energie transitie spreken we per definitie van een regionaal vraagstuk. Vanuit Economie wordt er samengewerkt op de thema's en/of projecten waar de kansen liggen. We gaan uit van grensoverschrijdend denken. Voor ieder onderwerp kiezen wij de partners (overheid – ondernemersorganisaties) die daar het beste bij passen en het meeste aansluiten bij onze visie en doelen. Belangrijke partners zijn MKB Midden Nederland, VNO NCW midden Nederland, RCT Gelderland, Oost NL, Kennispoort, Cleantech Development.

Wat kunnen we doen?

Verbinden en samenwerken.

Een vitale economie is niet vanzelfsprekend en vraagt om een krachtenbundeling. We zetten daarom in op verbinding en een duurzame samenwerking vanuit de vier O's (ondernemers, overheid, onderwijs en organisaties).

- Vanuit de overtuiging dat verbeteringen vragen om samenwerking, waarbij alle betrokken partijen samen optrekken, is het belang om als gemeente te blijven investeren in samenwerking.
- In gesprek blijven met sectoren. Zijn de belangen collectief vertegenwoordigd of niet? Is hier behoefte aan?
- Wat kunnen wij als overheid faciliteren en/of voor elkaar betekenen (lokaal, bovenlokaal en/of regionaal).

Een gezond ondernemersklimaat.

We koesteren de huidige bedrijven, de werkgelegenheid, de kleinschalige lokale economie en zetten met name in op behoud en stabiliteit.

- In het bijzonder zetten we ons in voor behoud en versterking van detailhandel in onze centra en de vrijetijdseconomie.
- We bieden daar waar mogelijk en wenselijk groeiruimte aan bestaande bedrijven passend bij de maat en schaal van Heerde, bij de gebiedskwaliteiten en met respect voor het milieu. In sommige gevallen kan de groeiwens betekenen dat we in goed overleg zoeken naar alternatieve locaties in onze eigen gemeente of in de regio. Nieuwe bedrijven dienen eveneens de maat en schaal van Heerde en de gebiedskwaliteiten te respecteren.
- Kleinschalige startups (jonge ondernemers) zijn een goed voorbeeld hiervan.

Inzetten op ondernemersdienstverlening

Een snelle en oplossingsgerichte (digitale) dienstverlening aan ondernemers, met flexibele regelgeving die ruimte geeft aan innovatie en ontwikkelingen die bijdragen aan een vitaal economisch klimaat en goede communicatie is essentieel voor een goede ondernemersdienstverlening.

- Actieve informatievoorziening aan ondernemers.
- Vergroten betrokkenheid van ondernemers, bij voorkeur in georganiseerd verband.
- Organiseren van netwerk- en/of kennisevents samen met lokale en regionale partners.
- Integrale afweging bij vraagstukken, zodat wordt voorkomen dat alle beleidsterreinen los van elkaar beoordeeld worden en er tegenstrijdige adviezen worden afgegeven.

Inzet op lokaal inkopen

We streven erna om waar mogelijk lokaal in te kopen en eventuele belemmeringen op dit punt weg te nemen.

- Onderzoek wat er nodig is om nog meer lokaal te kunnen inkopen. Waar vindt de gemeente de juiste lokale bedrijven bij inkoop- een aanbestedingsprojecten.
- Afspraken met de lokale ondernemersverenigingen om inzicht te krijgen van alle lokale ondernemers. Een vorm van een bedrijvenregister kan hierbij helpen.
- Ondernemersverenigingen jaarlijks informeren over het gemeentelijk inkoopbeleid via het GOO.

Thema 2: Menselijk Kapitaal

Menselijk kapitaal is het geheel van competenties, kennis, sociale en persoonlijke vaardigheden die economisch waardevol zijn. Menselijk kapitaal is enerzijds afhankelijk van aangeboren talenten, anderzijds van vaardigheden en kennis. Het menselijk kapitaal is te vergroten door te investeren in een opleiding, een cursus of een persoonlijk ontwikkeltraject.



Human Capital Agenda Regio Zwolle

De gemeente Heerde heeft geïnvesteerd in de Human Capital Agenda (HCA) van de regio Zwolle om hiermee het lokale bedrijfsleven en ook de (potentiële) lokale beroepsbevolking kansen te bieden om zich verder te ontwikkelen. We richten ons op (potentiële) werknemers en werkgevers. Het doel is om ervoor te zorgen dat werkgevers kunnen beschikken over genoeg goed gekwalificeerde medewerkers om hun ambities waar te maken. Tegelijkertijd willen we dat werknemers en mensen die nu nog aan de kant staan of een opleiding volgen, hun talenten kunnen benutten en met meer plezier langer aan het werk blijven. Hierdoor kunnen ze werk en privé beter in balans houden.

Werkgeversdienstverlening

Als gemeente vinden wij het belangrijk om te investeren in goede en duurzame relaties met werkgevers. Met betrekking tot de Werkgeversdienstverlening van de gemeente Heerde hebben wij een centraal punt voor werkgevers met personeelsvragen. Als werkgeversdienstverlener in de regio zijn wij aangesloten bij het Werkbedrijf Lucrato (Apeldoorn, Epe en Heerde). Vanuit het werkbedrijf Lucrato is er één centraal aanspreekpunt voor bedrijven (accountmanager Heerde).

Per 1 januari 2020 heeft de gemeente Heerde de overstap gemaakt van de arbeidsmarktregio IJsselvechtstreek (Zwolle) naar de arbeidsmarkt Stedendriehoek en Noordwest Veluwe (Apeldoorn). Via de HCA agenda is er afstemming tussen beide arbeidsmarktregio's.

Inclusieve arbeidsmarkt

Het is een flinke opgave om alle mensen met arbeidsvermogen te activeren en duurzaam aan het werk te krijgen of te houden. Organisaties moeten inclusief worden; iedereen in staat stellen om naar vermogen bij te dragen in de organisatie. Het gaat om duurzame plekken voor mensen met een arbeidsbeperking of een (grote) afstand tot de arbeidsmarkt. Hiervoor is niet alleen draagvlak nodig, maar ook creativiteit.

Wat kunnen we doen?

De zelfredzaamheid van onze inwoners willen wij vergroten. Een groot gedeelte zal opgepakt worden via de uitvoeringsagenda participatiewet van het sociaal domein. Onderstaand hebben wij een aantal punten specifiek opgenomen waar vanuit Economie volop wordt samengewerkt:

De juiste mens op de juiste plaats

- Investeren in mensen en ieders talent optimaal te benutten vinden we belangrijk, want alleen dan ontstaat een krachtige en vitale arbeidsmarkt die tegen een stootje kan. Een goede afstemming en aansluiting tussen het bedrijfsleven, het onderwijs en de arbeidsmarkt is hierbij cruciaal. Binnen de gemeentelijke mogelijkheden willen we hier aan bijdragen.
- Wij zullen de mogelijkheden die de HCA regio Zwolle ons biedt uitrollen onder werkgevers, werknemers en werkzoekenden in onze gemeente door middel van communicatie en het organiseren van bijeenkomsten.

Stimuleren onderwijs/Leven Lang Leren

We stimuleren het onderwijs/Leven Lang Leren, zodat inwoners van de gemeente Heerde meer kans hebben op de arbeidsmarkt en kunnen participeren in onze maatschappij.

Aanpak inclusieve arbeidsmarkt

De activiteiten die we zullen verrichten voor de onderkant van de arbeidsmarkt zijn beschreven in het Uitvoeringsprogramma Participatiewet 2021. De activiteiten die ook het terrein Economie raken zijn:

- Social Return Investment: Als gemeente stellen wij bij aanbesteding van inschrijvers eisen dat zij aandacht schenken aan SROI. Het gaat hierbij vooral om het bieden van werk aan mensen met een afstand tot de arbeidsmarkt
- Empowerment vrouwen: uit onderzoek blijkt dat er een groot verschil bestaat tussen mannen en vrouwen in economische zelfstandigheid. Door de vaardigheden van deze vrouwen te verbeteren, zullen wij makkelijker aan de slag kunnen met een baan, vrijwilligerswerk of een opleiding. Het doel is dat deze vrouwen ook mee kunnen doen in onze maatschappij.
- Werkervaringsplekken: Een werkervaringsplek kan gezien worden als een tijdelijke arbeidsplaats voor langdurig werklozen en herintreders, met als doel werkervaring op te doen, of in stand te houden.

Thema 3: Toekomst Bestendige Bedrijventerreinen

Bedrijventerreinen zijn belangrijk voor ondernemingen en daarmee voor het vestigingsklimaat en de werkgelegenheid. Terreinen moeten zo zijn ingericht dat bedrijven er nu en in de toekomst goed kunnen ondernemen. Bedrijventerreinen spelen ook een belangrijke rol bij het behalen van de doelen voor energietransitie, circulariteit en klimaatadaptie. Oftewel voor een duurzame toekomst. De gemeente Heerde heeft een aantal lokale bedrijventerreinen (zie onderstaand kaartje). H2O is een bovenlokale bedrijventerrein van de gemeente Hattem, Heerde en Oldebroek.



Bedrijventerreinen zijn steeds minder afzonderlijke gebieden, die los staan van omliggende (woon)gebieden. Er is steeds meer aandacht voor bedrijventerreinen als multifunctionele aantrekkelijke locaties. Dit zie je ook een mengeling van functies op het terrein. Hier moet tijdig op worden ingespeeld. De economische groei zet door, wat ook inhoudt dat ondernemers gaan investeren en innoveren. Dit gaat ook vaak gepaard met uitbreiding. Tijdig inspelen op vraag lokaal en/of regionaal is hierin belangrijk. Een bovenlokale en regionale samenwerking is voor ons zeer belangrijk om er voor zorg te dragen, dat bedrijven zich in onze gemeente dan wel in de regio van de marktwerking kunnen blijven ontwikkelen, groeien en/of vestigen.

Belangrijk is om bedrijventerreinen 'Toekomstbestendig' te maken en te houden omdat ze belangrijk zijn voor het vestigingsklimaat en de motor zijn van de Gelderse Economie. De provincie Gelderland ondersteunt gemeenten en ondernemers in een aanpak voor toekomstbestendige bedrijventerreinen. Dit doen zij door middel van informatieverstrekking en/of klankborden binnen de projecten, aanbieden van kennissessies op thema's, netwerk verbinding en subsidieverstrekking.



Gemeente Heerde

Bedrijventerrein Ir RR Van der Zeelaan

IN CIJFERS



58 Panden

37 Bedrijven

287 banen (LISA, 2017)



OPPERVLAKTE
25,8 hectare

OVERWEGEND TYPE
BEDRIJFVIGHEID

Mix van kleine, middelgrote en grote internationale bedrijven in diverse sectoren

ORGANISATIEGRAAD

Parkmanagement met gedeeltelijke camerabeveiliging

BESCHIKBARE KAVELS

Geen. Wel ontwikkelpotentie voor kavels in particulier eigendom

AMBITIE/ONTWIKKELRICHTING

- (Groene) Infrastructuur
- Klimaatadaptatie
- (Verkeers) Veiligheid
- Verbinding van het 'voormalige Euromaterrein' met Ir RR van der Zeelaan
- Uitwerking circulaire scale-up hub
- Opstellen visie op energiehuishouding



BRONNEN: BAG, RPW NOORD-VELUWE, FACTSHEET
BEDRIJVENTERREINEN, LISA DATASET 2017
GEMEENTE HEERDE NOVEMBER 2021



Gemeente Heerde

Bedrijventerrein Molenweg/Europaweg/Veldweg/ Eeuwlandseweg

IN CIJFERS



140 Panden

156 Bedrijven

1009 banen (LISA, 2017)



OPPERVLAKTE
31,9 hectare

OVERWEGEND TYPE
BEDRIJFVIGHEID

Traditioneel gemengd bedrijventerrein met kleine, middelgrote en enkele grote bedrijven in allerlei sectoren

ORGANISATIEGRAAD

- Geen parkmanagement
- Glasvezelcollectief Heerde

BESCHIKBARE KAVELS

Woon-werkkavels:
2,92 ha en optie voor 0,34 ha

AMBITIE/ONTWIKKELRICHTING

- Duurzaamheid
- Schoon-Heel-Veilig
- Overig
 - Samenwerking
 - Organisatiegraad
 - Verbinding
- Deze thema's worden behandeld in het gezamenlijke project 'Toekomstbestendige bedrijventerreinen' in Heerde en Wapenveld-Zuid.



BRONNEN: BAG, RPW NOORD-VELUWE, FACTSHEET
BEDRIJVENTERREINEN LISA DATASET 2017
GEMEENTE HEERDE NOVEMBER 2021



Gemeente Heerde

Bedrijventerrein Vlijtweg

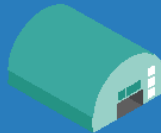
IN CIJFERS



35 Panden

50 Bedrijven

344 banen (LISA, 2017)



OPPERVLAKTE

8,5 hectare

OVERWEGEND TYPE
BEDRIJVIGHEID

- Gemengd met kleine en middelgrote lokale bedrijven in allerlei sectoren
- Enige niet volumineuze detailhandel

ORGANISATIEGRAAD

Geen parkmanagement of andere organisatiegraad

BESCHIKBARE KAVELS

Geen

AMBITIE/ONTWIKKELRICHTING

- Duurzaamheid
- Schoon-Heel-Veilig
- Overig
 - Samenwerking
 - Organisatiegraad
 - Verbinding
- Deze thema's worden behandeld in het gezamenlijke project 'Toekomstbestendige bedrijventerreinen' in Heerde en Wapenveld-Zuid.



BRONNEN: BAG, RPW NOORD-VELUWE, FACTSHEET
BEDRIJVENTERREINEN, LISA DATASET 2017

GEMEENTE HEERDE NOVEMBER 2021

Projecten Toekomst bestendige bedrijventerreinen

Binnen de gemeente zijn een tweetal projecten gestart voor het toekomstbestendig maken van een bedrijventerrein, te weten:

1. Bedrijventerrein Heerde (Europaweg, Molenweg en Veldweg) en Wapenveld-Zuid (Vlijtweg)
Wij willen samen met ondernemers op het bedrijventerrein aan de slag met TBB. Een belangrijk onderdeel vormt de versterking van het organiserend vermogen op de bedrijventerreinen. Uit de verkenning op deze twee bedrijventerreinen zijn een aantal onderwerpen naar voren gekomen waarvoor animo bestaat om hiermee aan de slag te gaan, te weten Duurzaamheid, Schoon-Heel-Veilig en Overig (samenwerking, etc.). Samen met een adviseur wil de gemeente met de ondernemers deze onderwerpen verder uit werken in concrete plannen en acties en een inhoudelijke agenda. Daarbij gaan wij kijken welke organisatievorm hier het beste bij past en hoe dit gefinancierd moet gaan worden. Die uitwerking leidt tot een aanvalsplan/businessplan. Er worden duidelijke en niet vrijblijvende afspraken gemaakt over de manier van samenwerken en de uitvoering van projecten (coalities van gelijkgestemden in voldoende omvang). Doel is te komen tot kwalitatief hoogwaardige toekomstbestendige bedrijventerreinen in 2025. Vraagstuk zal vooral gericht zijn 'verduurzamen' en niet zozeer op 'herstructurering'.

2. Bedrijventerrein Wapenveld Noord (Van der Zeelaan).

Samen met de eigenaar van dit bedrijventerrein is gestart met het opstellen van een toekomstvisie van het gehele bedrijventerrein op de aspecten rood (bouwen), grijs (infra), blauw (water) en groen (natuur). Deze totaalvisie zal de basis vormen voor de verdere stappen in de ontwikkeling van het bedrijventerrein naar de toekomst. Gefaseerd zullen verschillende projecten en thema's worden opgepakt, allemaal vanuit de gedachte van Toekomstbestendig Bedrijventerrein.

Wat kunnen we doen?

Samenwerking met ondernemers en andere overheden

Belangrijk is dat er partnerschap ontstaat uit de samenwerkingen bij uitvoering van projecten. Dit kan zowel met georganiseerde ondernemersgroepen maar ook met individuele ondernemers. Dit partnerschap is niet alleen financieel, maar draait ook om uitwisseling van deskundigheid, afstemming en ontwikkeling van regelgeving (flexibiliteit) om zaken mogelijk te maken.

Samenwerking in de regio

Bedrijven die willen ontwikkelen, groeien, innoveren en/of vestigen moeten we de juiste plek in de regio kunnen bieden. Afstemming en samenwerking binnen de regio over bedrijventerreinen is hiervoor noodzakelijk.

Inzetten op kwaliteit van de bestaande bedrijventerreinen en samenwerking

Voor het bedrijventerreinen in Heerde en Wapenveld Zuid zijn op de korte termijn geen specifieke ambities geformuleerd. Afsproken is om vooral in te zetten op kwaliteit van de bestaande bedrijventerreinen en samenwerking. Zie hiervoor ook het project toekomstige bedrijventerreinen, zoals hiervoor beschreven.

Inzetten op duurzaamheid en innovatie

Duurzaamheid en innovatie zijn de sleutelwoorden op diverse fronten. Variërend van economie, sociaal, energie en klimaat, bereikbaarheid, ruimtelijke kwaliteit en circulariteit.

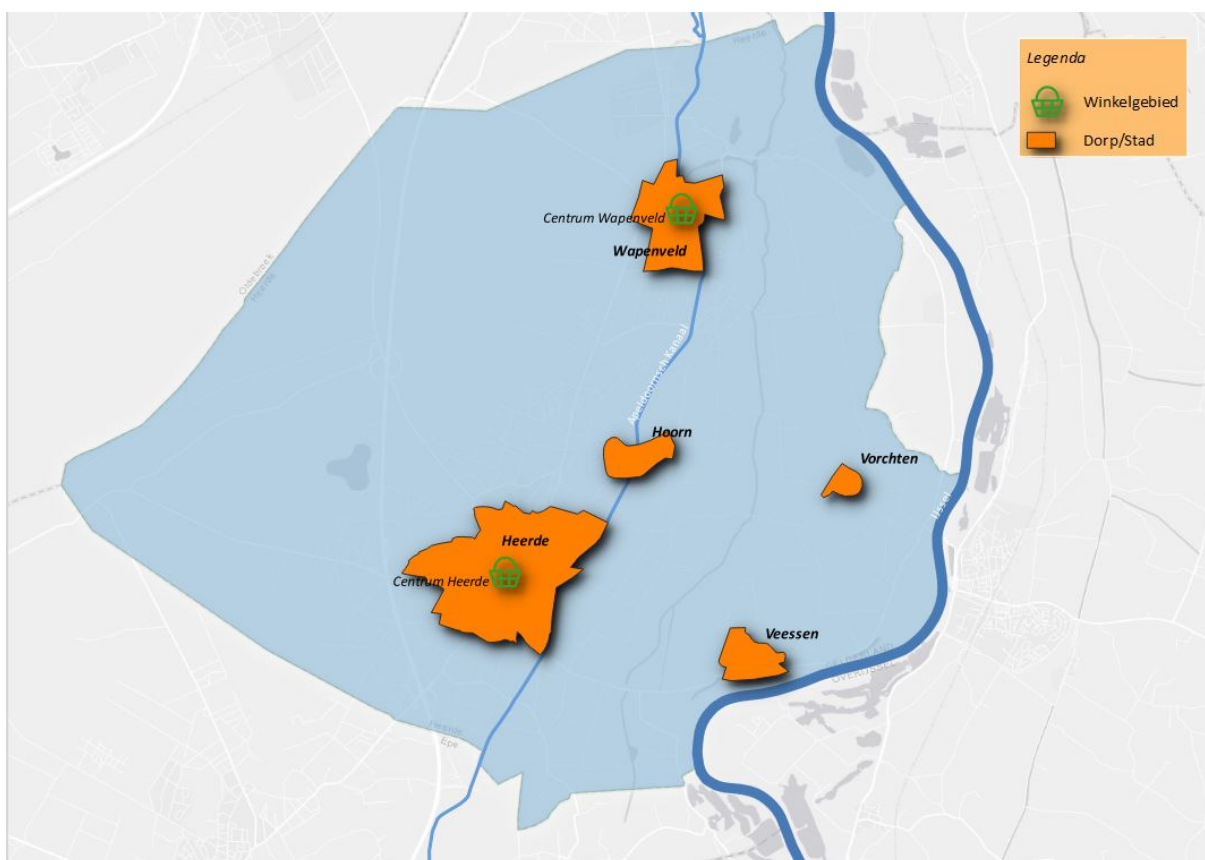
Koppeling met andere grote maatschappelijke opgaven

Koppeling met andere grote maatschappelijke opgaven niet uit het oog verliezen.

Thema 4: Toekomstbestendige centra

We zetten in samenwerking met onze partners in op toekomstbestendige centra. Met name in Heerde en Wapenveld wordt ingezet op behoud van de winkelvoorzieningen en blijven we werken aan aantrekkelijkheid en gezelligheid. Het perspectief voor beide kernwinkelgebieden is goed blijkt uit het KSO2019 en de recente Corona-oplegger. Ook de coronaweerbaarheid was voor beide centra goed.

De kernen Veessen, Vorchten en Hoorn zijn woonkernen en hebben geen winkelkern. In sommige van deze kernen komen enkele kleinschalige solitaire (winkel) voorzieningen voor. In dit thema richten wij ons voornamelijk op de kernen Heerde en Wapenveld als de winkelkernegebieden van de gemeente Heerde. Dit neemt niet weg dat wij ambities die niet gebiedsgericht zijn maar van belang zijn voor een vitale economische gemeente ook zeker zullen inzetten/ondersteunen in de andere kernen, zoals digitale zichtbaarheid van ondernemers in Veessen en Vorchten.



CENTRUM HEERDE

INWONERS

Aantal inwoners: 10.000



CENTRUM

Circa 100 winkels/ horeca

Heringericht in 2015

Dagelijkse boodschap en/of
gerichte aankoop

Koopavond op vrijdag

Weekmarkt op vrijdagmiddag

Festiviteiten/evenementen door het jaar heen

IDENTITEIT

Comfortabel en herkenbaar
winkelgebied.

Prettig ondernemersklimaat.

Centrum waar inwoners naar toe gaan voor
dagelijkse boodschappen maar ook de plek
waar bewoners en bezoekers graag willen
zijn.

Dorpshart waar regelmatig wat te beleven
valt met een aangename en eigen
Heerdese sfeer.

Natuurlijk en actief recreëren.



SAMENWERKINGSVERBANDEN

De Nieuwe Winkelstraat
Ondernemersvereniging Heerde

2022

Centrum Heerde

Heerde is als grootste dorpskern de naamgever van de gemeente. De ondernemersvereniging organiseert regelmatig evenementen zoals een braderie of een kerstmarkt. Het centrum van Heerde is met de auto goed bereikbaar en parkeren is gratis. Er is een grote verscheidenheid aan winkels te vinden, waarbij landelijke ketens worden afgewisseld met zelfstandige en ambachtelijke ondernemers.

Voor de toekomst is het belangrijk om in beeld te brengen wat het zogenoemde compact centrum van Heerde is. Blijft dat zoals we hem nu kennen (zie bijlage 1) of zal dit de komende jaren moeten veranderen. We gaan in gesprek met de pandeigenaren en ondernemers om gezamenlijk te kijken naar de toekomst. Dit project komt voort uit de samenwerking De Nieuwe Winkel Straat.

Er valt winst te behalen in het toevoegen van verrassende elementen en groen in het gebied. De komende jaren wordt er gewerkt aan een groen entree voor het centrum.

CENTRUM WAPENVELD

INWONERS

Aantal inwoners: 5.000



CENTRUM

Circa 25 winkels/ horeca

Heringericht in 2015

Dagelijkse boodschap en/of
gerichte aankoop

Koopavond op vrijdag

Weekmarkt op dinsdagmiddag

Festiviteiten/evenementen door het jaar heen

IDENTITEIT

Hechte gemeenschap.

Eigen identiteit die zij met trots
draagt.

Na Heerde de grootste kern van de
gemeente.

Beschikt over alle basisvoorzieningen.

In het centrum van Wapenveld bevindt zich
een plein dat de wandelaar of fietser
uitnodigt om even uit te rusten, een
boterham te eten en te genieten van de
gemoedelijkheid van een klein dorp op de
Veluwe.

Natuurlijk en actief recreëren.



SAMENWERKINGSVERBANDEN

Dorpsraad Wapenveld

Ondernemersvereniging Wapenveld

2022

Centrum Wapenveld

Wapenveld is een hechte gemeenschap met een eigen identiteit. In het centrum bevindt zich een dorpsplein dat dient als verblijfsruimte voor fietsers en wandelaars om even uit te rusten.

De ondernemersvereniging organiseert diverse activiteiten gedurende het jaar zoals acties rondom Vader- en Moederdag, Sinterklaas en Kerst.

Het centrum van Wapenveld is met de auto goed bereikbaar en parkeren is gratis. Er is een grote verscheidenheid aan winkels te vinden, waarbij landelijke ketens worden afgewisseld met zelfstandige en ambachtelijke ondernemers.

Voor de toekomst is het belangrijk om goed met elkaar in gesprek te blijven over ontwikkelingen en/of vraagstukken die betrekking hebben op het centrum. Wat is het compacte centrum van Wapenveld? Daarbij moet ook de (groene) entree van het gebied worden meegenomen. De ervaring uit het project De Nieuwe Winkelstraat in Heerde zal ook meegenomen worden in de gesprekken over het toekomstbestendig centrum van Wapenveld.

Online zichtbaarheid

Uit het Koopstromenonderzoek 2019 (KSO2019) en de recente corona-oplegger op dit onderzoek, blijkt dat het aandeel van de bestedingen online voor de gehele gemeente is gegroeid. De gevoeligheid van het aanbod voor internet ligt heel iets onder het gemiddelde in de provincie Gelderland. Maar de groei van online aankopen is zichtbaar. Op dit moment is het winkelgebied van de gemeente minimaal online zichtbaar. Dit gaat met de komst van Warenhuis Heerde veranderen. Hiermee zetten ondernemers in de gemeente Heerde een belangrijke stap richting digitalisering (online verkoop / zichtbaarheid) in combinatie met fysieke winkels.

**bron: Vitaliteitsbenchmark Gelderland, Goudappel (2020)

**bron: KSO2019 en de Corona-oplegger, i&o research (2020 en 2021)

Wat kunnen we doen?

Compact centrum

- We zetten in op een clustering van detailhandel, horeca en andere publieksfuncties in het centrum van Heerde en Wapenveld met wonen op de verdiepingen. Herkenbare en compacte centra met duidelijke entrees zijn het doel. We stimuleren ondernemers van buiten het compacte centrum naar 'binnen' te verhuizen. Het behouden van het huidige voorzieningenniveau is het belangrijkste doel.
- Wij zetten ons in voor ontwikkelingen die de vitaliteit van beide dorpscentra behouden en/of versterken. Denk hierbij aan de ontwikkeling MFA in Wapenveld en de ontwikkeling in het hart van het Heerder centrum (gemeentewerf, ABN AMRO locatie, Van Setten/Van Loenen) met wonen en centrumvoorzieningen.

Levendige en aantrekkelijke centra

Levendigheid in onze centra stimuleren we. Dit betekent dat we ruimte geven aan activiteiten en evenementen in het centrum. De ruimtelijke kwaliteit (openbare ruimte en bebouwing) in onze centra is van hoge kwaliteit met een eigen sfeer, die gekenmerkt wordt door een dorpsmaat en schaal, passend materiaalgebruik en veel groen. In de centra moeten inwoners en bezoekers ontspannen kunnen verblijven en ontmoeten.

Bereikbare centra fysiek en digitaal

- De centra zijn goed bereikbaar en ingericht voor voetgangers, fietsers en mensen met een beperking. Auto's zijn welkom, maar zijn te gast. Dit komt ten goede aan de ruimtelijke kwaliteit en het verblijfsklimaat.
- Parkeergelegenheid is met name aan de randen van centra aanwezig. De parkeergelegenheden zijn gratis, herkenbaar en gemakkelijk te vinden (goede bewegwijzering).
- Ook digitaal horen de centra goed ontsloten te worden. Wij ondersteunen hierbij het project Warenhuisheerde.nl om stappen te zetten om de ondernemers in de centra maar ook daarbuiten goed digitaal te ontsluiten. Dit project kan ook de basis vormen voor het verkrijgen van een digitaal bedrijvenregister, waarin ondernemers kunnen laten zien welke producten/diensten zij leveren. Dit is een mooie aanvulling op proces om lokaal inkoop te stimuleren.

Thema 5: Transitieopgaven toekomstbestendig en duurzame economie

De economie staat voor belangrijke uitdagingen om in de toekomst innovatief en ondernemend te blijven. We zitten in een transitie naar een meer toekomstbestendige, duurzame economie. Dit zien wij ook terug in de agenda's van de beide regio's. Daarbij is het belangrijk dat initiatieven op onder andere het gebied van bereikbaarheid, verduurzaming, klimaatadaptatie, energietransitie, circulariteit ontwikkeld en/of ondersteund worden. Wij kunnen als gemeente een toekomstbestendige duurzame economie ook niet afdwingen. Maar we kunnen wel een rol spelen in de bewustwording. Bewustwording dat toekomstbestendig en duurzaam ondernemen op bovengenoemde transitie thema's kansen biedt. Samen met diverse partners in het netwerk van de 4 O's kunnen we hieraan bijdragen. Daarbij is het ook belangrijk om aan te geven dat deze thema's niet alleen de 'economische portefeuille' raken.

Innovatie

Een flexibele regelgeving geeft ruimte aan innovatie en ontwikkelingen die bijdragen aan een vitaal economisch klimaat. We proberen zoveel mogelijk mee te denken bij initiatieven van ondernemers en deze initiatieven waar mogelijk en wenselijk te faciliteren. Sommige regels zijn belangrijk en doeltreffend, andere regels beperken ons om het anders en beter te doen. We zien regels daarom niet als beperking. Dit maakt het mogelijk om te kunnen experimenteren en innoveren als situaties hierom vragen. Het legaliteitsbeginsel is onderdeel van onze houding en sluit aan op de Omgevingswet: staat het niet in de wet of regels, dan mag het in principe. Van gebaande paden kan zo worden afgeweken. Hierbij is met name ook de samenwerking tussen de 4 O's belangrijk, zoals benoemd in thema 1.

Duurzaamheid

Een vitale economie is ook een duurzame economie. Een economie die mag groeien, maar niet ten koste van het milieu. Dat vinden we belangrijk. We stimuleren in het bijzonder experimenten en innovaties die duurzaam en circulair zijn, die impact op het milieu minimaliseren, die bijdragen aan de woonopgave, die bijdragen aan de energietransitie en die bijdragen aan een toekomstbestendige landbouw. Investeren als ondernemer in duurzaamheid loont, zowel in financieel als maatschappelijk opzicht. Op dit thema is onder andere ons lokaal Klimaatbeleid 2017-2021 van toepassing.

Klimaatadaptatie

De ambities is om als gemeente zo snel mogelijk, maar in elk geval in 2050 klimaatneutraal te zijn. Hiervoor ligt een grote opgave in de gebouwde omgeving op het gebied van energiebesparing, duurzame opwekking en verduurzaming van de warmtevoorziening. We stimuleren ook natuurinclusief, landschapsinclusief en klimaatadaptief ontwerpen en bouwen. Samen met onze partners willen we bijdragen aan een duurzaam water- en bodemsysteem.

Bereikbaarheid

Een goede bereikbaarheid (fysiek en digitaal) vinden we belangrijk. De bereikbaarheid is in onze gemeente over het algemeen prima en we zetten ons in om dit zo te houden. We stimuleren samenwerking met onze partners schone duurzame mobiliteit omdat dit bijdraagt aan de energietransitie en omdat het een positief effect heeft op de gezondheid van onze inwoners. We beseffen ons dat de toenemende digitalisering steeds hogere eisen stelt aan de digitale infrastructuur. Momenteel is er een met de ontwikkeling van het digitale warenhuis Heerde bezig. Dit zal de digitale bereikbaarheid van ondernemers in Heerde vergroten. Dit vraagt om alertheid (zie ook thema Dorpskernen/Detailhandel).

Circulaire Economie

Economie gaat over het maken en verdelen van vaak schaarse middelen. In het geval van een circulaire economie zijn die middelen grondstoffen (materialen die gebruikt worden om iets te maken of te fabriceren). Circulaire economie is –naast de energietransitie en klimaatadaptatie - één van de drie pijlers van ons duurzaamheidsbeleid.

Samen met onze inwoners, ondernemers en partners zo snel mogelijk op weg naar een circulaire economie (een 100% circulaire economie in 2050). Dit betekent dat we geen restafval meer overhouden en alle grondstoffen hergebruiken. We zien afval als grondstof. Ook moeten we minder grondstoffen gebruiken. En als we ze gebruiken, moeten we ze zo dicht mogelijk bij huis halen. Dit doen we door als gemeente het goede voorbeeld te teven, te verbinden, kennis uit te wisselen en innovaties te steunen vanuit een aantal speerpunten op circulaire bedrijvigheid, afvalstromen of bouwen. Op dit thema is ons lokaal Circulair Actieplan 'Werk aan de winkel' (september 2020) van toepassing.

Wat kunnen we doen?

Steunen en stimuleren van innovaties

We zoeken naar de ruimte voor experimenten en innovaties en durven vernieuwend te zijn om de uitdagingen, maar zeker ook kansen van deze tijd in samenhang te kunnen aanpakken en benutten. Dit zorgt ervoor dat kennis uit de samenwerking optimaal benut wordt.

Faciliteren in de transitithema's in een triple helix samenwerking

In de transitie naar een toekomstbestendige duurzame economie hebben wij als gemeente samen met onze partners in de triple helix samenwerking (overheid en onderwijs) een rol in het informeren, stimuleren, faciliteren en initiëren. We faciliteren de ondernemers door onder andere goede informatieverstrekking over deze thema's zoals het attenderen op netwerkbijeenkomsten en/of regelingen over deze onderwerpen, verstrekken van kennis en informatie, verbinden van partijen aan elkaar die aan de slag willen met hetzelfde vraagstuk.

Toekomst bestendig natuurlijk systeem

We zetten in op een duurzaam, veilig en efficiënt gebruik van bodem en ondergrond. En samen met onze partners willen we bijdragen aan een duurzaam water- en bodemsysteem;

We zetten in op koppelkansen

Het opwekken van duurzame energie laten we zoveel mogelijk samengaan met andere opgaven, zoals het vergroten van biodiversiteit, het versterken van het landschap of klimaatadaptatie.

Bijlage

Bijlage 1: Kaart centrum Heerde

