

BESTEMMINGSPLAN

'Elburgerweg 19 - 19-1 Heerde'

Planstatus: vastgesteld

Datum: 2024-02-28

IMRO code: NL.IMRO.0246.429HDEBPElburg19-VA01

Buro Stedenbouw bv
Kerkplein 5
8121 BM Olst
T 0570 563083
www.burostedenbouw.nl

BIJLAGEN BIJ REGELS

Inhoudsopgave

Bijlage 1: Beeldkwaliteitsplan



Herontwikkeling erf Elburgerweg 19-1

Beeldkwaliteitsplan

Projectnummer 2312



CULTUURLAND
ADVIES

Cultuurhistorie
Gebiedsontwikkeling
Ruimtelijke planvorming

Postbus 20, 8180 AA Heerde
T: 088 - 78 44 300
E: info@cultuurland.com
I: www.cultuurland.com
Bank: NL76 RABO 0118 6743 07
BTW nr: NL 0013 8512 0845
KvK nr: 8159574

Colofon

Titel:	<i>Beeldkwaliteitsplan Elburgerweg 19-1, Heerde</i> Elburgerweg 19-1 8181 EM Heerde
Opdrachtnemer:	Cultuurland Advies Postbus 20, 8180 AA Heerde
Contactpersoon:	Martijn Hoekman hoekman@cultuurland.com 088 - 78 44 300
Opdrachtgever:	H.J. Wullink
Projectcode:	2312
Versie:	Eindversie 1.0
Datum:	Augustus 2023

Inhoudsopgave

1.	Inleiding	pagina 3
1.1	Aanleiding	pagina 3
1.2	Doel van het project	pagina 3
2.	Beschrijving plangebied	pagina 4
2.1	Bestemmingsplan en terreingebruik	pagina 4
2.2	Gebiedskenmerken	pagina 4
3.	Uitgangspunten voor het landschap	pagina 5
3.1	Landschappelijke kwaliteit	pagina 5
3.2	Inpassing woning in relatie tot het landschap	pagina 5
3.3	Uitvoering landschapsversterkingsplan	pagina 6
4.	Uitgangspunten voor de bebouwing	pagina 7
4.1	Bebouwing	pagina 7
4.2	Architectonische inpassing	pagina 7

1. Inleiding

1.1 Aanleiding

De Elburgerweg 19 en 19-1 zijn westelijke gelegen van Heerde aan de rand van het dorp. Het ligt in een omgeving waar bos en open plekken en elkaar afwisselen. Bewoning vindt plaats in de vorm van vrijstaande huizen die zijn gelegen in het bos. Ook de familie Wullink woont in dit bosrijke gebied. Het is een grote kavel met daarop gelegen een woonboerderij, schuur en logiesgebouw. Het onderhoud uitvoeren dat deze gebouwen nodig hebben begint langzamerhand moeilijker te worden. Meneer en mevrouw beginnen namelijk op leeftijd te raken. Echter zouden ze graag nog langere tijd op deze plek willen blijven wonen. Om dat mogelijk te maken zouden ze graag een kleinere nieuwe schuurwoning willen ontwikkelen. De familie Wullink is in ruil voor de schuurwoning bereidwillig om natuur- en landschapsversterkende maatregelen toe te passen op hun erf en gronden.

Dit beeldkwaliteitsplan (BKP) maakt onderdeel uit van de uitwerking van de plannen, waarbij de landschappelijke inpassing van de schuurwoning en de uitwerking van de natuur- en landschapsversterkende maatregelen voorop staan. Het BKP wordt op verzoek van de gemeente Heerde toegevoegd als aanvulling op de ruimtelijke onderbouwing.



1.2 Doel van het project

Het beeldkwaliteitsplan is bedoeld als inspirerend kader, maar ook om flexibiliteit in te bouwen voor de toekomstige bewoners binnen de gestelde kwalitatieve kaders. Hiervoor wordt gekeken naar de landschappelijke, stedenbouwkundige en architectonische inpassing van de bebouwing maar ook naar de landschappelijke inpassing van de gehele kavel.

2. Beschrijving plangebied

2.1 Het huidige terreingebruik

De kavel van de familie Wullink bestaat uit drie percelen, die kadastraal bekend zijn onder gemeente Heerde, sectie H, nummers 2544, 2955 en 3367. De omvang van de kavel beslaat een oppervlakte van 50894 m². De noordkant van het gebied is momenteel in gebruik als bos met hoog opgaande grove dennen, beuken en eiken. Het woonblok bestaande uit de woonboerderij, schuur en het logiesgebouw ligt deels in het bosgebied en er deels tegenaan. Ten zuiden van het woonblok is een groot perceel grasland gelegen. Deze is op het moment ingezaaid met Engels raaigras. Het grasland wordt aan de west- en zuidzijde afgegrenst door een stuk bos/dichte houtsingel. Deze bestaat voornamelijk uit hoog opgaande eiken-, berken- en elzenbomen, alsook struwelen.



2.2 Gebiedskenmerken

Opvallend is de ligging van het gebied. Het erf ligt op een plek die in het verleden op de grens van het dorp en de heide (en later bos) lag. De Elburgerweg heeft in het verleden als verbindende factor gediend tussen de twee. De overgang van de heide naar het dorp werd in het verleden gekenmerkt door akkercomplexen als engen en kampen. Rondom de locatie Elburgerweg 19-1 zijn dit voornamelijk kampen geweest, waarbij de akker werd omheind door een houtsingel. Ten zuiden van de kampen stroomde en stroomt nog steeds de Wendhorstbeek vanaf de Veluweflank naar de Bonenburg toe om daar uit te monden in de grift. De bebouwing in het gebied is in een latere fase van de geschiedenis ontstaan. De bewoning is gegroeid langs de Elburgerweg, waarna deze door de tijd heen een steeds dichter bewoningspatroon heeft gekregen. Ten noorden van de Elburgerweg heeft deze verdichting geleid tot de woonwijk Zuppeld. Zuidelijk van de Elburgerweg is het bewoningspatroon geclusterd langs de weg. Ook de nieuw te bouwen schuurwoning zal in dit geclusterde bewoningspatroon komen te liggen. De daaromheen liggende open plekken en groenstructuren zullen daarbij niet aangetast worden.

De landschappelijke kwaliteiten van het gebied uit het verleden zijn nog steeds goed zichtbaar. De openheid van de kamp en het groen van de daarbij horende houtsingel zijn nog steeds aanwezig. De landschappelijke waarde van het gebied is hoog. Met het landschapsversterkingsplan is men voornemens dit gebied verder te ontwikkelen met oog op biodiversiteit en recreatie. Het gebied zal dus aantrekkelijker worden voor mens en dier.

3. Uitgangspunten voor het landschap

3.1 Landschappelijke kwaliteit

Bij uitbreiding van de bebouwing is het van belang dat er 'landschappelijk' gebouwd wordt in lage dichtheden. De bosomgeving waarin en/of waar tegenaan de woonhuizen liggen wordt afgewisseld met het grote open grasland perceel. Om het landschappelijke karakter van de locatie te behouden is het belangrijk dat gebouw, erf en omringende kamp in samenspel zijn met elkaar. De schuurwoning dient aan te sluiten op de omgeving en op het terrein overheersen gebiedseigen beplantingselementen. Aan de randen van het perceel kan streekeigen beplanting voor een landelijke afscheiding zorgen tussen schuurwoning en de omliggende huizen. Hiermee wordt tevens aangesloten op beplanting die van oudsher in het gebied aanwezig was.

Op de kavel zal streekeigen beplanting moeten komen die als afscheiding dient tussen de al bestaande woonboerderij en de schuurwoning. Deze beplanting zorgt voor beschutting en voor een goede overgang van het bos naar het open landschap van de kamp. Het landschap kan een kwaliteitsimpuls krijgen door het versterken van de bestaande houtsingel rondom de kamp. Het verbreden van de houtsingel door het aanbrengen van een mantel met struwelen zorgt voor een geleidelijke overgang van de open kamp en de houtsingel met hoog opgaande bomen. Bovendien draagt het aanbrengen van de struwelen bij aan het verhogen van de biodiversiteit in het gebied. Er wordt immers een nieuwe biotoop aangebracht die voor (nog niet) aanwezige soorten van belang kan zijn. Voorts krijgt het landschap een kwaliteitsimpuls door op de kamp het Engels raagrass te vervangen door een inheems kruiden- en bloemrijk grasmengsel. Dit draagt, net als het aanbrengen van struweel, bij aan het verhogen van de biodiversiteit in het gebied. Er zullen namelijk meer nectarrijke planten aanwezig zijn voor insecten.

3.2 Inpassing woning in relatie tot het landschap.

De schuurwoning zal worden gebouwd aan de noordzijde van het erf nabij de oostelijke erfgrens. De woning wordt verbonden met de Elburgerweg door een eigen oprit. Ter compensatie van de te ontwikkelen oprit vervalt de huidige oprit voor de schuur. De nokrichting van de schuurwoning zal haaks staan op Elburgerweg (in noord-zuidelijke richting) net zoals de andere gebouwen op het erf. De nokrichting van schuur zal daarentegen in de lengterichting van de Elburgerweg worden geplaatst (zie bijlage 1). De afscheiding tussen de woonboerderij en de schuurwoning zal bestaan uit een landschappelijke haag met soorten als rode kornoelje (*cornus sanguinea*), kardinaalsmuts (*euonymus europaeus*) en wilde liguster (*ligustrum vulgare*). De landschappelijke haag wordt tevens ook aangelegd op de westelijke perceelsgrens. Eveneens zal er op de perceelsgrens met Elburgerweg 17 een haag worden aangeplant. Deze zal echter niet landschappelijk van vorm zijn maar strak. De strakke haag zal enkel en alleen worden opgetrokken uit wilde liguster (*ligustrum vulgare*). Naast de landschappelijke en strakke hagen zullen er ook meerdere bomen aangeplant worden. Soorten als de éénstijlige meidoorn (*crataegus monogyna*), grove den (*pinus sylvestris*), lijsterbes (*sorbus aucuparia*) en zomereik (*quercus robur*) zullen verspreid rondom de schuurwoning geplant worden. Deels zal dit ter compensatie dienen van een aantal eiken en dennen die gekapt zullen worden wegens de aanleg van de schuurwoning, het bijgebouw en de daarbij horende ontsluitingsweg. De plantlocaties, aantallen en bestelmaten per soort staan vermeldt in bijlage 2.

WONING (NIEUW), BEPLANTINGPLAN



3.3 Uitvoering landschapsversterkingsplan

Het landschapsversterkingsplan zal gericht zijn op het gebied ten zuiden van het woonerf. Het plan is gericht op het verhogen van de biodiversiteit en het recreatief beleefbaar maken van het gebied. Het verhogen van de biodiversiteit zal gebeuren door een tweetal maatregelen. Allereerst wordt de voormalige kamp omgevormd van Engels raaigras naar inheems kruiden- en bloemrijk hooiland. Een uitzondering hierop is echter het grasland ten oosten van het Scholtenspad. Dit zal voornamelijk blijven bestaan uit Engels raaigras. In het zuidoostelijk deel van het grasland wordt een mengsel gezaaid met ruigtekruiden wat goed gedijt in schaduwrijke omgevingen. Dit stuk is ook natter dan de rest van de kavel. Vermoedelijk komt dit door de aanwezigheid van kwelwater. Op de rest van het perceel zal een ander kruiden-bloemmengsel gezaaid worden, zoals bijvoorbeeld het mengsel M1 Laag bloemrijk grasland en nabij de randen het mengsel Putterpret van de Cruydt Hoek (bijlage 3 en 4). Verder zal de biodiversiteit worden verhoogd door de aanleg van een struweelrand op de grens van de houtsingel en het hooiland. De struweelrand zal bestaan uit soorten als veldesdoorn (acer campestre), haagbeuk (carpinus betulus), hazelaar (corylus avellana), rode karnoele (cornus sanguinea), éénstijlige meidoorn (crataegus monogyna) en sleedoorn (prunus spinosa). Deze soorten komen overeen met het inlegvel 'dekzandruggen en oude bouwlanden', de gemeente Heerde hanteert (bijlage 5). De plantlocaties, aantallen en bestelmaten per soort staan vermeldt in bijlage 6.

Bovendien wordt er in het midden van het kruiden- en bloemrijke hooiland een insectenhotel of insectenwand, bijvoorbeeld het type IP HO 04 of IP WA 04 van Vivara, geplaatst zodat insecten eitjes kunnen leggen en kunnen overwinteren (zie bijlage 7 en 8). De recreatieve functie van het landschapsversterkingsplan zal gegenereerd worden door de aanleg van een wandelpad over het hooiland. Overigens loopt ook een deel van het klompenpad 'Horsthoekerpad' over de kavel. Als aanvulling op deze wandelrecreatie is men voornemens om zoekkaarten te plaatsen naast de al bestaande luisterbank. Op deze zoekkaarten wordt informatie gedeeld over de flora en fauna zoals inheemse kruiden, wilde bijen en vlinders die op het terrein voorkomen. De precieze locaties van het insectenhotel, de wandelpaden en de zoekkaarten staan vermeldt in bijlage 9.



4. Uitgangspunten voor de bebouwing

4.1 Bebouwing

De bebouwing in het gebied rondom de Elburgerweg heeft een divers karakter. Er wordt gebruik gemaakt van verschillende materialen, kleuren en vormen. Over het algemeen komt er een landelijke stijl van de bebouwing voor. De bebouwing kenmerkt zich overwegend met een zadeldak (met en zonder wolfseinden), relatief lage goothoogte en twee verdiepingen. In het gebied zijn nog oude boerderijen te vinden, maar er heeft ook veel nieuwbouw plaatsgevonden de afgelopen decennia. Deze woningen zijn over het algemeen gebaseerd op historisch agrarische boerderijvormen.

4.2 Architectonische inpassing

Het is belangrijk dat de bebouwing in dit landelijke gebied het eigen karakter behoud en er een goede overgang van bebouwing, erf en landschap wordt gecreëerd zoals in het LOP is beschreven. Om het geheel in te passen met de overige bebouwing in het gebied zal de woning een bepaalde kwaliteit moeten krijgen die past bij het gebied. Dergelijke woningen kenmerken zich, net als de meeste andere woningen in het gebied, door een eenvoudige massa, een zadeldak en lage dakranden. De nieuwe woning dient daarop aan te sluiten.

Kenmerkend in het gebied (bij de historische bewoning) is een nokrichting die haaks op de openbare weg en/of op de kamp gericht staat, zodat de voor- of achtergevel zichtbaar is. Daarnaast dient op het perceel de bebouwing geconcentreerd te worden en te bestaan uit een herkenbare eenheid. Bij de Elburgerweg 19-1 is dit het geval. De nokrichting staat haaks op de weg en de achtergevel is vanaf de kamp zichtbaar. De schuurwoning en bijgebouwen vormen gezamenlijk een herkenbare eenheid. Bovendien zullen zowel de schuurwoning als de bijgebouwen een zadeldak zonder wolfseinden krijgen, hetgeen wat kenmerkend is in de omgeving. Impressies van de toekomstige situatie in en rondom het huis staan in bijlagen 10 en 11.

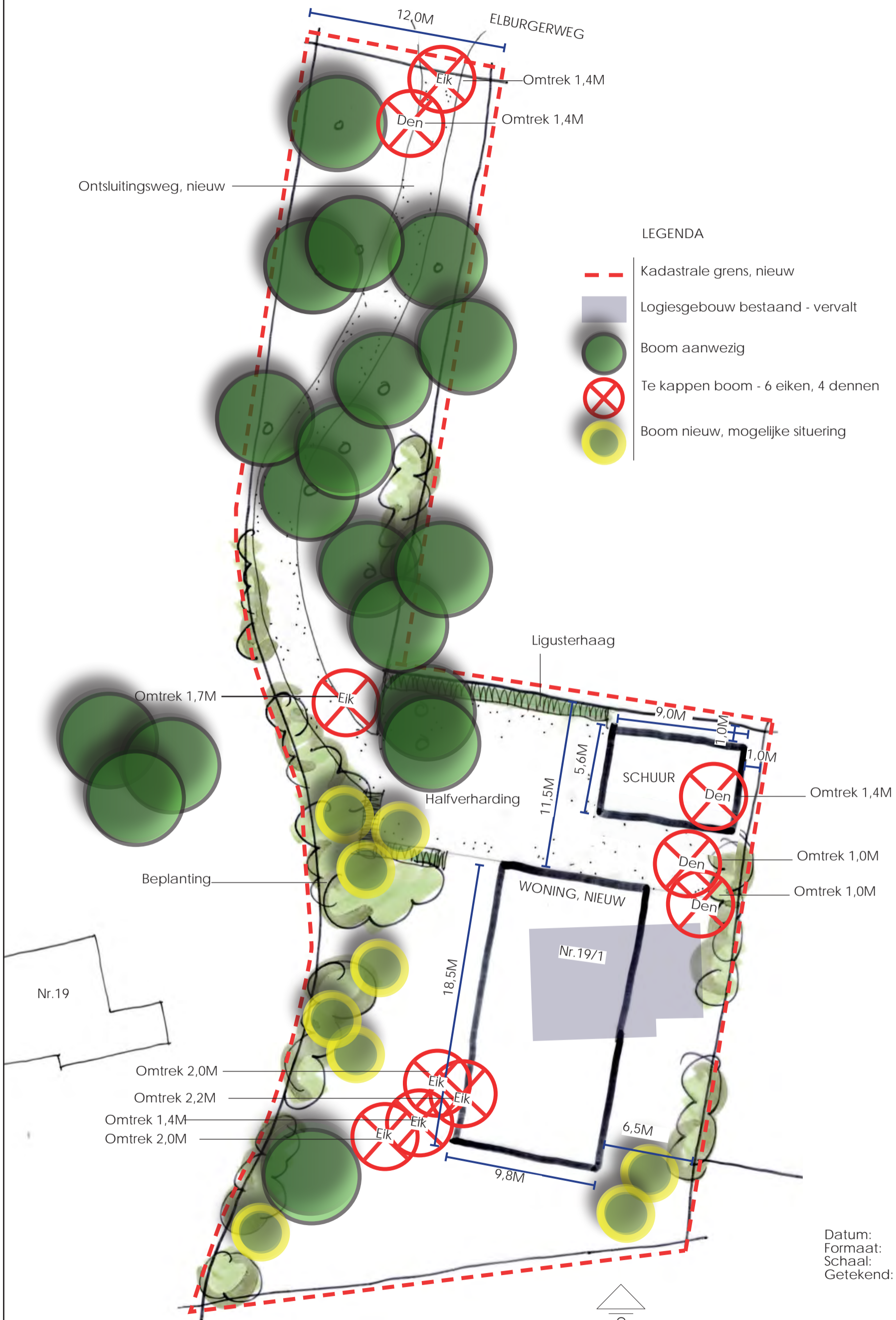


Bijlage 1



ELBURGERWEG 19/1 HEERDE

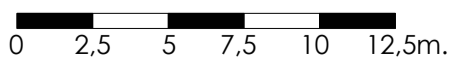
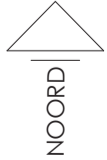
LOCATIE NIEUWE WONING MET ONTSLUITINGSWEG



LEGENDA

- Kadastrale grens, nieuw
- Logiesgebouw bestaand - vervalt
- Boom aanwezig
- Te kappen boom - 6 eiken, 4 dennen
- Boom nieuw, mogelijke situering

Datum: 21 juni 2023
 Formaat: A3
 Schaal: 1:250
 Getekend: IH



Bijlage 2



ELBURGERWEG 19 EN 19-1 HEERDE

WONING (NIEUW), BEPLANTINGPLAN



Schaal: 1:500

0 5 10 15 20 25 30m.

1. BOMEN

Waar mogelijk aanvullen.

Plantwijze: strooien
Plantafstand: n.v.t.
Plantverband: n.v.t.

Botanische naam:	Nederlandse naam:	Bestelmaat:	Aantallen:
<i>Crataegus monogyna</i>	Eenstijlige meidoorn	12/14	2 stuk
<i>Pinus sylvestris</i>	Grove den	12/14	2 stuk
<i>Sorbus aucuparia</i>	Lijsterbes	12/14	2 stuk
<i>Quercus robur</i>	Zomereik	12/14	3 stuk

2. LANDSCHAPPELIJKE HAAG

Volgroeide breedte: ca. 1-2 meter, met een vrij uitgroeiend karakter
Volgroeide hoogte: ca. 2-3 meter
Totale oppervlakte: 60 m²

Plantwijze: 2-3 plantrijen
Plantafstand: 1,0 stuk per m²
Plantverband: Driehoeksverband, in groepen van 1 tot 5 stuk

Bosplantsoen

Botanische naam:	Nederlandse naam:	Bestelmaat:	Aantallen:
<i>Cornus sanguinea</i>	Rode kornoelje	80/100cm	25 stuk
<i>Euonymus europaeus</i>	Kardinaalsmuts	80/100cm	10 stuk
<i>Ligustrum vulgare</i>	Wilde liguster	80/100cm	25 stuk

3. STRAKKE HAAG

Volgroeide breedte: ca. 0,8 meter
Volgroeide hoogte: ca. 1,0-1,8 meter
Totale lengte: 25 meter

Plantwijze: 1 plantrij
Plantafstand: 4 stuk per strekkende meter

Botanische naam:	Nederlandse naam:	Bestelmaat:	Aantallen:
<i>Ligustrum vulgare</i>	Wilde liguster	80/100cm	100 stuk

Datum: 3 juli 2023
Formaat: A3
Getekend: IH



SON
buro voor tuin- & landschapsonwerpen
Kolthoornseweg 8 | 3881 PW Putten | 033 246 10 44 | www.buroson.nl

Bijlage 3



-  Jarenlang bloei
-  Hoogte ca. 30 - 60 cm
-  Zonnige plek
-  Geschikt voor alle grondsoorten
-  Permanente invulling
-  Weinig bloei in het eerste jaar
-  Jaarlijks 1-2 x maaien en afvoeren
-  Voor bijen, vlinders en vogels



M1

Eenvoudig, middelhoog bloemrijk graslandmengsel voor alle gronden

Eenvoudig, maar breed inzetbaar bloemenmengsel voor bloemrijk grasland en bermen voor alle grondsoorten. Dit mengsel heeft een ingetogen karakter. Door goed beheer kan er zich een duurzame natuurlijke middellage begroeiing ontwikkelen, met name op schralere grond. Een bloemrijk resultaat kunt u vanaf het tweede of derde jaar verwachten. Jaarlijks 1 - 2 keer maaien.

Zaaidichtheid

Gemiddeld 1 gram per m². Maximaal 1,5 - 2 gram per m² voor een bloemrijk resultaat / publieksfunctie.

Zaai-instructie

Zaaien: jaarrond, maar bij voorkeur in de nazomer of in het vroege voorjaar.

Minimum aantal geleverde soorten: 8

Mengsel M1 bevat de volgende soorten

<i>Achillea millefolium</i>	Duizendblad
<i>Hypochaeris radicata</i>	Gewoon biggenkruid
<i>Leucanthemum vulgare</i>	Gewone margriet
<i>Lotus corniculatus var. corniculatus</i>	Gewone rolklaver
<i>Plantago lanceolata</i>	Smalle weegbree
<i>Prunella vulgaris</i>	Gewone brunel
<i>Ranunculus acris</i>	Scherpe boterbloem
<i>Scorzoneroides autumnalis</i>	Vertakte leeuwentand
<i>Trifolium arvense</i>	Hazenpootje
<i>Trifolium repens FG</i>	Witte klaver



Bijlage 4



Soorten in het mengsel

Wetenschappelijke naam Nederlandse naam

<i>Achillea millefolium</i>	Duizendblad
<i>Arctium minus</i>	Gewone klit
<i>Barbarea vulgaris</i>	Gewoon barbarakruid
<i>Carduus nutans</i>	Knikkende distel
<i>Centaurea cyanus</i>	Korenbloem
<i>Centaurea jacea</i>	Knoopkruid
<i>Cichorium intybus</i>	Wilde cichorei
<i>Daucus carota</i>	Peen
<i>Dipsacus fullonum</i>	Grote kaardenbol
<i>Hypochaeris radicata</i>	Gewoon biggenkruid
<i>Leucanthemum vulgare</i>	Gewone margriet
<i>Lotus corniculatus</i> var. <i>corniculatus</i>	Gewone rolklaver
<i>Oenothera biennis</i>	Middelste teunisbloem
<i>Oenothera glazioviana</i>	Grote teunisbloem
<i>Papaver rhoeas</i>	Grote klaproos
<i>Prunella vulgaris</i>	Gewone brunel
<i>Rumex acetosa</i>	Veldzuring
<i>Tanacetum vulgare</i>	Boerenwormkruid
<i>Taraxacum officinale</i>	Paardenbloem
<i>Tragopogon pratensis</i> subsp. <i>pratensis</i>	Gele morgenster
<i>Trifolium pratense</i>	Rode klaver
<i>Trifolium repens</i>	FG Witte klaver
<i>Tripleurospermum maritimum</i>	Reukeloze kamille

Bijlage 5



DEKZANDRUGGEN EN OUDE BOUWLANDEN

Ontstaan

Een dekzandrug is een opgestoven hoogte van dekzand, ontstaan door wind in de laatste ijstijd. Ze zijn relatief voedselarm. Bovenop de dekzandruggen liggen veel oude essen: dit zijn akkers of bouwlanden die eeuwenlang in gebruik zijn gebleven en met mest werden opgehoogd. Dekzandruggen en oude bouwlanden liggen op de Veluweflank of direct op de overgang van de Veluwe naar de IJssel. De oude gronden bestaan uit relatief grote eenheden die al vroeg bewoond zijn geraakt.

Huidig landschapsbeeld

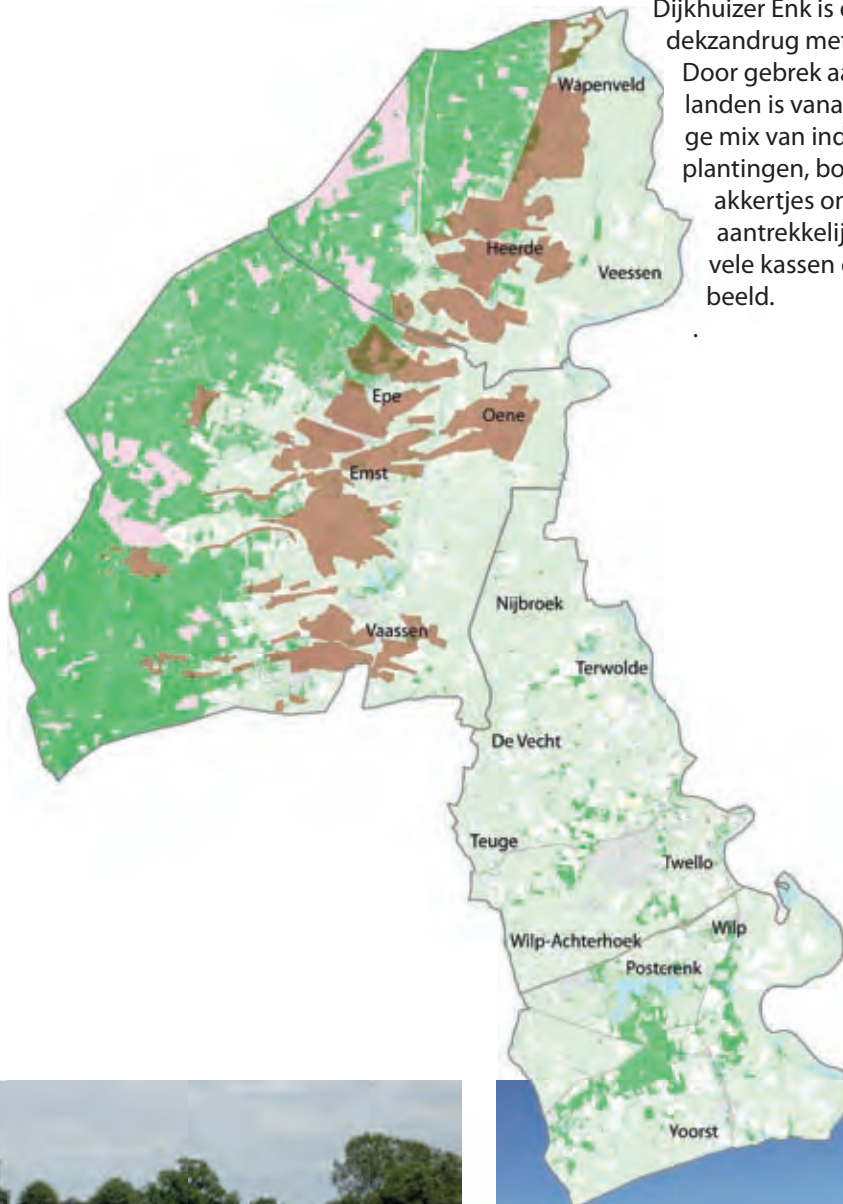
Op de flank van de Veluwe liggen hogere zandgronden met daarop veel kernen en oude bouwlanden. Oorspronkelijk had ieder dorp en buurtschap zijn eigen beeld en identiteit maar tegenwoordig is er weinig onderscheid.

De dekzandruggen liggen van oost naar west op de Veluwe en zijn langgerekt.

Voorbeelden van relatief grote dekzandruggen zijn die rond Epe, Vaassen, Emst en Oene en Heerde. Kleinere dekzandruggen zijn herkenbaar aan dwars op de Veluwe lopende wegen, bebouwing en beplanting langs de randen.

Dijkhuizer Enk is een mooi voorbeeld van een dekzandrug met oud bouwland.

Door gebrek aan ruimte op de oude bouwlanden is vanaf de 18e eeuw een kleinschalige mix van individuele boerderijen, erfbeplantingen, bosjes, houtwallen, sprengen en akkertjes ontstaan. Deze gebieden zijn aantrekkelijk maar plaatselijk vormen de vele kassen een minder fraai landschapsbeeld.



Dijkhuizer Enk

DEKZANDRUGGEN EN OUDE BOUWLANDEN

Gebiedskenmerken Dekzandruggen en oude bouwlanden

Algemeen

Kenmerkend voor hogere zandgronden zijn de kernen en een groot complex van oude bouwlanden bij het dorp. Scherpe overgang naar de lagere gebieden. Kenmerken van oude bouwlanden zijn de bolle ligging, grote open percelen met randbeplantingen (houtwallen), laanbeplantingen en steilranden.

Bebouwing

Kenmerkend voor de hogere zandgronden zijn de bebouwingslinten (tegenwoordig vaak kernen).

Grondgebruik

Bouwland.

Beplanting

Houtwallen, laanbeplanting, bosjes. Langs dreven (brede landwegen) en wegen: bomen zoals eiken, beuken, lindes en kastanjes. Hagen langs onverharde wegen. Geen beplanting op de enken. Oude bouwlanden dienen open worden gehouden. Langs de rand van de enk: houtsingels.

Wat en waar planten?

De meest voorkomende streekeigen boom- en struiksoorten voor de dekzandruggen en oude bouwlanden en de plek op het erf en in het landschap waar u ze het beste aan kunt planten.

Houtwal en houtsingel:

Zomereik aangevuld met ruwe berk en lijsterbes, en struiken zoals meidoorn, hazelaar, veldesdoorn, hondsroos, vuilboom, Gelderse roos en inheemse hulst langs een perceel.

In de omgeving van beken:

Grauwe wilg, zwarte els, authentieke zwarte populier en inlandse vogelkers.

Struweelhaag:

Gecombineerde doornenhaag van meidoorn, sleedoorn, egelantier en hondsroos als perceelsrand. Of een gemengde haag met hazelaar, vogelkers, Gelderse roos, veldesdoorn, rode kornoelje, meidoorn, sleedoorn, kardinaalsmuts en hondsroos.

Geriefhoutbosje:

Schietwilg, gewone es, inheemse zwarte populier, zwarte els, hazelaar en berk.

Knotbomen:

Schietwilgen en zwarte elzen in natte gebieden, zomereiken en gewone essen in drogere gebieden.

Hoogstamboomgaard:

Hoogstamfruitbomen met appel (Goudrenet, Notaris-appel, Zoete Bloemée, peer (Clapps favourite, Beurré Hardy), pruim (Reine Claude, D'Anthan, Reine Victoria) omhaagd door meidoorn.

Haag rond of bij de voortuin:

Meidoorn, veldesdoorn, haagbeuk, liguster.

Haag rond of bij de fruitgarde/moestuin:

Meidoorn of veldesdoorn.

Solitaire bomen op het erf:

Fruitbomen, zomereik, linde, tamme kastanje, berk, walnoot of kers (meikers).

Voor plantinstructie: www.landschapsbeheergelderland.nl



Bijlage 6



ELBURGERWEG 19 EN 19-1 HEERDE

NATUURVERSTERKING, BEPLANTINGPLAN



1. STRUWEEL

Volgroeide breedte: ca. 3-4 meter, met een vrij uitgroeiend karakter
Volgroeide hoogte: ca. 4-5 meter
Totale oppervlakte: 150 m²

Plantwijze: 2 planrijen
Plantafstand: 1,0 stuk per m²
Plantverband: Driehoeksverband, in groepen van 1 tot 5 stuk

Bosplantsoen

Botanische naam:	Nederlandse naam:	Bestelmaat:	Aantallen:
<i>Acer campestre</i>	Veldesdoorn	80/100cm	30 stuk
<i>Corylus avellana</i>	Hazelaar	80/100cm	40 stuk
<i>Cornus sanguinea</i>	Rode kornoelje	80/100cm	40 stuk
<i>Crataegus monogyna</i>	Eenstijlige meidoorn	80/100cm	20 stuk
<i>Prunus spinosa</i>	Sleedoorn	80/100cm	20 stuk

2. BOS

Waar mogelijk aanvullen.

Plantwijze: strooien
Plantafstand: n.v.t.
Plantverband: n.v.t.

Botanische naam:	Nederlandse naam:	Bestelmaat:	Aantallen:
<i>Alnus glutinosa</i>	Zwarte els	12/14	5 stuk
<i>Betula pendula</i>	Ruwe berk	12/14	5 stuk
<i>Quercus robur</i>	Zomereik	12/14	5 stuk

3. RUIGTEKRUIDEN, SCHADUWMENGSEL

Plantwijze: zaaien
Plantafstand: n.v.t.
Plantverband: n.v.t.

Totaal m²: ca. 500m²

Schaal: 1:2000



Datum: 12 juli 2023
Formaat: A3
Getekend: IH

SON
buro voor tuin- & landschapsonwerpen
Kolthoornseweg 8 | 3881 PW Putten | 033 246 10 44 | www.buroson.nl

Bijlage 7





Vivara – Insectenhotel IP HO 04

Bijlage 8





Vivara – IP WA 04 Insectenwand

Bijlage 9



NATUURVERSTERKING - ELBURGERWEG 19 EN 19-1 HEERDE

SITUERING

Het perceel ligt aan de flank van de Veluwe, tussen het droge bosheidelandschap aan de westkant en de natte beekdalen met sprengbeken aan de oostkant.

Langs de zuidzijde van het perceel loopt de Wendhorstbeek, een ecologisch waardevolle sprengbeek, die afwatert op de Grift bij de Bonenburgerlaan.



HISTORISCHE GROENSTRUCTUUR

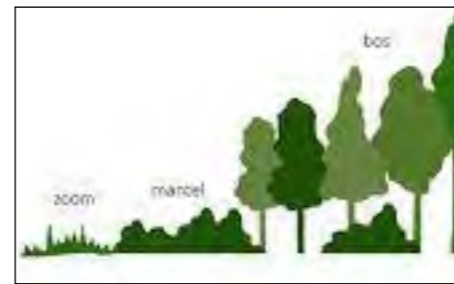
Op topotijdreis omstreeks 1925, is te zien dat het perceel onderdeel is van het essenlandschap met akkers, geriefhoutbosjes en houtsingels. De historische groenstructuren zijn grotendeels nog aanwezig zoals het bos met volwassen bomen aan de noord, west en zuidkant van het perceel.

NATUURVERSTERKING

Het omzetten van de bestemming van Elburgerweg 19-1 is een kans om de landschappelijke kenmerken te versterken, het belevingsaspect voor wandelaars te vergroten en om de ecologische waarde en biodiversiteit te verbeteren.

VOORSTEL MAATREGELEN

- Op een aantal plekken een ecologisch goede bosrand ontwikkelen bestaande uit een mantel en een zoom. De mantel is struweel met hakhout en struiken. De zoom bestaat uit ruigtekruiden. In dit geval bosrandsoorten voor een schaduwrijke omgeving. De verschillende vegetaties en de opbouw in hoogte, zorgen voor meer structuur wat meer biodiversiteit met zich meebrengt.
- Het ontwikkelen van de weide als hooiland c.q. inheemse bloemenweide. Door de weide te verschrallen en geen kunst- /drijfmest en bestrijdingsmiddelen toe te voegen, ontstaat een bloemrijke vegetatie. Een bloemenweide bevat naast grassen ook veel meerjarige bloemen. In een bloemenweide wordt de bodem niet of nauwelijks verstoord en wordt jaarlijks één tot twee keer gemaaid. Door het maaisel steeds af te voeren vindt een verschraling plaats. In het zuidelijke gedeelte, aan de oostkant van het Scholtenpad is een natte hoek, vermoedelijk kwelwater. In deze hoek kan een mengsel voor jaarrond natte gronden ingezaaid worden. De bloemenmengsels zijn waardevol voor bijen, andere bestuivende insecten, vogels en zoogdieren. Bovendien is het voor de wandelaar een extra beleving.
- Het plaatsen van een insectenhotel bij de nectarrijke bloemen waar de insecten eitjes kunnen leggen en overwinteren.
- Zoekkaarten plaatsen naast de al bestaande luisterbank, waar de wandelaar informatie krijgt over flora en fauna zoals inheemse kruiden, wilde bijen en vlinders.
- Een gemaaid graspad door de bloemenweide.



- Struweel aanvullen met inheemse soorten zoals meidoorn, veldesdoorn, haagbeuk, liguster, lijsterbes, rode kornoelje en hazelaar.

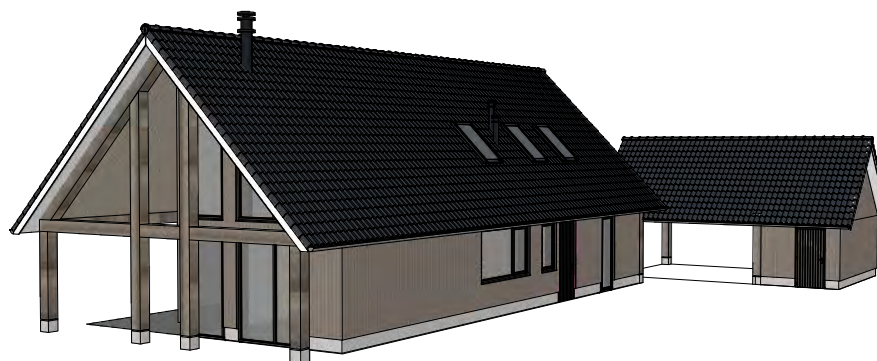
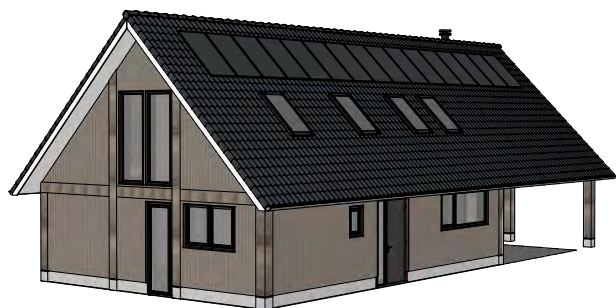


Datum: 23 augustus 2023
 Formaat: A3
 Schaal: 1:2000
 Getekend: IH

SON
 bureau voor tuin- & landschapsonwerpen
 Kolthoornseweg 8 | 3881 PW Putten | 033 246 10 44 | www.buroson.nl

Bijlage 10





Ontwerpoverzicht Familie Wullink - Heerde

Nieuwbouw Houten woning

Elburgerweg 19
8181EM Heerde

Ontwerper
Martin Vroegindeweyj

Datum
23 augustus
2023

Situatietekening Familie Wullink - Heerde

Schaal 1:500 / 1cm = 5m
formaat: a4 - maten in m

Gemeente	Heerde
Sectie	H
Perceel	2955

Bouw opp.	144,5 m ²
Gebruiksopp.	151 m ²
Inhoud gebouw	748 m ³
Goothoogte	2600 mm
Nokhoogte	7540 mm
Dakhelling	45 graden

Ontwerper
Martin Vroegindeweyj

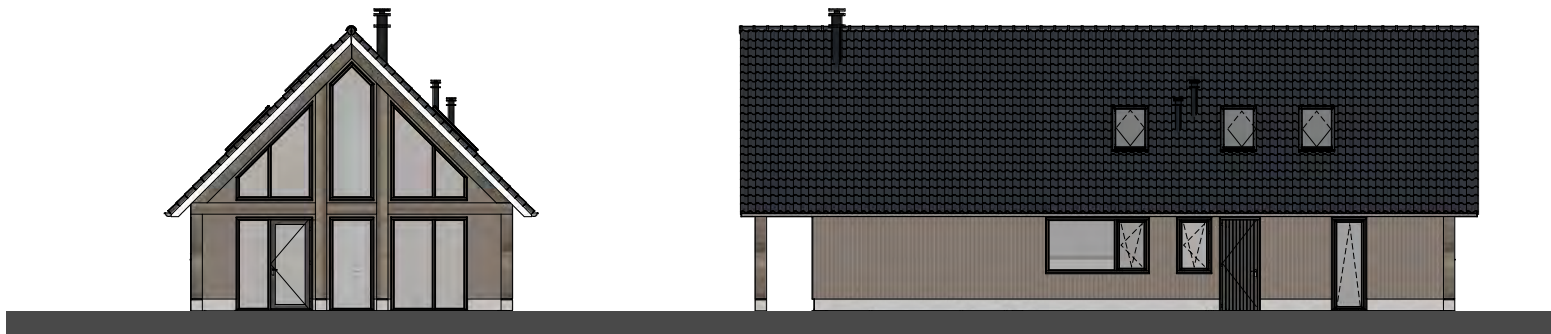
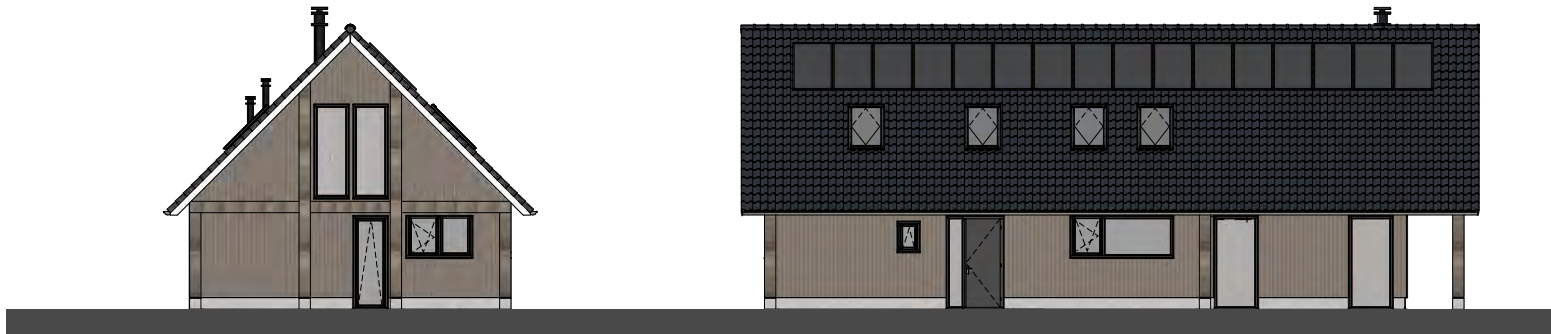
Datum
23 augustus
2023

P.1



Aanzichten Familie Wullink - Heerde

Schaal 1:200 / 1cm = 2m
formaat: a4 - maten in mm



Onderdeel	Materiaal	Kleur
Gevels	Frake	naturel -olie
Gevelplint	cempanel	grijs
Dakbedekk.	ker. dakpan	antraciet
Kozijnen	hout	RAL 7016
Boeidelen	hout	RAL 9010
Beglazing	glas	naturel
Goten	zink	grijs

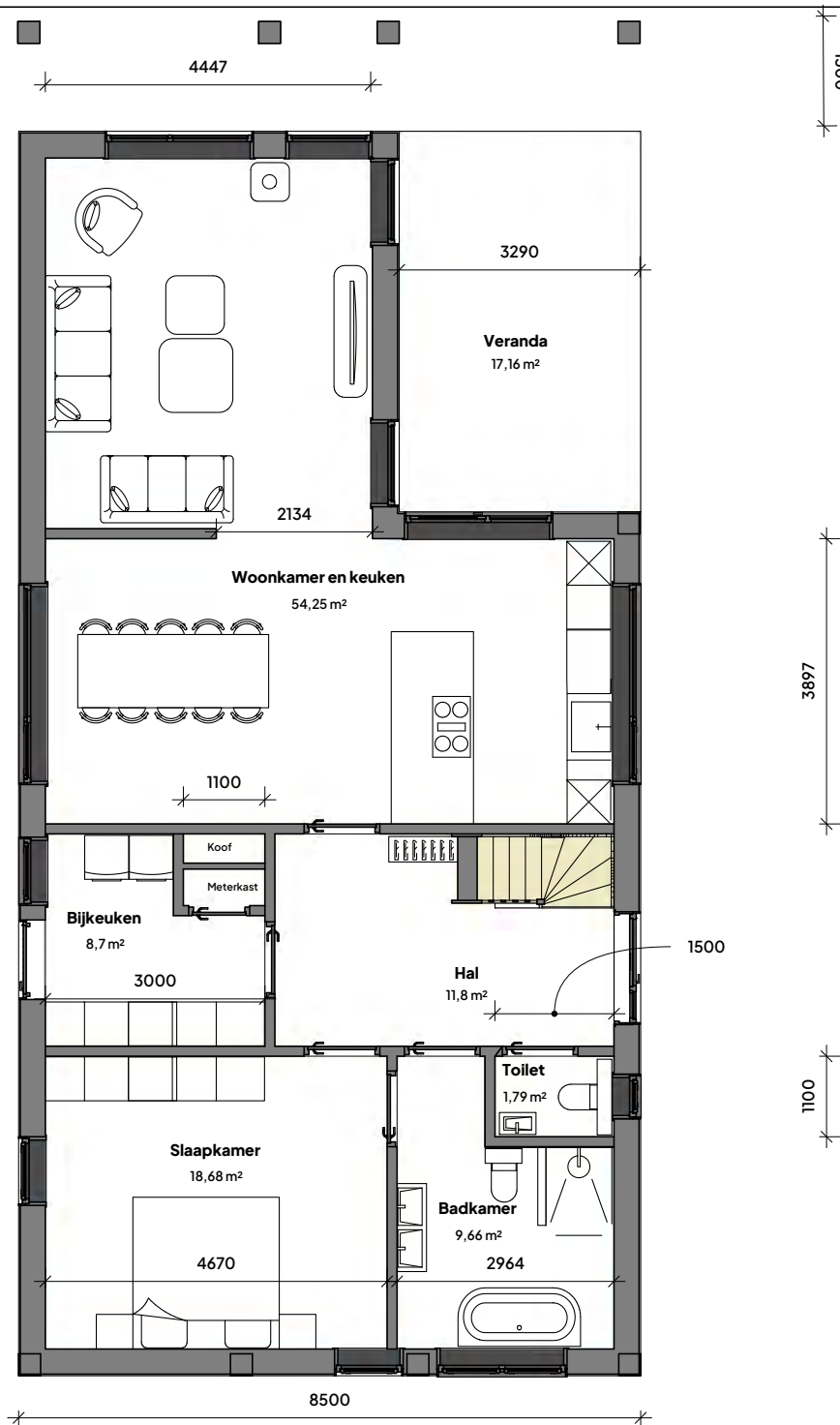
Ontwerper
Martin Vroegindeweyj

Datum
23 augustus
2023

P.2

**Plattegrond BG
Familie Wullink - Heerde**

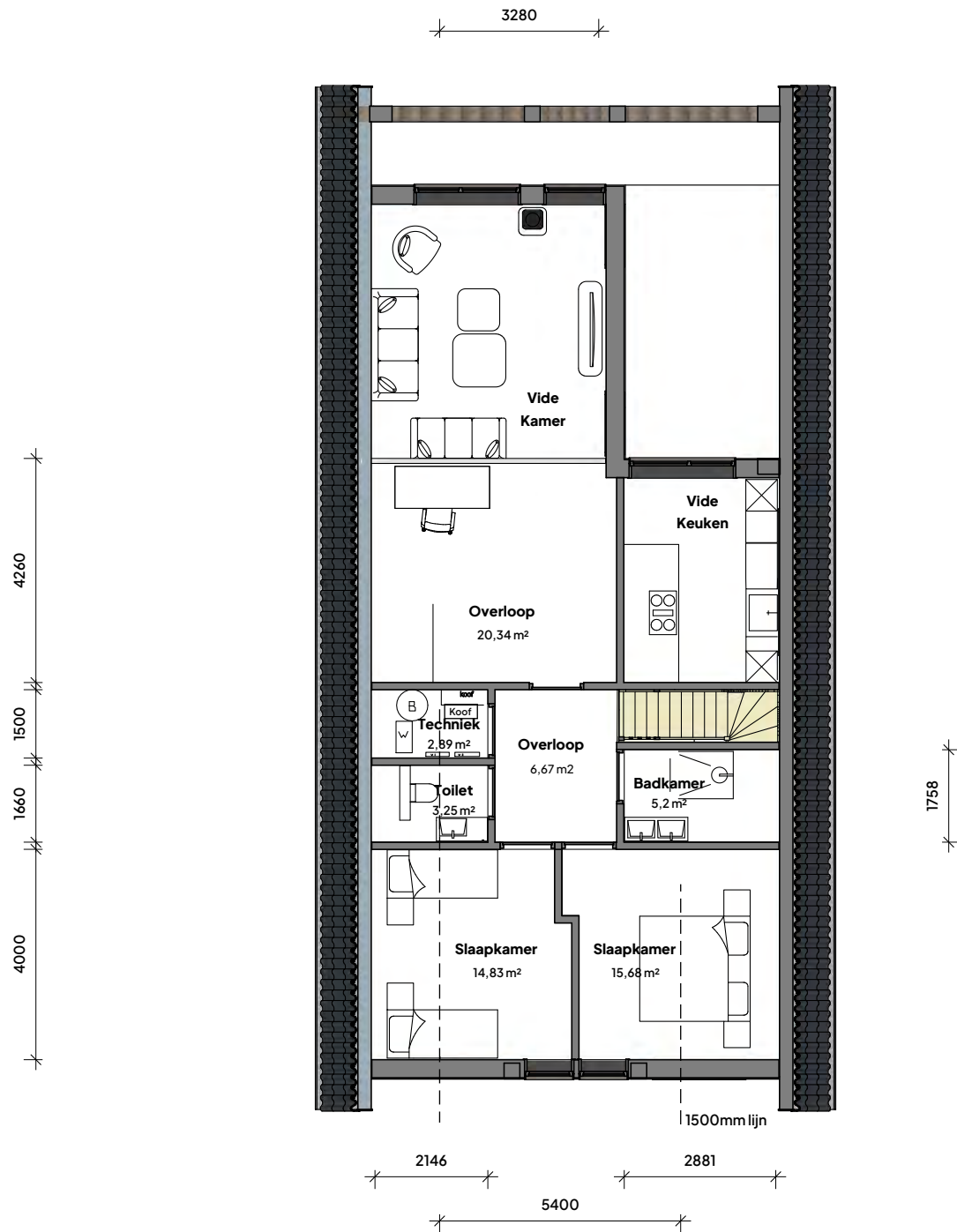
Schaal 1:100 / 1cm = 1m
formaat: a4 - maten in mm



Ontwerper
Martin Vroegindeweyj

Datum
23 augustus
2023

P.3



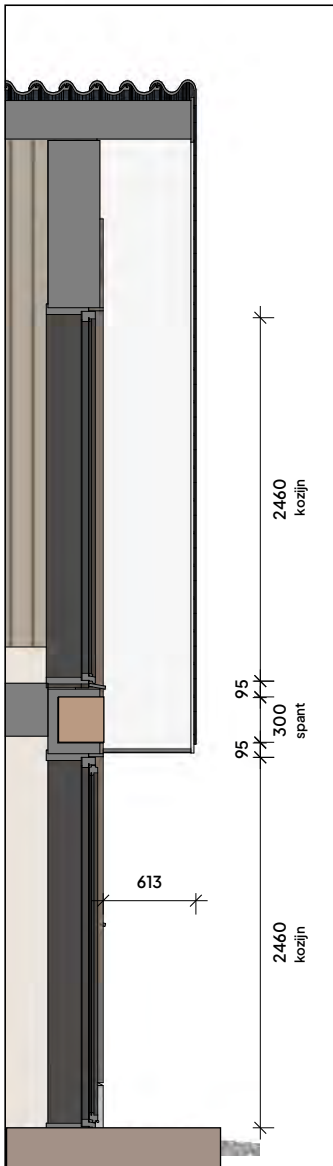
Plattegrond 1e Familie Wullink - Heerde

Schaal 1:150 / 1cm = 1,5m
formaat: a4 - maten in mm

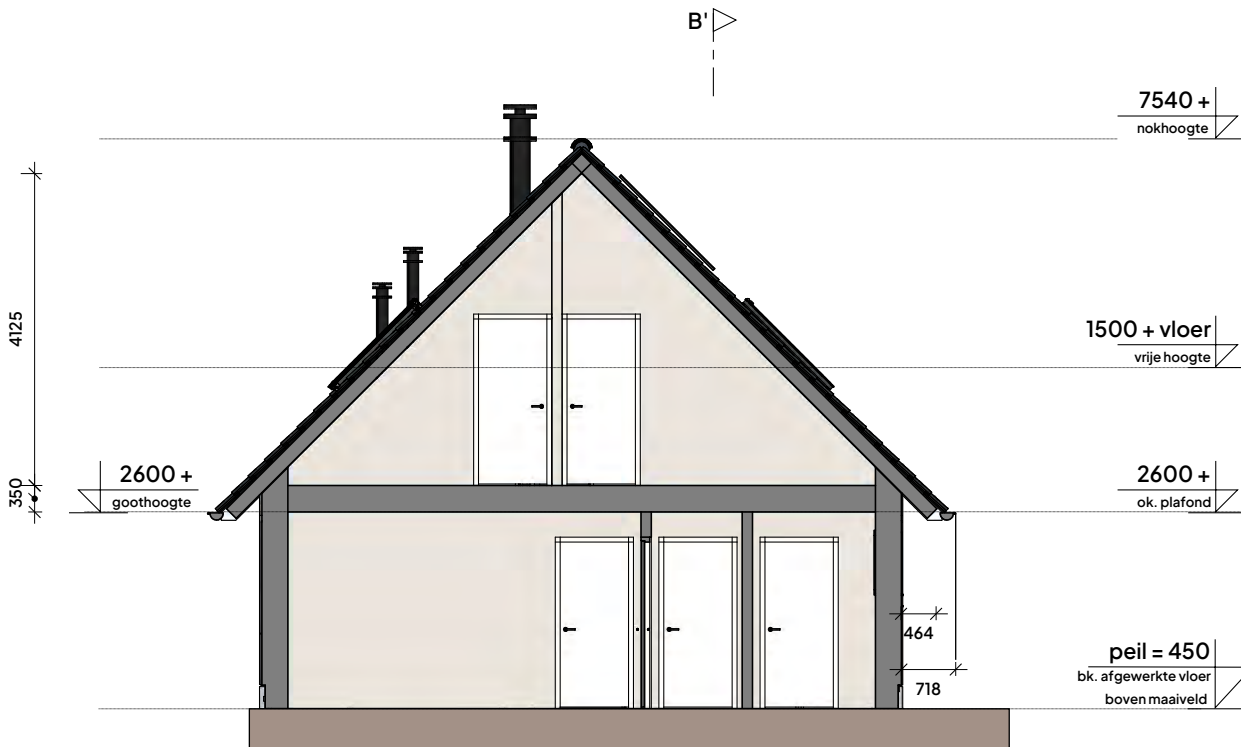
Ontwerper
Martin Vroegindeweyj

Datum
23 augustus
2023

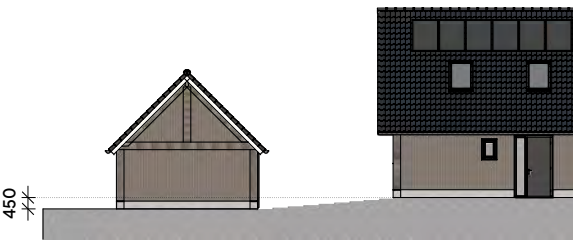
P.4



Doorsnede B-B'



Doorsnede A-A'



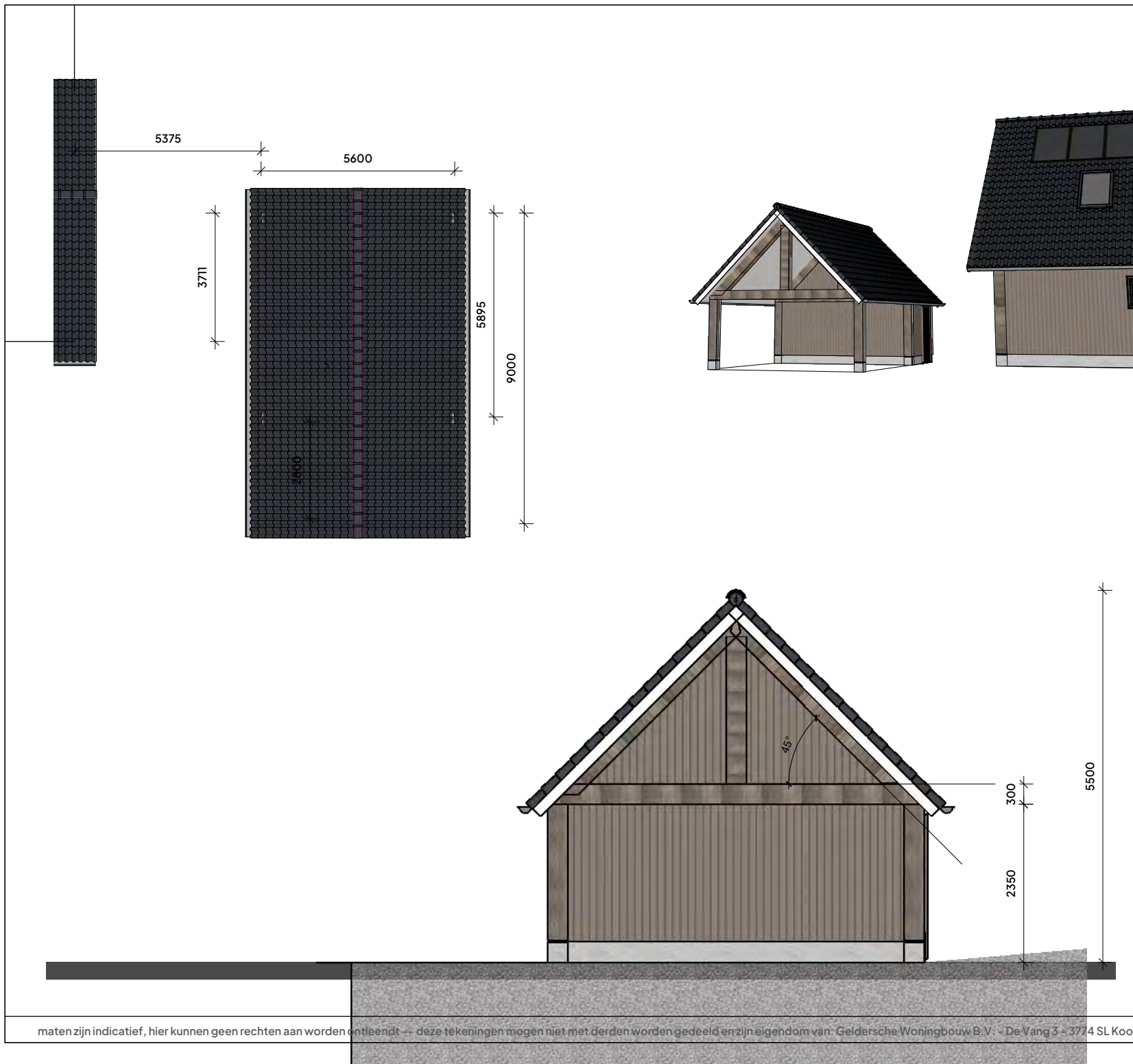
Doorsnede
Familie Wullink - Heerde

Schaal 1:100 / 1cm = 1m
formaat: a4 - maten in mm

Ontwerper
Martin Vroegindewij

Datum
23 augustus
2023

P.5



Garage
Familie Wullink - Heerde

maten in mm

Ontwerper
 Martin Vroegindeweyj

Datum
 23 augustus
 2023

Bijlage 11

geldersche woningbouw

**Geeft
ruimte**

Visualisatie

**Houten Woning
Wullink – Heerde**

Gevisualiseerd door: Martin Vroegindeweij







geldersche houtbouw

Aan deze visualisatie kunnen geen rechten worden ontleend



geldersche houtbouw

Aan deze visualisatie kunnen geen rechten worden ontleend.





gelderse houtbouw

Aan deze visualisatie kunnen geen rechten worden ontleend



gedersche houtbouw

Aan deze visualisatie kunnen geen rechten worden ontleend.



**CULTUURLAND
ADVIES**

Gebiedsontwikkeling
Ruimtelijke Planvorming
Landschap & Cultuurhistorie

Postbus 20
8180 AA Heerde

088 - 78 44 300
info@cultuurland.com
www.cultuurland.com